



Ihastu Iittiin!

Iitin kunta

Talousarvio 2026

Taloussuunnitelma 2027–2028

Kunnanhallitus 17.11.2025 § 252
Kunnanvaltuusto 9.12.2025 § 72

553/02.01.01/2025

Sisällys

YLEINEN OSA	1
JOHDANTO.....	1
YLEINEN TALOUDELLINEN KEHITYS.....	2
Kuntataloudesta.....	2
Paimintoja valtion vuoden 2026 talousarvion kuntiin vaikuttavista toimista.....	3
Kuntatalouden kehitysarvio.....	4
RISKIENHALLINTA JA KESKEISIMMÄT RISKIT.....	5
Toiminnalliset riskit.....	5
Rahoitusriskit.....	5
Vahinkoriskit.....	6
TILASTOTIEDOT.....	7
Väestö.....	7
Ennustetut väestömuutokset.....	7
Väestöllinen huoltosuhde.....	9
Alueellinen väestönkehitys kunnan sisällä.....	9
Työllisyys.....	10
Kunnan toimet työllisyyden edistämiseksi.....	11
Kunnan maksuosuus työmarkkinatuesta.....	12
Työpaikat ja työvoima.....	14
VUODEN 2026 TALOUSARVION LAADINTAPERUSTEET.....	15
Veroperusteet.....	15
Talousarvion sitovuus.....	15
Tilivelvolliset.....	16
Hankintavaltuudet.....	16
Talousarvion käyttösuunnitelmat.....	16
Osallistuva budjetointi.....	17
TALOUSARVIO LYHYESTI.....	17
KUNNAN HENKILÖSTÖ.....	19
IITIN KUNNAN ORGANISAATIO	20
STRATEGIAOSA	21
KUNTASTRATEGIA.....	21
Strategian tiivistelmä.....	21
STRATEGISET PROJEKTIT.....	22
KUNNAN TOIMINNAN TAVOITTEET VUODELLE 2026.....	22
Olennaisimmat toiminnalliset tavoitteet 2026:.....	22
KONSERNIYHTEISÖJEN TAVOITTEET VUONNA 2026.....	23
Osakkuusyhteisöt.....	25
KÄYTTÖTALOUSOSA	26
HALLINTOPALVELUT.....	26
Demokratiapalvelut.....	26
Kehittämispalvelut.....	28
Sisäiset palvelut.....	31
SIVISTYS- JA HYVINVOINTILAUTAKUNTA	33
KASVUN JA OPPIMISEN PALVELUT.....	34

Koulutuspalvelut	34
Varhaiskasvatus	39
HYVINVOINTIPALVELUT	42
Kirjasto- ja kulttuuripalvelut	42
Vapaa-aikapalvelut	45
TEKNINEN LAUTAKUNTA	48
TEKNISET PALVELUT	49
Yhdyskuntapalvelut	49
Kiinteistöpalvelut	52
Maa- ja metsätilat	54
Vesihuoltolaitos	55
RAKENNUS- JA YMPÄRISTÖLAUTAKUNTA	56
Rakentamis- ja ympäristöpalvelut	57
TULOSLASKELMAOSA	59
INVESTOINTIOSA	61
RAHOITUSOSA	72
YHTEENVETOTAULUKOT	75
LIITTEET	77
GRAAFISET KUVAAJAT	79



Yleinen osa

Johdanto

Talousarviokirja on koottu siten, että ensin on yleinen osa, joka sisältää mm. lähtökohtatiedot ja yleisperustelut. Yleisperusteluissa voidaan esittää esimerkiksi tietoja kunnan taloudellisesta asemasta, arvioita kehitysnäkymistä yms.

litin kunnalle on vuonna 2022 hyväksytty kuntastrategia. Strategiaosassa on viitattu tähän asiakirjaan ja esitelty voimassa olevan strategian yhteenvetosivut. Koko strategia on saatavissa erillisenä asiakirjana kunnan verkkosivuilta tai kunnanviraston palvelupisteestä. Strategian päivitys on käynnissä ja päivitetyn strategian on tarkoitus tulla valtuuston hyväksyttäväksi alkuvuodesta 2026.

Talousarvion käyttötalousosassa valtuusto on asettanut tehtäväkohtaiset tavoitteet sekä osoittanut tavoitteiden edellyttämät tuloarviot ja määrärahat tehtävien hoitamiseen.

Tuloslaskelmaosassa seurattavia määrärahoja ja tuloarvioita ovat verotulot, valtionosuudet, rahoitustulot ja -menot sekä satunnaiset erät.

Investointiosassa valtuusto hyväksyy kustannusarviot, määrärahat ja tuloarviot hankkeille tai hanke-ryhmille. Hankkeet ja hankeryhmät voidaan ryhmitellä tarvittaessa toimitelimitäin ja tehtävittain. Investointiosassa tai sen perusteluissa määritellään valtuustoon nähden sitova taso. Investoinnin hankintamenoa varataan määräraha arvioidun rahan käytön mukaisena. Määrärahaan talousarviossa ei vaikuta se, onko investointia varten muodostettu investointivaraus.

Rahoitusosassa valtuusto päättää, mitkä rahoitusosan erät ovat sitovia määrärahoja ja tuloarvioita. Esimerkiksi antolainojen ja lainakannan muutosten osalta määritellään valtuustoon nähden sitova taso



Yleinen taloudellinen kehitys

Kuntataloudesta

Kuntien taloustilanne heikkeni odotetusti vuonna 2024 edelliseen vuoteen verrattuna. Heikentymistä selittää pääosin se, että vuonna 2023 sosiaali- ja terveydenhuollon uudistuksen kertaluonteiset erät vahvistivat merkittävästi taloutta niin kunnissa kuin kuntakonserneissakin. Vuoden 2024 tilanne oli kuitenkin parempi kuin mitä vuoden takaisessa kuntatalousohjelmassa ennakoitiin.

Kuntien yhteenlaskettu vuosikate heikkeni lähes miljardilla eurolla noin 3,26 mrd. euroon. Tilikauden tuloksen heikkeneminen oli kuitenkin hieman maltillisempaa johtuen muutamista satunnaisista eristä. Toiminnan ja investointien rahavirta kääntyi ensimmäistä kertaa 2020-luvulla negatiiviseksi, mikä näkyi myös lainakannan selvänä kasvuna.

Kuntakonsernien yhteenlaskettu vuosikate heikkeni yli 800 milj. eurolla noin 5,86 mrd. euroon. Vuosikate riitti kattamaan selvästi poistot, mutta ei kasvaneita

nettoinvestointeja. Negatiivisen vuosikatteen kuntakonsernien määrä (9) pysyi kuitenkin edellisvuoden tapaan vähäisenä.

Kuntakonsernien yhteenlaskettu tulos heikkeni edellisestä vuodesta 735 milj. eurolla 1,37 mrd. euroon. Sellaisten kuntakonsernien määrä, joilla on taseessa kertynyttä alijäämää, kasvoi yhdellä 21:stä 22:een. Alijäämäiset kuntakonsernit olivat pääosin pienten alle 2 000 asukkaan kuntien konserneja.

Kuntakonsernien yhteenlaskettu lainamäärä kasvoi edellisvuoteen verrattuna. Lisäystä oli 1,83 mrd. euroa lainamäärän ollessa 40,66 mrd. euroa. Toiminnan ja investointien rahavirta heikkeni merkittävästi olleen 2,0 mrd. euroa negatiivinen, jolloin investointeja on jouduttu rahoittamaan lainoilla ja kertyneillä rahavaroilla. Aiempien vuosien tavoin suurilla kaupungeilla olivat selvästi suurimmat asukaskohtaiset lainamäärät ja pienillä kunnilla pienimmät.

Lähde: Kuntatalousohjelma vuodelle 2026 Valtiovarainministeriön julkaisuja 2025:53



Poimintoja valtion vuoden 2026 talousarvion kuntiin vaikuttavista toimista

Pääministeri Orpon hallituksen linjaamien toimenpiteiden yhteisvaikutus heikentää kuntataloutta noin 170 milj. eurolla vuonna 2026 vuoteen 2025 verrattuna. Vuoden 2026 talousarvioesityksessä kuntataloutta heikentävät erilaiset valtiontalouden sopeutustoimet. Kun tarkastellaan pääministeri Orpon hallituksen päätösperäisten toimien vaikutuksia koko vaalikauden ajalta, nettovaikutus on yhteensä noin 200 milj. euroa kuntataloutta vahvistava vuonna 2026.

Valtio osoittaa kuntien valtionapuihin noin 5,9 mrd. euroa vuonna 2026, mikä on noin 3 prosenttia enemmän kuin vuonna 2025. Laskennalliset valtionosuudet ovat noin 4,9 mrd. euroa, kuntien verotulomenetysten korvaukset noin 0,5 mrd. euroa ja muut valtionavut noin 0,5 mrd. euroa.

Kunnan peruspalvelujen valtionosuus on vuonna 2026 noin 3,55 mrd. euroa. Valtionosuus kasvaa vuoden 2025 varsinaiseen talousarvioon verrattuna

noin 185,5 milj. euroa. Nettomääräisesti tehtävämuu-
tosten vaikutus valtionosuuden tasoon on 69 milj. euroa vuonna 2026. Vuonna 2026 valtionosuutta lisäävät indeksikorotus 111,1 milj. euroa ja kustannustenjaon tarkistus 127,5 milj. euroa.

Valtionosuuteen esitetään hallituksen päättämien kasvutoimien rahoitukseen liittyvä 75 milj. euron pysyvä valtionosuuden vähennys. Myös sote-uudistuksen siirtolaskelmien tarkentumiseen liittyvä väliaikainen vähennys ja hallitusohjelman mukainen indeksikorotuksen 1 %-yksikköä vastaava vähennys pienentävät valtionosuutta vuonna 2026.

Opetus- ja kulttuuriministeriön hallinnonalan valtionosuudet kunnille ovat vuonna 2026 noin 1,3 mrd. euroa, kuten tänäkin vuonna. Kuntien kotouttamistehtävien lainsäädännöllisiä velvoitteita puretaan ja määrärahaa leikataan 30 miljoonaa euroa vuoden 2027 tasolla.

Lähde; Kuntaliitto, Kuntatalousohjelma vuodelle 2026 Valtiovarainministeriön julkaisuja 2025:53,

Kuntatalouden kehitysarvio

Suomen talouden toipuminen on ollut hidasta, ja verotulot kehittyvät tänä vuonna heikosti. Pari vuotta jatkunut heikko työmarkkinasuhdanne ei vielä osoita kohenemisen merkkejä. Vuositasolla työllisiä on hieman viimevuotista vähemmän ja työttömiä selvästi enemmän, noin 9,4 prosenttia työvoimasta. Tuotannon kasvun myötä työllisyystilanteen ennakoidaan kuitenkin kohenevan vuodesta 2026 alkaen.

Heikko suhdannetilanne on välittynyt myös kuntatalouteen vuonna 2025, jonka verotuloennusteita on madallettu kertymätietojen perusteella vuoden edetessä. Vuosikate supistuu, mutta riittänee kattamaan poistot. Tilikauden tuloksen ennakoidaan olevan niukasti positiivinen, mutta tulosta vahvistaa osin kertaluontoinen satunnainen tuotto, jonka vaikutus ei ulotu tuleviin vuosiin. Toiminnan ja investointien rahavirta heikkenee -1,1 miljardiin euroon.

Kuntatalouden näkymät pysyvät heikkoina myös vuonna 2026. Keväällä 2025 saavutettu kolmevuotinen palkkasopimus kasvattaa kuntatalouden kustannuksia selvästi. Vuonna 2025 työvoimakustannukset nousevat sopimuskorotusten vuoksi noin 2,8 prosenttia, vuonna 2026 3,2 prosenttia ja vuonna 2027 nousu kiihtyy 3,9 prosenttiin. Tämä kehitys lisää kustannuspaineita palveluvaltaisella kuntasektorilla, jossa henkilöstömenojen osuus on suuri. Kunta-alan palkankorotukset koostuvat perusratkaisun lisäksi

palkkausjärjestelmien kehittämisohjelmasta, mikä nostaa alan palkankorotukset yleistä linjaa suuremmaksi. Kuntien kustannuskehitystä kuvaava peruspalvelujen hintaindeksiennuste vuodelle 2026 on 3,5 prosenttia ja vuosille 2027–2029 keskimäärin 3,3 prosenttia vuodessa.

Vaikka verotulojen odotetaan kasvavan reippaasti vuonna 2026 suhdannetilanteen kohentuessa, kuntatalouden tulojen kehitystä hidastavat valtionapuihin kohdennetut vähennykset. Lisäksi sote-kiinteistöjen vuokrasopimusten päättymisen ja uudelleen neuvottelut uhkaavat heikentää kuntien saamia vuokratuloja. Tulojen ja menojen epätasapaino syvenee, sillä vuosikatteet eivät riitä kattamaan nettointeja ja toiminnan ja investointien rahavirta painuu painelaskelmassa -1,4 miljardiin euroon vuonna 2026 ja edelleen -1,5 mrd. euroon vuonna 2027. Epätasapaino helpottuu hieman vuonna 2028, kun hallitusohjelman mukainen indeksijarru peruspalvelujen valtionosuuteen ja sote-uudistuksen määräaikaiset vähennykset koskien vuoden 2023 valtionosuuksia poistuvat. Toiminnan ja investointien rahavirta jää kuitenkin vuonna 2028 noin 1,2 miljardia ja vuonna 2029 1,0 miljardia negatiiviseksi. Negatiiviset toiminnan ja investointien rahavirrat näkyvät kuntatalouden lainakannan kehityksessä, joka uhkaa kasvaa 26,5 mrd. euroon vuonna 2029.

Riskienhallinta ja keskeisimmät riskit

Toiminnalliset riskit

Turvallisuuskäsitteet ovat edelleen vahvasti esillä siirryttäessä vuoteen 2026. Edelleen varautuminen häiriötilanteisiin ja jatkuvuudenhallinta ovat merkittäviä huomioitavia riskejä. Turvallisuuteen liittyvien asioiden parantamiseen on varattu rahoitusta investointiohjelmaan.

Toiminnallisina riskeinä havaittavissa ovat potentiaaliset rekrytointiongelmien, henkilöstön uupuminen ja sairaspotilaisten hallinta sekä avainhenkilöriskit. Henkilöstöön liittyviin riskeihin on mietitty hallintakeinoja. Määräaikaista työsuhdetta on vakinaistettu, työhyvinvoinnin kehittämiseen pohditaan uusia keinoja sekä muista henkilöstön pitovoimatekijöistä huolehditaan. Palkkausjärjestelmää on johdonmukaisesti uudistettu.

Rahoitusriskit

Korkotaso on ollut rajussa nousussa vuoden 2022 puolivälistä eteenpäin, vuosia kestäneen erittäin matalan korkotason jälkeen. Korkotason nousu taittunut vuoden 2024 aikana ja se on kääntynyt selvään laskuun. Paluuta aiempaan nollatasoon ei kuitenkaan ole ennakoitavissa. Kunnan korkomenojen nousua hidastaa se, että lainoissa on suosittu selkeästi kiinteäkorkoisia korkojaksoja. Uusia talousarviolainoja ei ole nostettu useampaan vuoteen merkittävästi ylijäämäisinä toteutuneiden tilinpäätösten johdosta hyvänä pysyneen kassatilanteen vuoksi.

litin kunta varautuu ottamaan velkaa investointien rahoittamiseen taloussuunnitelmakauden aikana. Vuoden 2026 lainanottovaltuudella turvataan kunnan maksukykyyn säilyminen. Tulevien vuosien aikana velan otto kasvaa yhteiskouluhankeen rakennusvaiheessa merkittävästi.

Kuntakonsernin kokonaisriskienhallintaa ja tilannekuva tulee parantaa. Yleinen talouden taantuma, työttömyyden kasvu, rakentamisen pysähtyminen ja inflaatio vaikuttavat negatiivisesti myös kunnan talouden edellytyksiin ja resurssien riittävyys. Kuntakonsernin yhtiörakennetta on pyritty yksinkertaistamaan ja tekemään läpinäkyvämmäksi. Kehitystyötä on jatkettava ja konserniyhtiöiden tavoitteita kirkaistettava myös talouden osalta.

Kunnan elinvoiman hiipuminen on myös riski, joka voi erityisesti asukasluvun negatiivisen kehityksen vuoksi muuttua heikompaan suuntaan. Ratkaistavana on tiloihin ja infrarakentamiseen liittyvät oikein mitoitettavat tarpeet ja suunnitelmakaudesta eteenpäin odottavat investoinnit, joiden suunnittelun onnistuminen ja rahoittaminen vaativat harkintaa.

Pikku-Vieterin päiväkodin leasing-rahoitus sekä merkittävimmässä ICT-hankinnoissa käytetty Irtaimisto-leasing muodostavat tällä hetkellä selkeimmin rahoituserän, jossa korkotason nousu on ollut huomattavaa. Korkotason odotetaan jatkuvan maltillisena myös vuonna 2026 aikana. litin kunnan rahoitusriskit ovat hallittavissa olevia, ja ne eivät muodosta olennaista uhkaa kunnan taloudelle.

Kunnan taloudellinen tilanne mahdollistaa edelleen kohtuuhintaisen rahoituksen hankkimisen.

Valtionosuusjärjestelmän uudistus voi muodostaa riskin valtionosuustasojen säilymiselle arvioidulla tasolla tulevina vuosina. Tulevien vuosien ennakoitu vaihtelu valtionosuuksien määrässä lisää epävarmuutta.

Vahinkoriskit

Kunnan kiinteä ja irtain omaisuus on kattavan vakuutusturvan piirissä. Kiinteistöjen vakuutuksissa käytetään omaisuuden täysarvoperustetta.

Kunnan omissa palveluissa merkittävimmät riskit liittyvät työturvallisuuteen ja toisaalta asiakkaalle aiheutuviin tuottamuksellisiin vahinkoihin. Näihin suojaudutaan vakuutustuottein.

Kunnan palvelukiinteistöjen sisäilman tilaa seurataan. Tiedossa olevien kohteiden tilannetta tarkastellaan jatkuvasti.

Erityisesti tietoturvallisuuteen ja hybridivaikuttamiseen liittyvät riskit ovat korostuneet. Niihin on varauduttu tietoturvakoulutuksin (Navicre), parantamalla ja laajentamalla varmistuksia sekä uudistamalla tietoturva- ja kirjautumiskäytänteitä. Kehitystyö jatkuu edelleen vuonna 2024.

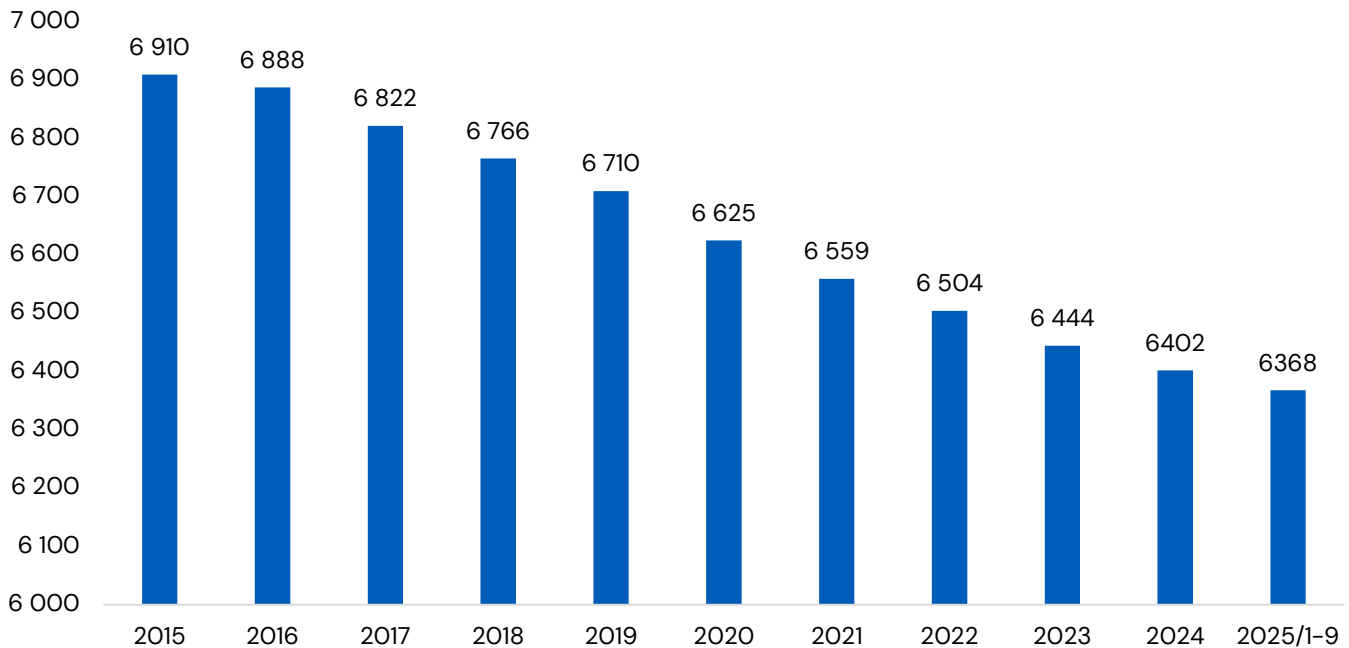
Tilaturvallisuutta parannetaan investointiohjelmaan sisältyvällä litin kunnan turvallisuuspolitiikka -hankkeella, joka sisältää määrittelyt mm. kulunvalvonnalle, kameravalvonnalle, lukituksille ja muille tila- ja toimintaturvallisuuden vaikuttaville asioille.

Tilastotiedot

Väestö

litin kunnan asukasmäärä oli tilastokeskuksen ennakkotietojen mukaan syyskuun 2025 lopussa 6 368. Edellisvuoden lopun asukasmäärä oli tilastokeskuksen mukaan 6 402, joten laskua oli elokuun loppuun mennessä 34 henkilöä, eli 0,5 %.

Asukasluvun kehitys, litti



Lähde: Tilastokeskus

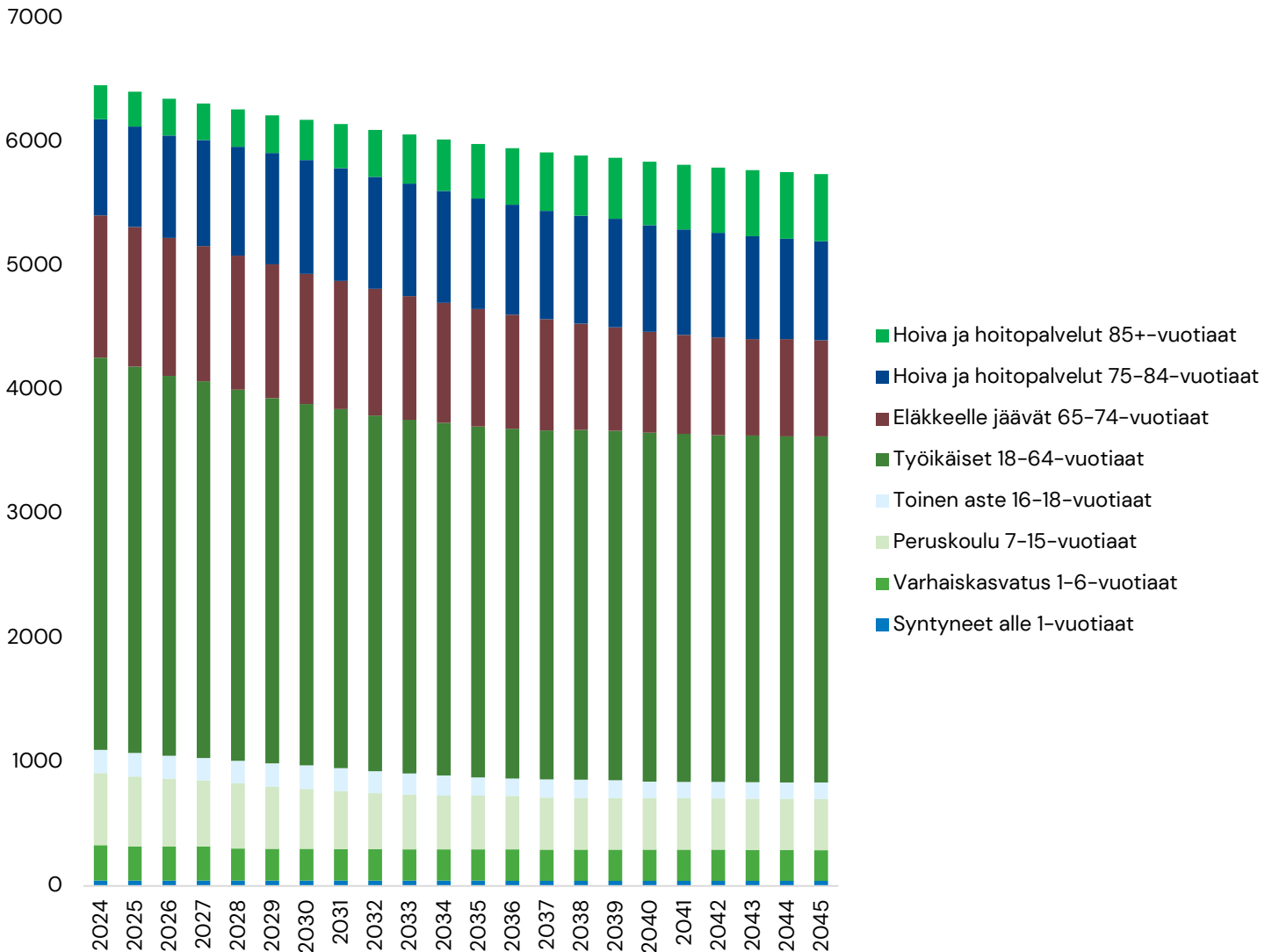
Ennustetut väestömuutokset

Tilastokeskuksen tuorein väestöennuste on vuodelta 2024. Olennaisimpia havaintoja ovat syntyvyyden väheneminen viime vuosina, työikäisen väestön osuuden lasku ja sitä kautta huoltosuhteen muuttuminen epäedullisemmäksi. Ennuste perustuu oletukseen syntyvyyden pysymisestä lähes nykytasolla, elinajanodotteen kasvuun ja muuttovoittoon ulkomailta. Muuttoliike maan sisällä kohdistuu kasvukeskuksiin.

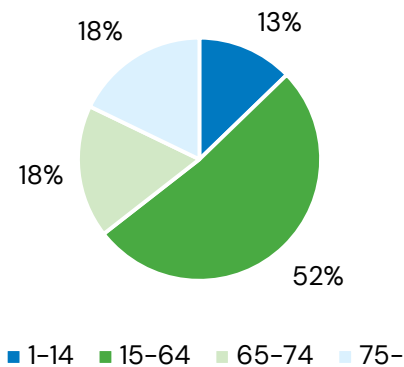
Väestöennusteen mukaan litissä olisi vuonna 2030 asukkaita 6120 ja vuonna 2040 enää 5796. Väestöennuste on hieman parempi, kuin edellinen. Aikaisemman 2021 ennusteen mukaan vuonna 2040 litissä olisi asukkaita 5688. Vuonna 2045 asukkaita on ennusteen mukaan 5698.

Väestöennusteen tehtävä on tarjota päättäjille työkaluja sen arvioimiseksi, tarvitaanko toimia, joilla väestökehitykseen yritettäisiin vaikuttaa. Päätöksentekijöiden tulisi arvioida ennusteen osoittaman väestökehityksen suotavuus ja ryhtyä tarvittaessa toimenpiteisiin ennusteen toteutumisen estämiseksi, mikäli ennusteen osoittama väestökehitys ei ole toivottu. Kunta voi toimillaan vaikuttaa lähinnä muuttoliikkeeseen ja vähäisessä määrin syntyvyyteen.

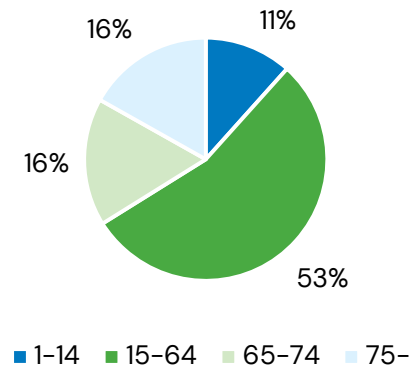
Väestöennuste, litti 2024–2045



Ikärakenne 2026



Ikärakenne 2036



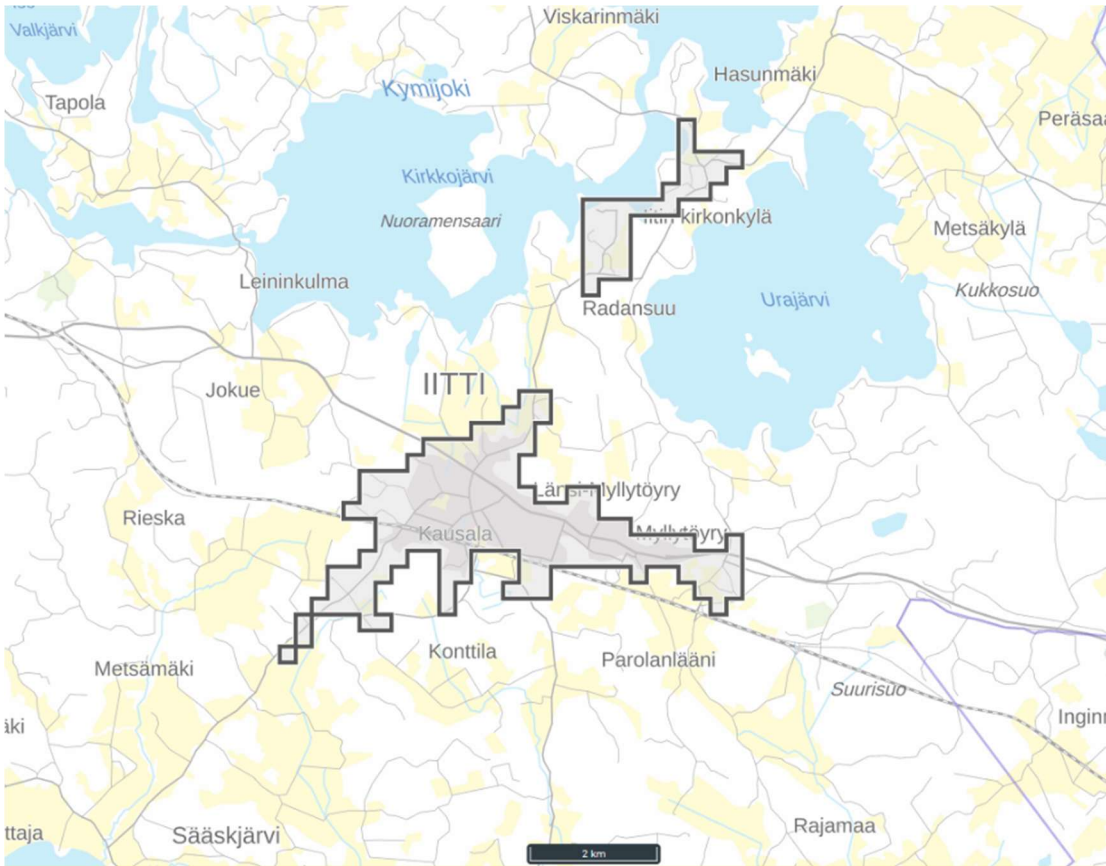
Piirakkakuviot havainnollistavat ikärakenteen ennustettua muutosta seuraavan kymmenen vuoden aikana. Alle 14-vuotiaiden osuuden arvioidaan laskevan yhdellä prosenttiyksiköllä ja yli 75-vuotiaiden osuuden kasvavan viidellä prosenttiyksiköllä. Lähde; Tilastokeskus, väestöennuste.

Väestöllinen huoltosuhte

Väestöllinen eli demografinen huoltosuhte on alle 15-vuotiaiden ja 65 vuotta täyttäneiden määrän suhde 15–64-vuotiaiden määrään. Saatu luku on kerrottu sadalla.

Väestöllinen huoltosuhte	2025	2026	2027	2028	2029	2030	2031	2032	2033	2034	2035
Iitti	91,6	93,3	93,7	94,5	96,0	96,8	97,3	98,3	98,7	98,9	99,3

Alueellinen väestönkehitys kunnan sisällä



Taajamaväestön osuus ylitti haja-asutusalueiden väestön 1980-luvun puolivälissä. Viimeisin, vuodelta 2023 taajama-aste on 60,1 %. Taajama-alueiksi litissä luetaan Kausalan ja Kirkonkylän alueet.

Kunnan kokonaisväestömäärän aleneminen viimeisen vuosikymmenen aikana on kohdistunut suurimmaksi osaksi taajamaväestöön, siis lähinnä Kausalan keskustaajaman osalle. Taajama-asteessa on siirrytty käyttämään Tilastokeskuksen taajama-astemääritelmää. Taajama-aste tarkoittaa taajamissa asuvien osuutta kunnan siitä väestöstä, jonka asuinpaikka on koordinaatein määriteltävissä. Taajamaksi määritellään kaikki vähintään 200 asukkaan rakennusryhmät, joissa rakennusten välinen etäisyys ei yleensä ole 200 metriä suurempi.

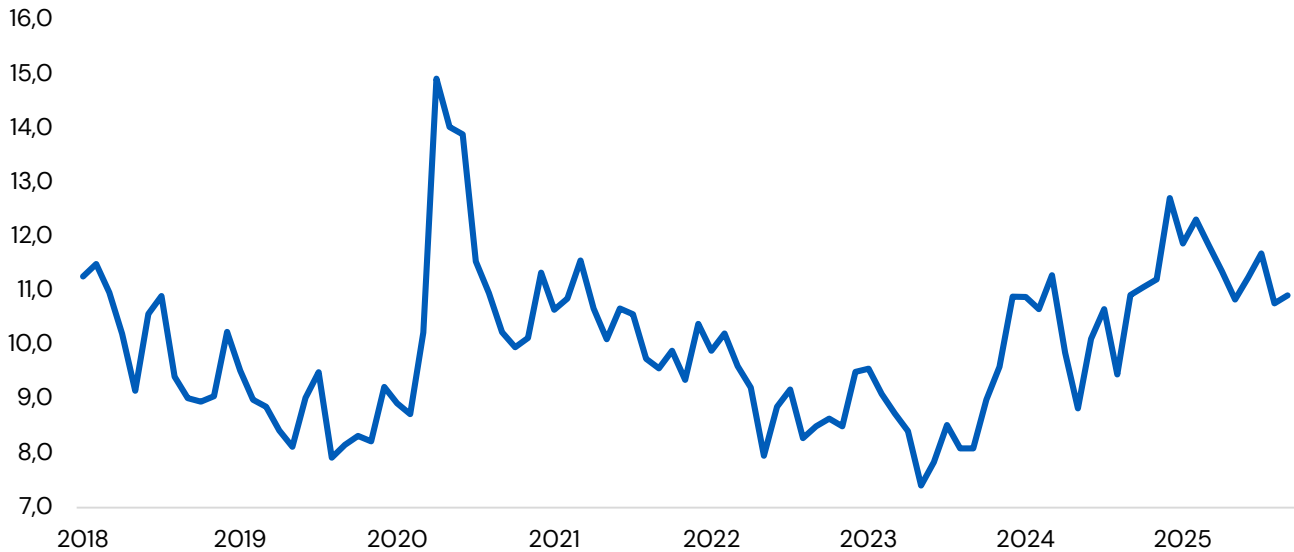
Lähde: Tilastokeskus

Työllisyys

litin työttömyysaste oli syyskuun -25 lopussa 10,9 % työvoimasta, 296 henkilöä. Lomautettuna katsauskauden lopussa oli 25 henkilöä. Työllisyys on pysynyt ennallaan edellisvuoteen verrattuna ja laskenut alkuvuoteen verrattuna. Tammikuussa työttömiä oli 322 henkilöä ja työttömyysaste 11,9 %

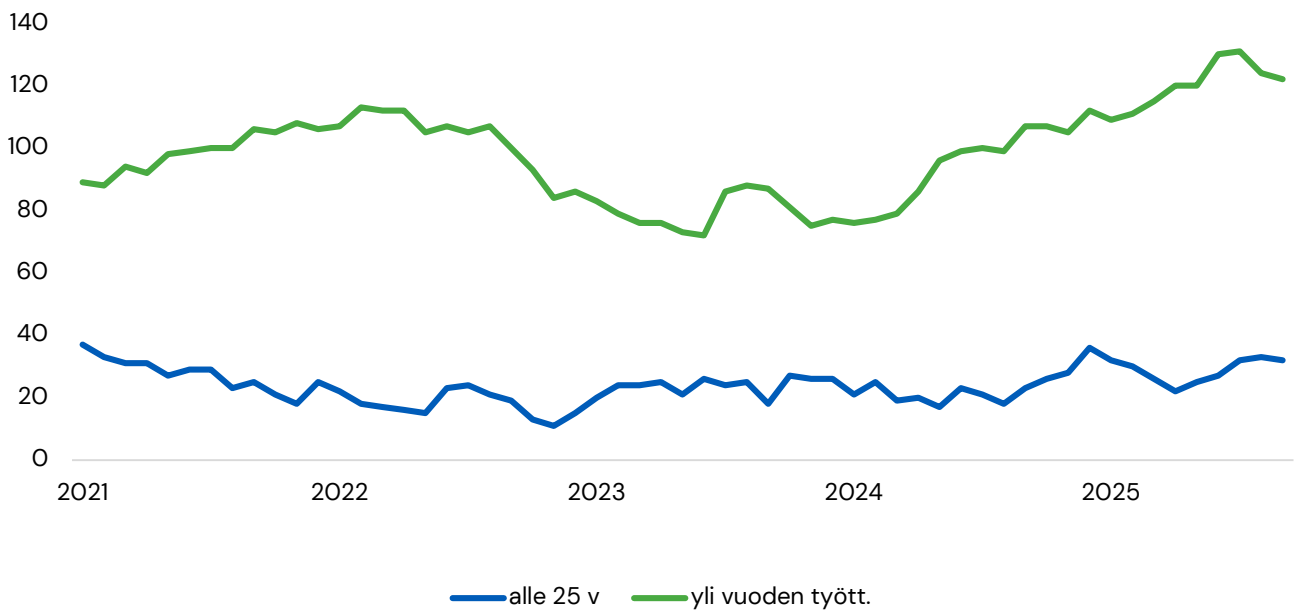
Työttömyys Hämeessä oli syyskuun lopussa keskimäärin 12,4 %.

litin työttömyysaste
kuukausittain



Pitkäaikaistyöttömien määrä on pysynyt korkealla tasolla koko vuoden. Nuorisotyöttömyys on noussut hieman edellisvuoteen verrattuna.

Nuoret ja pitkäaikaistyöttömät



	30.9.2025	Muutos ed. vuoteen		Keskimäärin	
	Henkilöä	Henkilöä	%	1-9/2025 Henkilöä	1-9/2024 Henkilöä
Työttömien määrä	296	-2	-0,7 %	309	281
Miehet	171	1	0,6 %	179	170
Naiset	125	-3	-2,3 %	132	111
Pitkäaikaistyöttömät	122	15	14,0 %	120	91
Nuoret (alle 25 v)	32	9	39,1 %	29	21
Työttömyysaste, %	10,9 %	0,0 %-yks		11,4 %	10,3 %

Lähde: Työ- ja elinkeinoministeriön tuottama TEM työllisyyskatsaus

Kunnan toimet työllisyyden edistämiseksi

- Kunnan työllistämisen toimintamalli uudistui työllisyysalueiden toiminnan käynnistyttyä vuoden 2025 alussa.
- Kunnan työmarkkinatuen kuntaosuuden pienentämiseen etsitään toimintamalleja ja ratkaisuja yhdessä työllisyysalueen ja hyvinvointialueen kanssa.
- Kunta varautuu ottamaan käyttöön työllistämisen kuntalisän yhteisen alueellisen toimintamallin mukaisesti. Palkkatuen poistuttua kunnan työkaluvalikoimasta painottuu kunnan oma työllistäminen nuorten kesätöihin. Työllistämiseen on varattu määrärahat sekä kehittämispalvelujen että yhdyskuntapalvelujen tulosalueille.
- Työllisyyskoordinaattori haastattelee ja ohjaa asiakkaitaan. Työhön ja työllistymiseen tähtääviä palveluita kohdennetaan ensisijaisesti pitkäaikaistyöttömille.
- Työllisyyskoordinaattori osallistuu alueelliseen hankeyhteistyöhön ja moniammatilliseen yhteistyöhön työllistymis- ja kuntoutumispolkujen löytämiseksi.
- Työllisyyskoordinaattori tarjoaa paikallisille yrityksille, yhdistyksille sekä järjestöille tukea henkilöstötarpeiden ratkaisemiseksi. Tiedottamista, neuvontaa palkkaustukimuodoista sekä rekrytoinnissa avustamista.
- Kesätyösetelillä tuetaan iittiläisten nuorten työllistymistä.
- Kunnassa on kehittämisasiantuntija sekä LADECin neuvontapalvelut hyödynnettävissä.
- Kehittämispalveluiden toimin edesautetaan yritysten sijoittumista kunnan alueelle sekä hyödynnetään lähialueiden vetovoimatekijöitä houkuttellen työntekijöitä litin kunnan asukkaaksi.

Kunnan maksuosuus työmarkkinatuesta

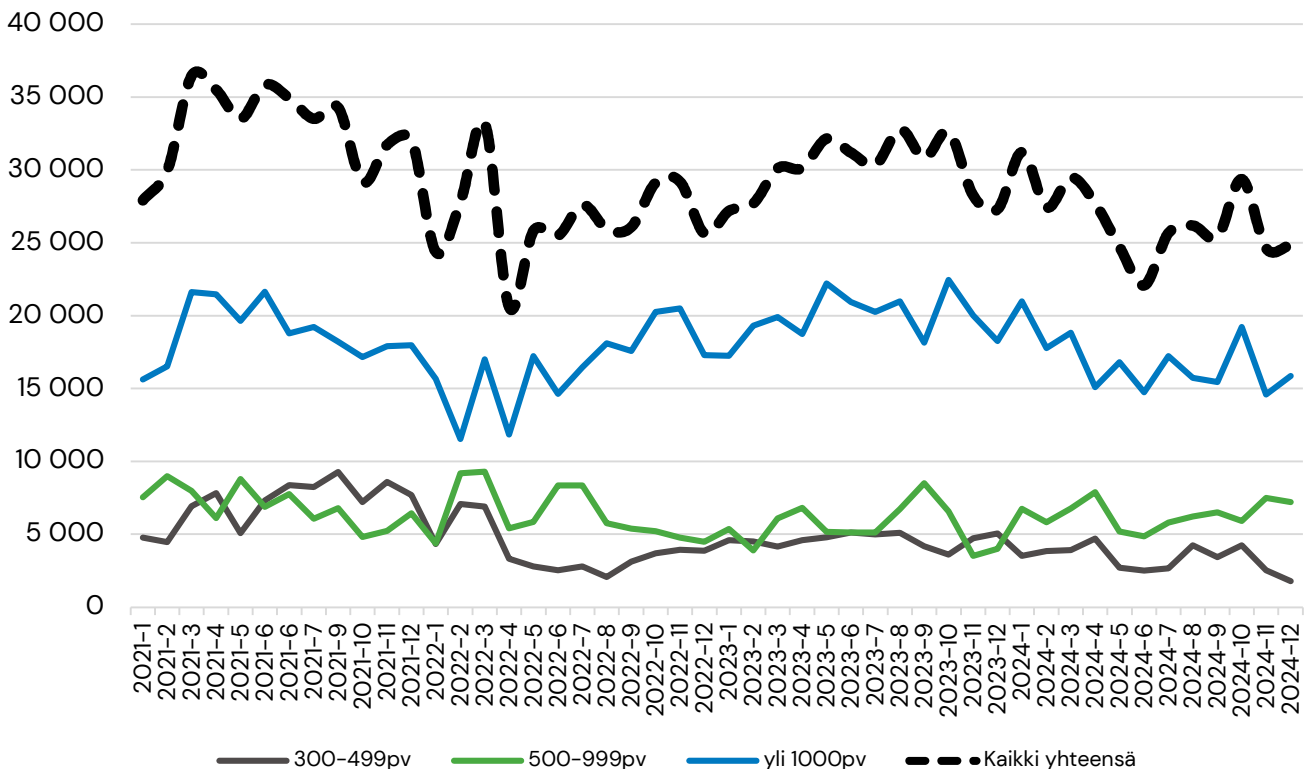
Talousarviossa 2026 kunnan osuudeksi työmarkkinatuesta on budjetoitu 650 000 €. TE-uudistus kasvatti merkittävästi kunnan maksuosuutta työllisyyspalveluiden järjestämisestä. Työllisyydenhoitoon kuuluu lisäksi työllisyysalueille kohdistuvat muut maksut sekä kunnan omat työllisyystoimet.

Tammi-syyskuu					Koko vuosi
	Saajat keskim/kk	Maksetut tuet	Kunnan osuus euroa	korvatut päivät	Kunnan osuus
1-9/2021	78	505 149	301 945	14 967	394 935
1-9/2022	63	393 850	236 934	11 894	320 891
1-9/2023	65	443 424	272 497	12 511	360 678
1-9/2024	61	392 630	239 900	11 767	318 729
1-9/2025	129	834 723	373 296		

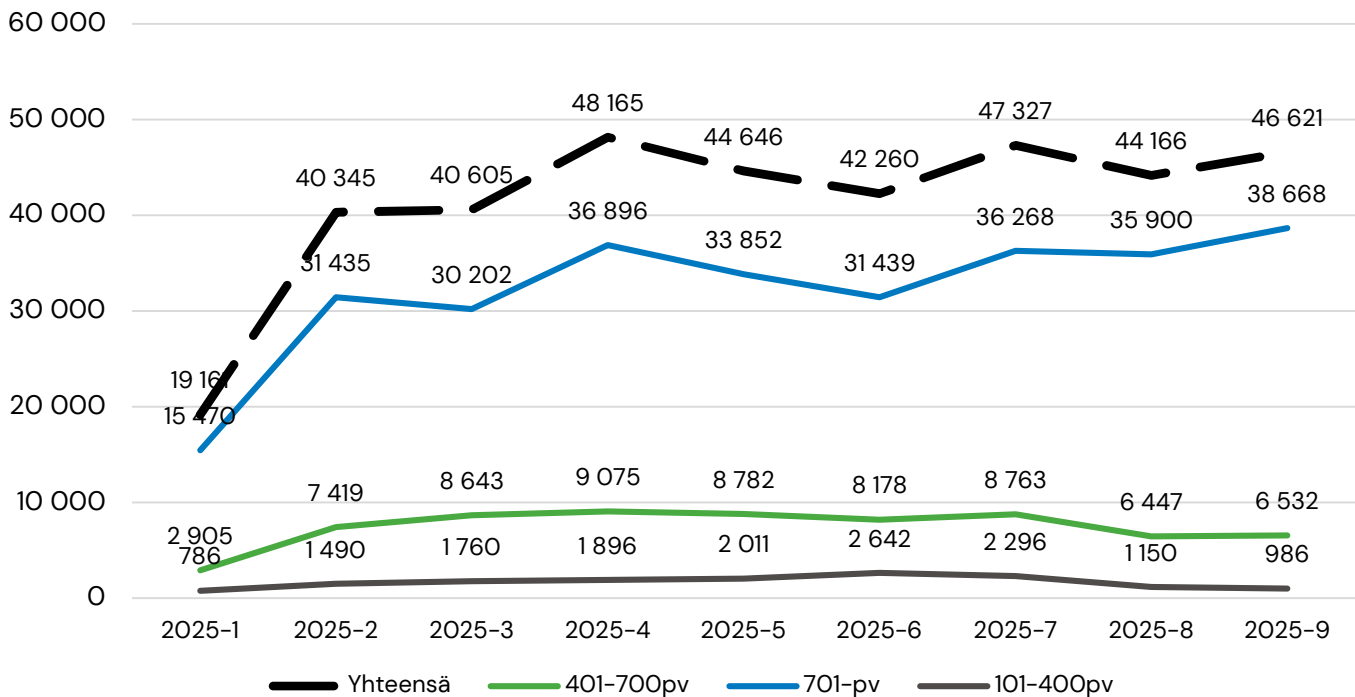
Taulukossa vertailuvuodet tammi-syyskuun ajalta sekä kunnan maksama työmarkkinatuen osuus koko vuodelta. Kuukausikohtaisen kertymän perusteella voi ennustaa koko vuoden 2025 työmarkkinatuen kuntaosuudeksi noin 510 000 € ja kokonaisuutena Kelalle maksettavien etuuksien määräksi noin 600 000 €

Uudistuksen myötä työmarkkinatuen tilastointi muuttui ja alla esitetään vanhan mallin mukaiset tiedot 12/2024 asti, sekä uuden mallin mukaiset tiedot 1/2025 alkaen.

Kunnan osuus työmarkkinatuesta kuukausittain



Kunnan osuus työmarkkinatuesta kuukausittain



Valtaosa työmarkkinatuen kunnan osuudesta painottuu pitkäaikaistyöttömiin, kuten aikaisemminkin. Työmarkkinatuensaajien lukumäärä on alkuvuoden aikana kasvanut merkittävästi edellisvuoteen nähden TE-uudistuksen seurauksena.

Syyskuun -25 lopussa litissä oli:

- 132 työmarkkinatuensaajaa. Edellisvuoden vastaava luku oli 62
- Yli 701 päivää työttömänä olleiden osuus kunnan maksamasta osuudesta oli 290 t €, eli 77,7 %. Vastaavat luvut edellisvuonna olivat 153 t € ja 63,7 %

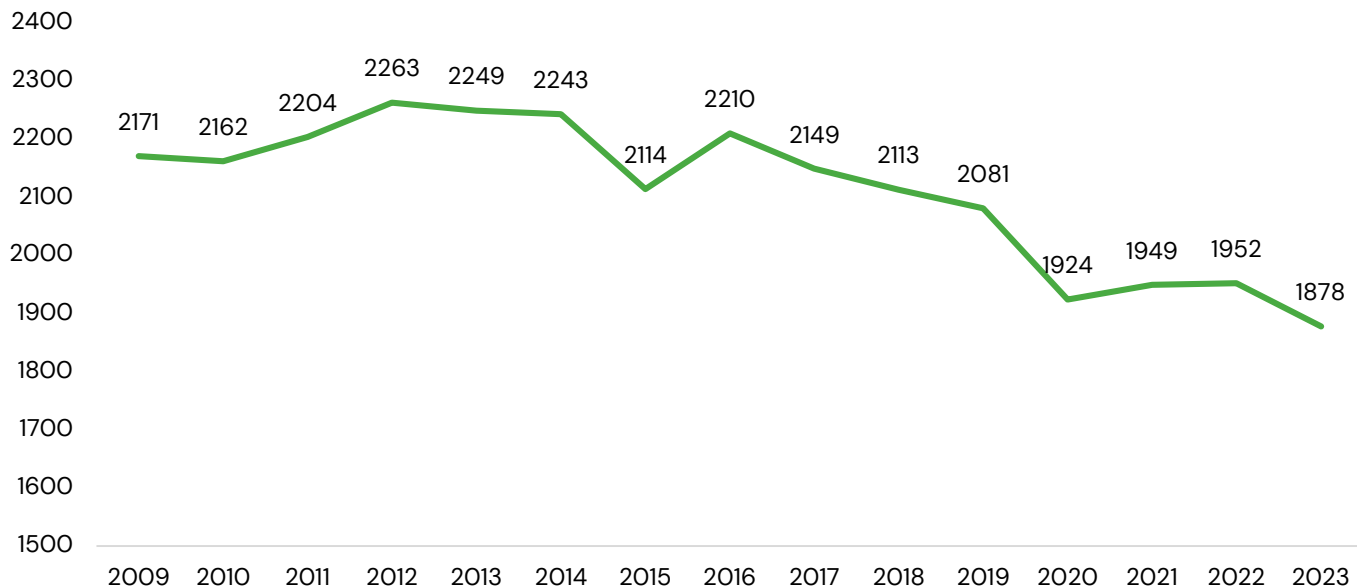
Lähde: Kelasto; Työmarkkinatukiseuranta

Työpaikat ja työvoima

Tilastokeskuksen tuoreimman työpaikkaraportin mukaan litissä oli työpaikkoja v. 2023 yhteensä 1878. Viimeisen vuosikymmenen aikana työpaikkojen vähenemä on ollut maa- ja metsätaloudessa, teollisuudessa ja palveluissa

Työ- ja elinkeinoministeriön tuottamassa työllisyyskatsauksessa työvoiman määrä litissä 2025 on 2712 henkilöä

Työpaikat, litti



Lähde: Työpaikat litissä, Tilastokeskus

Työpaikkaomavaraisuus tarkoittaa kunnan alueella työssäkävien ja kunnassa asuvien työllisten suhdetta. litissä työpaikkaomavaraisuus vuonna 2023 on 78,4 %. Suhdeluku ei ole merkittävästi muuttunut lähivuosikymmenen aikana. littiläiset käyvät muualla työssä enemmän kuin täällä käy työssä muilta paikkakunnilta.

litissä valtaosa työpaikoista, n. 58 % on yksityisellä sektorilla. Teollisuus, rakentaminen ja kaupan alat ovat suurimpina työllistäjinä. Kuntasektori on seuraavaksi suurin työllistäjä 21 %, yrittäjiä on lähes saman verran. Valtiollisen sektorin työpaikat ovat lähes kokonaan hävinneet.

Vuoden 2026 talousarvion laadintaperusteet

Veroperusteet

litin kunnallisveroprosentti alentui vuoden 2023 alussa soteuudistuksen seurauksena 8,61 %:iin (21,25 – 12,64 = 8,61). Vuodesta 2024 veroprosentit on tullut ilmoittaa 0,10 %-yksikön tarkkuudella ja veroprosentti pyöritettiin vuodelle 2024 lähimpään täyteen kymmenykseen. Vuoden 2026 osalta veroprosentteihin ei esitetä muutoksia ja kunnallisveroprosentti on näin ollen 8,60 %. Myös kiinteistöveroprosentit on talousarviossa esitetty säilytettäväksi ennallaan.

Kiinteistöveroprosentit:

• yleinen	1,15
• vakituinen asuminen	0,65
• muu asuminen	1,25
• voimalaitokset	3,10
• yhdistys- ja seurantalot	0,00
• Maapohjan	
kiinteistöveroprosentti	1,30 %

Talousarvion sitovuus

Määrärahat ja tuloarviot ovat tulosalueittain bruttomääräisesti kunnanvaltuustoon nähden sitovia. Tästä poiketen vesihuollon tulosalueen sitovuus kunnanvaltuustoon nähden on nettomääräinen.

Investointiosassa sitovia ovat hankkeet sekä hankekohtaiset (Kiinteä omaisuus, Talonrakennus, Julkinen käyttöomaisuus) nettomäärärahat. Hankeryhmässä Irtain omaisuus sitova on tulosaluekohtainen nettomääräraha.

Käyttötalousoosassa tulosalueen tai investointiosassa sitovuustasolla määritellyn määrärahan merkittävät ylitykset ja tuloarvion alitukset suhteessa tulosalueen kokonaisu määrärahaan on tuotava valtuuston päätettäväksi. Merkittävaksi katsotaan 10 % poikkeama valtuuston hyväksymään brutto- tai nettomäärärahaan nähden, kuitenkin niin että yli 100.000 € poikkeama on aina tuotava käsiteltäväksi ja että alle 25.000 € poikkeamaa ei tarvitse tuoda käsitte-lyyn.

Tilivelvolliset

Kuntalain 75 §:n mukaan: "Tilintarkastajien on annettava valtuustolle kultakin tilikaudelta kertomus, jossa esitetään, tarkastuksen tulokset. Kertomuksessa on myös esitettävä, onko tilinpäätös hyväksyttävä ja voidaanko toimielimen jäsenelle ja asianomaisen toimielimen tehtävälleen johtavalle viranhaltijalle (tilivelvollinen) myöntää vastuuvapaus.

Tilivelvollisia ovat kunnan toimielinten jäsenet ja toimielinten alaisuudessa olevat johtavat viranhaltijat, joista päättää kunnanvaltuusto.

Kunnanvaltuusto määrittelee tilivelvollisiksi 1.1.2026 alkaen seuraavat tahot:

Toimielin	Viranhaltija
Kunnanhallitus	kunnanjohtaja hallinto- ja talousjohtaja
Sivistys- ja hyvinvointilautakunta	kasvatus- ja opetusjohtaja hyvinvointijohtaja
Tekninen lautakunta	tekninen johtaja
Rakentamis- ja ympäristölautakunta	rakennustarkastaja

Hankintavaltuudet

Kunnanhallituksella on lautakuntaa vastaava hankintavaltuus hallintopalvelujen toimialalla. Kunnanhallitus antaa viranhaltijoille ja työntekijöille hankintavaltuudet valtuuston hyväksymien viranhaltija- ja toimielinjohtajien rajojen puitteissa. Valtuudet on annettu hankintaohjeen yhteydessä.

Toimielinten hallintosäännössä määritellyt valtuudet käyttötalouden talousarviomäärärahojen puitteissa ovat hankintojen osalta seuraavat:

- Lautakunnat 1 000 000 euroa
- Kunnanhallitus, yhteisten palveluiden osalta yli 200 000 euroa lautakuntien osalta yli 1 000 000 euroa.

Talousarvion investointiosassa hyväksytyjen investointien osalta noudatetaan seuraavaa, ellei talousarviosta muuta johdu:

- Lautakunta 1 000 000 euroa
- Kunnanhallitus yli 1 000 000 euroa

Investointeihin liittyvät hankesuunnitelmat hyväksyy hankintavaltuuden mukaisin rajoin toimivaltainen viranomainen. Yli 2 000 000 euron investointien hankesuunnitelmat hyväksyy kunnanvaltuusto.

Talousarvion käyttösuunnitelmat

Käyttösuunnitelmien yhteydessä toimialajohtajien tulee jakaa valtuuston myöntämät määrärahat tulosyksiköille ja samalla asettava niitä koskevat yksityiskohtaiset toiminnalliset ja taloudelliset tavoitteet. Hallintopalveluiden osalta käyttösuunnitelma hyväksytään kunnanhallituksessa ja lautakunnan alaisten toimialojen käyttösuunnitelmat lautakunnissa. Hyväksytyt käyttösuunnitelmat tuodaan tiedoksi kunnanhallitukselle. Kunnanhallitus antaa tarkemmat talousarvion täytäntöönpano-ohjeet.

Osallistuva budjetointi

Kunnan asukkailla ja palvelujen käyttäjillä on oikeus osallistua ja vaikuttaa kunnan toimintaan. Valtuuston on pidettävä huolta monipuolisista ja vaikuttavista osallistumisen mahdollisuuksista. (Kuntalaki, 22§)

Osallistuva budjetointi on yksi keino osallistaa kuntalaisia keskusteluun, suunnitteluun ja päätöksentekoon. Tässä toimintatavassa asukkaat otetaan mukaan pohtimaan ja myös päättämään siitä, mihin taloudelliset resurssit käytetään.

litin kunnassa sovelletaan osallistuvassa budjetoinnissa kaksivaiheista prosessia, jossa ensin kuntalaisilla on mahdollisuus ehdottaa kohteita osallistuvaan budjetointiin. Tämän jälkeen niille arvioidaan kustannukset, jonka jälkeen toteuttamiskelpoisien hankkeiden osalta järjestetään mahdollisesti äänestys. Toteuttamiskelpoisille ehdotuksille etsitään toteutusajankohtaa tulevista talousarvioista.

Talousarvio lyhyesti

	TP2024	TA2025	TA2026	Muutos	
				TP2024	TA2025
Menot					
Käyttötalousosa	25 498 017	27 341 754	27 912 214	9,5 %	2,5 %
Tuloslaskelmaosa	138 869	70 000	70 000	-49,6 %	0 %
Investointiosa	9 498 896	7 143 000	4 210 000	-55,7 %	-41,1 %
Rahoitusosa	613 650	610 000	610 000	-0,6 %	0 %
Kokonaismenot	35 749 432	35 164 754	32 802 214	-8,2 %	-6,7 %
Tulot					
Käyttötalousosa	8 599 610	8 723 810	9 237 034	7,4 %	5,9 %
Tuloslaskelmaosa	19 663 838	19 996 200	20 445 000	2,2 %	4,0 %
Investointiosa	3 217 323	671 000	0	-100,0 %	-100,0 %
Rahoitusosa	1 808 082	0	1 000 000	%	%
Kokonaistulot	33 288 852	29 391 010	30 682 034	-7,8 %	4,4 %

Vuoden 2026 talousarvion **kokonaismenot** vähenevät 8,2 % verraten vuoden 2024 tilinpäätökseen ja vähenevät 6,7 % vuoden 2024 talousarvioon verraten. Menojen vähenemä on seurausta investointiosan pienenemisestä. Kokonaismenot ovat 32 802 214 euroa.

Kokonaistulojen odotetaan laskevan 7,8 % tilinpäätökseen 2024 ja kasvavan 4,4 % 2025 talousarvioon nähden. Vuonna 2024 toteutunut vesihuoltolaitoksen siirto kunnan omaksi toiminnaksi kasvatti vuoden 2024 toteutuneita tuloja.

Investointimenot alenevat vuoden 2025 talousarvioon nähden ja 2024 tilinpäätökseen nähden. Vuonna 2024 tilinpäätökseen sisältyy vesihuoltolaitoksen siirtyminen kunnalle, joka kasvattaa investointimenoja. Investoinnit ovat tulevien vuosien ajan korkealla tasolla. Yhteiskouluhanke sekä Kausalan koulun peruskorjaus kasvattavat investointiohjelman kokoa huomattavasti.

Verotuottojen budjetoitu määrä on talousarviovuodelle 15 950 000. Verotuotot kasvavat vuoden 2025 ennustettuun toteumaan verratessa noin 4,2 %. Talous- ja työllisyystilanne vaikuttaa verotuottojen kertymään talousarviovuoden aikana

Valtionosuudet laskevat 2025 verratessa noin 180 000 euroa eli 4,2 %

Henkilöstömenot ovat 13 053 351 euroa, kasvua tilinpäätökseen 2024 on 4,6 % ja alkuperäiseen talousarvioon 2025 0,3 %.

Vertailutiedot TA2025 osalta ovat lähtökohtaisesti voimassa olevan talousarvion mukaisia, ellei toisin ilmoiteta.

Tuloslaskelman tunnusluvut	TP2024	TA 2025	TA 2026
Asukasmäärä	6 402	6 400	6 300
Toimintatulot/toimintamenot, %	33,7	31,9	33,1
Vuosikate/poistot, %	148,2	66,8	89,5
Vuosikate, €/asukas	410	198	270
Kertynyt ylijäämä, €	8 231 133	13 524 389	13 324 209

Rahoituslaskelman tunnusluvut	TP2024	TA 2025	TA 2026
Toiminnan ja investointien rahavirran kertymä 5 vuodelta, €	9 510 599	4 968 056	-1 417 736
Investointien tulorahoitus, %	27,9	17,9	40,4
Pääomamenojen tulorahoitus, %	25,2	16,5	35,3
Lainanhoitokate	3,7	2,0	2,6
Kassan riittävyys	77	80	59

Lainakanta	TP2024	TA 2025	TA 2026
Lainakanta, €	4 700 136	4 086 486*	4 476 786
lainojen lisäys	0	0	1 000 000
Lainat/asukas, €	734	639*	711

*Talousarviovuodelle budjetoitu lainan lisäys ei toteudu Kausalan Kaukolämpö Oy:n yritysjärjestelyn toteuduttua. Tässä ilmoitetaan todellinen lyhennyssuunnitelman mukainen lainakanta ilman budjetoitua lisäystä.

Kunnan henkilöstö

litin kunnan organisaatio jakautuu neljään palvelualueeseen;

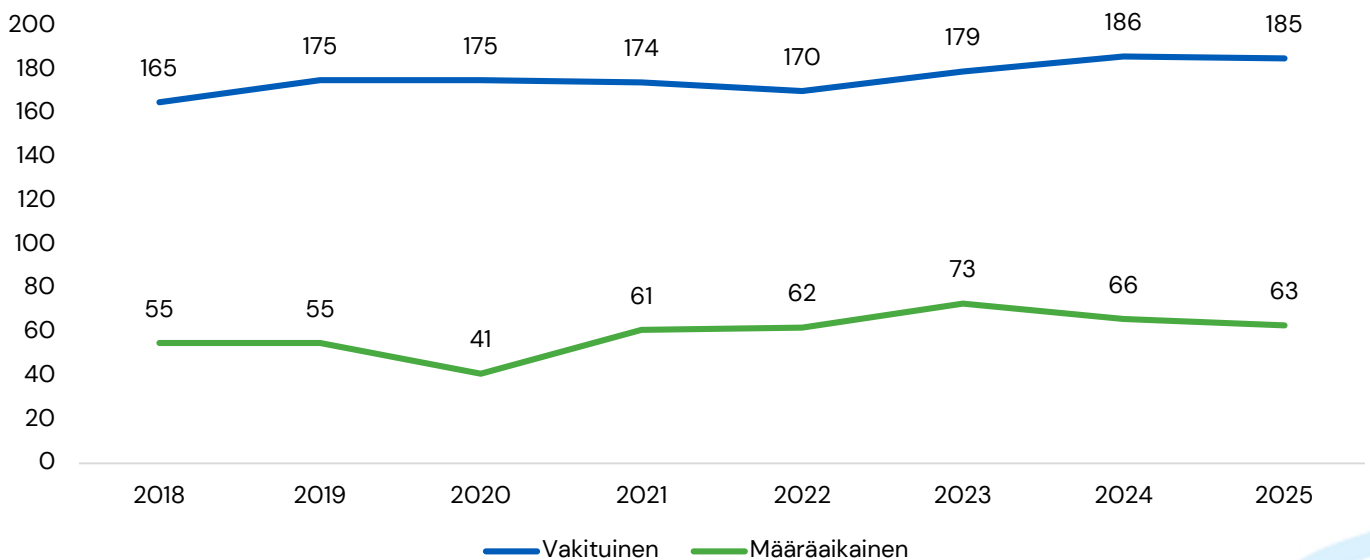
- **Hallintopalvelut** (Hallinto, talous- ja toimistopalvelut, tietohallinto, ruoka- ja siivouspalvelut, kehittäminen, demokratiapalvelut). Henkilötyöpanos n. 45 (HTV2 2025)
- **Kasvun ja oppimisen palvelut** (varhaiskasvatus, perusopetus ja lukio). Henkilötyöpanos n. 141 (HTV2 2025)
- **Hyvinvointipalvelut** (Kirjasto- ja kulttuuripalvelut, vapaa-aikapalvelut, kansalaisopisto). Henkilötyöpanos n. 16 (HTV2 2025)
- **Tekniset palvelut** (Yhdyskuntapalvelut, kiinteistöpalvelut, viranomaisvalvonta) Henkilötyöpanos n. 24 (HTV2 2025)

Henkilöstön määrä on hieman laskenut vuoteen 2024 verrattuna sekä vakituisten että määräaikaisten osalta. Syyskuun –25 lopussa henkilöstöä oli 248, vakituksia työsuhteita 185 ja määräaikaisia 63. Henkilötyöpanoksen yhteenlaskettu määrä on n. 226 henkilötyövuotta (HTV2 2025). Tulevien sopimuskorotusten myötä kasvavat henkilöstökustannukset ovat vaikuttaneet olennaisesti henkilöstösuunnitteluun. Talousarvion laadinnassa on kiinnitetty erityishuomioita määräaikaisten palvelussuhteiden määrään sekä eläköityvien toimien ja virkojen täyttämisiin. Yhteenlaskettu arvio henkilötyöpanoksesta vuodelle 2026 on n. 220 henkilötyövuotta (HTV2).

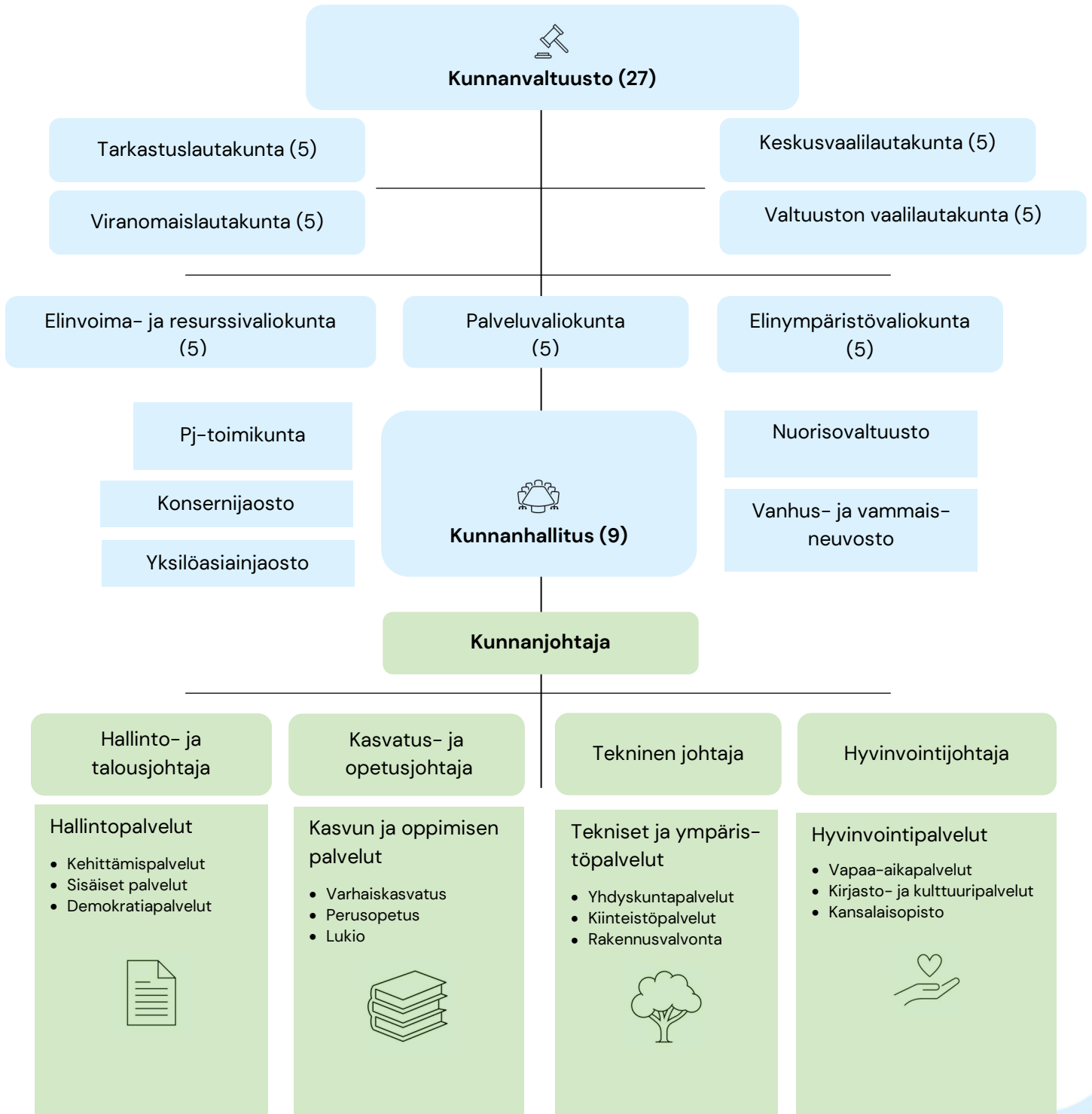
Vakinaisen henkilöstön keski-ikä on n. 49 vuotta, naisten osuus on n. 78 %.

Kunnassa on laadittu erillinen henkilöstökertomus, joka valmistui keväällä 2025.

Henkilöstö 30.9.2025



litin kunnan organisaatio



Strategiaosa

Kuntastrategia

Talousarvio ja -suunnitelma on laadittava siten, että ne toteuttavat kuntastrategiaa ja edellytykset kunnan tehtävien hoitamiseen turvataan. (Kuntalaki 110§)

litin kuntastrategia vuosille 2022–2025 on hyväksytty kunnanvaltuustossa helmikuussa 2022. Tämä talousarvio on viimeinen voimassa olevan kuntastrategian aikana laadittu talousarvio. Kuntastrategian päivitys seuraavalle valtuustokaudelle on käynnistynyt ja valmistuu talousarviovuoden aikana.

Kuntastrategian on tarkoitus tukea viranhaltija- ja luottamushenkilöjohtamista sekä päätöksentekoa. Toimeenpano perustuu viestintään, toimijoiden sitouttamiseen ja vastuiden jakamiseen. Uuden kuntastrategian valmistelu käynnistettiin välittömästi valtuustokauden vaihtumisen jälkeen.

Strategian tiivistelmä



VISIO 2030

litti on hyvinvoiva ja haluttu
asuinkunta kansainvälisin kosketuksin.

MISSIO

litin kunnan tehtävä on mahdollistaa
edellytykset hyvälle elämälle ja
yrittämiselle maaseutumaisessa yhteisössä.

★ ★ ★ ★ ★ PÄÄPAINOPISTEET ★ ★ ★ ★ ★

Hyvinvoinnin
edistäminen

Monipuolinen
asuminen

Elinvoiman
kasvattaminen

Kuntaimago ja
tunnettuus

ARVOT

Avoimuus

Kerromme asioiden valmistelusta, kuntalaisten osallistumis- ja vaikuttamismahdollisuuksista, päätöksistä ja perusteluista selkeästi ja ajoissa.

Ihmislähtöisyys

Olemme olemassa kuntalaisia varten. Toimintojemme suunnittelussa ja toimeenpanossa edetään ihmisen edellä, kuntalaisia kuunnelle.

Vastuullisuus

Ennakoimme, seuraamme ja arvioimme toimintamme vaikutuksia. Teemme valintoja yhteistä hyvää ja kestävä kehitystä tavoitellen.

Vuorovaikutteisuus

Haluamme kohdata toisiamme, synnyttää keskustelua sekä toimia yhdessä tekemisen ja monipuolisen luottamuksen edistämiseksi.

Kuntastrategiaan kirjattiin seuraavat strategiset projektit, joiden toteuttaminen valtuustokauden aikana on yhteisesti hyväksyttynä tavoitteena. Talousarviossa ja suunnitelmavuosien aikana varaudutaan projektien läpivientiin. Vuoden 2026 talousarvion valmistelussa on noudatettu voimassa olevaa kuntastrategiaa. Uusi strategia hyväksytään tammikuussa 2026.

Strategiset projektit

1. Kuntapalvelujen uudistamissuunnitelma vastaamaan kunnan hyvinvointialueiden aloittamisen jälkeistä toimintaympäristöä.
2. Kaikenikäisten kuntalaisten hyvinvoinnin ja terveyden tavoitteellinen edistäminen
3. KymiRing –yhteistyösuunnitelman laatiminen, yhteistyöverkostojen kokoaminen, maksimaalisen alueellisen hyödyn tavoittelemine.
4. Elämysmatkailuhankkeen ja –veroston kokoaminen Kymijoen ja lähiluonnon uusien mahdollisuuksien ympärille.
5. Kuntakuvakampanja, jolla pyritään ohjaamaan kuntakuvaa aktiivisen, yhteistyökykyisen ja rohkean suuntaan.
6. Edunvalvontasuunnitelman laatiminen
7. Uudenlaisten osallistumis- ja vaikuttamismuotojen (suorempi demokratia) kokeileminen ja käyttöönotto aktiivisen vuoropuhelun synnyttämiseksi.
8. Valiokuntatyön edelleen kehittäminen sekä valmistelun ja päätöksenteon sujuvoittaminen, läpinäkyvyyden lisääminen.

Kunnan toiminnan tavoitteet vuodelle 2026

Kuntastrategian ja vuosittain hyväksyttävän talousarvion välinen yhteys konkretisoituu vuositavoitteiden asettamisessa. Osana talousarviota valtuusto vahvistaa seuraavat toiminnalliset tavoitteet.

Olennaisimmat toiminnalliset tavoitteet 2026:

1. Asiakastyytyväisyyskyselyjen ja palautekyselyjen yleinen tavoitetaso asetetaan vähintään arvosanaan 4,0.
2. Monipuolista (kulttuuri, yhteisöllisyys, liikunta, hyvinvointi) yhdistystoimintaa tuetaan avustuksilla, joiden jakoperusteena on toiminnan linkittyminen kunnan HYTE-työhön ja mittarina on vaikuttavuus. Tilavuoroina annetut avustukset tehdään näkyviksi ja tilastoitaviksi. Merkittävimpien yhteistyökumppanien kanssa uudistetaan useampivuotiset yhteistyösopimukset.
3. Kunnan kiinteistöomaisuuden hallintamalli uudistetaan sekä tähän liittyen uudistetaan myös toimintatapa ja vastuunjako tonttivarannon suunnitelmalliseen hyödyntämiseen sekä edelleen kehittämiseen. Kunnan omistamista yksittäisistä asunto-osakkeista luovutaan niiden vapautuessa.
4. Työhyvinvointia tukevia asioita kehitetään yhteistyössä henkilöstön kanssa.
5. Vuoden 2026 aikana siirretään nk. Palvelukeskusasunnot kunnalta litin Vuokratalot Oy:lle
6. Vesihuollon toiminnan kannattavuutta parannetaan yhdessä käyttöturvallisuuden ja varautumisen kanssa. Erityinen painopiste on vuotovesien hallinnassa sen taloudellisen merkittävyyden vuoksi.
7. Kasvun ja oppimisen palvelujen organisaatiouudistuksen toimeenpanoa jatketaan laatimalla useamman vuoden kattava kehittämissuunnitelma yhdistämään kunnan omat kehittämistarpeet valtakunnallisiin ja seudullisiin kehittämislinjauksiin, joista muodostuu tavoitteellinen kokonaisuus. Kehittämissuunnitelman tarkoituksena on vastata strategisen suunnittelun sekä johtamisen ja toimintakulttuurin kehittämisen tarpeeseen litin kasvatus- ja opetuspalveluissa (Tavoitteen toteutusaikaa on jatkettu aiemmilta vuosilta).
8. Johtoryhmä- ja esimiestyöskentelyä kehitetään kunnan strategia, osaamistarpeet sekä vaikuttavuus huomioiden. Erityisenä painopistealueena vuonna 2026 on päivitetyn kuntastrategian jalkauttaminen osaksi päivittäistä johtamista ja toimintaa.

Konserniyhteisöjen tavoitteet vuonna 2026

Iitin Vuokratalot Oy			Omistusosuus 100 %
Toiminnalliset tavoitteet			
<p>Iitin Vuokratalot Oy:n omistuksessa on 323 asuinhuoneistoa, jotka kaikki kuuluvat vuokrauksen piiriin. Lisäksi Salmikoti (30 asuntoa) on vuokrattu kokonaisuudessaan Päijät-Hämeen hyvinvointialueelle. Keskimääräinen vuoden 2025 käyttöaste on 88 % tasolla. Tilikauden aikana on vähennetty asuntokantaa 34 asunnolla, jonka jälkeen käyttöaste on noussut 91 % tasolle. Vuoden 2026 toiminnan tavoite on saada vuokrausprosentti säilymään n. 91 % tasolla.</p> <p>Vuokrataloyhtiön pitkän tähtäimen tavoitteena on tarjota litissä kilpailukykyisiä ja viihtyisiä asumispalveluja maaseutumaisessa asuinympäristössä. Asumistason parantamiseen ja viihtyvyyden lisäämiseen liittyviä korjaus- ja kunnossapitotoimenpiteitä tehdään vuosittain talousarviomäärärahojen sallimissa rajoissa. Vuoden 2026 budjetissa varataan käyttötaloudessa määrärahaa lähinnä asuntojen remontointiin ja kiinteistöjen pienimuotoisiin korjauksiin noin 340 000 euroa. Toiminnassa pyritään ekologisiin ratkaisuihin. Uudisrakentamisessa suositaan aurinkoenergiaa, kaukolämpöä ja pyritään lisäämään sähköautojen latauspisteitä kysynnän puitteissa.</p>			
Omistajan esittämät tavoitteet, jotka on hyväksyttävä yhtiökokouksessa (= valtuustoon nähden sitovat tavoitteet):			
<p>Yhtiö pyrkii aktiivisesti osallistumaan elinvoima- ja markkinointihankkeiden alueelle tuomien uusien asukkaiden asuttamiseen yhteistyössä Iitin kunnan kanssa.</p> <p>Asuntokanta pyritään pitämään niin hyvässä kunnossa kuin se käytettävät resurssit huomioiden on mahdollista ja tarvittaessa luopumispäätös käyttöikänsä päässä olevista rakennuksista sekä mahdollisista korvaavista investoinneista tehdään ajoissa.</p>			
Taloudelliset tavoitteet (informatiivinen)			
Liikevaihto	Tilikauden voitto/tappio	Omavaraisuusaste %	Lainamäärä
2 171 000 €	0 €	38 %	11.12.2026 5 313 500 € 31.12.2026 4 889 981 €

Kiinteistö Oy Iitin Jäähalli					Omistusosuus 100 %
Toiminnalliset tavoitteet					
<p>Jäähallyhtiö tuottaa jäähallipalveluja ylläpitämällä jäähallia ja tarjoten säävarman mahdollisuuden harrastaa jääurheilua. Yhtiö luo yhteistyössä seurojen kanssa edellytykset monipuolisen jääurheilun harrastamiselle litissä. Yhtiö tuottaa palveluita yhdistyksille, koululaisille, varhaiskasvatukselle ja muille käyttäjille.</p>					
	TP23	TP24	TA25	TA26	
Käyttäjämäärä	25 880	26 460	26 800	27 000	
Käyttöaste	58,4 %	53,6 %	55 %	56 %	
<p>Käyttäjämäärät lasketaan käytettyjen vuorojen määrällä ja yhden vuoron käyttäjämääräksi on arvioitu noin 20 hlöä / vuoro. Käyttöasteeseen ei yleensä lasketa mukaan ns. 0-kuukausia eli kesätauko jätetään pois keskiarvosta. Käyttöasteeseen vaikuttaa se, että v. 2023 kunnan ostamien tuntien määrä väheni 100 h ja vuodesta 2024 eteenpäin vähenee tuntimäärä 200 h/vuosi. Lisäksi jäähallin toimintakausi päättyi v. 2024 huhtikuun loppuun, mikä ei ollut kannattavaa ja heikensi käyttöastetta. Vuonna 2026 jääkausi päättyy aiempien vuosien tapaan maaliskuun loppuun.</p>					
Omistajan esittämät tavoitteet, jotka on hyväksyttävä yhtiökokouksessa (= valtuustoon nähden sitovat tavoitteet):					
<ul style="list-style-type: none"> Jäähallin kokonaiskäyttöastetta pyritään nostamaan sekä lisäämään kuntakonsernin ulkopuolista jääajan myyntiä. Aukioloaikoja laajennetaan tarvittaessa kysynnän mukaisesti. Jäädytyskoneiston kuntoarvion mukaan kompressorit (2 kpl) vaihdettiin kauden 2024/2025 jälkeen. 					
Taloudelliset tavoitteet (informatiivinen)					
Liikevaihto	Tilikauden voitto	Omavaraisuusaste %	Lainamäärä		
156 000 €	7 000 €	68 %	01.01.2026 173 000 € 31.12.2026 153 000 €		

litin Rinnemaa-säätiö sr	Päätösvalta
Toiminnalliset tavoitteet <p>litin kunta on vuonna 1993 perustanut säätiön hoitamaan Elma Nurmi-Rinnemaan testamenttilahjoitusta ja huolehtimaan Talasmäestä. Säätiön tarkoituksena on Aarno ja Elma Rinnemaan elämäntyön sekä heidän harjoittamansa kotiseutututkimuksen ja kotiseutuperinteen kunnioittaminen. Tarkoitustaan säätiö toteuttaa ylläpitämällä Talasmäen kotimuseota kulttuuri- ja kotiseutututkijoita ja muita asianharrastajia varten, tukemalla taloudellisesti kotiseutuperinteen tutkimusta ja muutoinkin vahvistamalla kulttuuri- ja kotiseutuperinnettä.</p> Omistajan esittämät tavoitteet (= valtuustoon nähden sitovat tavoitteet): <ul style="list-style-type: none">• Säätiön yhteistyömahdollisuuksia litti-Säätiön kanssa selvitetään.	
Taloudelliset tavoitteet <ul style="list-style-type: none">• Säätiön tarkoituksena ei ole välittömän voiton tai taloudellisen edun tuottaminen siihen osallisille. Ei asetettuja taloudellisia tavoitteita.	



Osakkuusyhteisöt

litin kunnan olennaiset omistukset (strateginen ja/tai taloudellinen syy omistaa) osakkuusyhteisöissä ovat seuraavat:

Lahti Region Oy

- Tuottaa matkailun markkinointipalveluja
- Omistus säilytetään ennallaan

Lahden seudun kehitys LADEC Oy

- Tuottaa yritysneuvonta ja sijoittumispalveluja
- Omistus säilytetään ennallaan

Päijät-Hämeen ateriapalvelut

- Kunta ei toistaiseksi hanki palveluja yhtiöltä, sopimukset mm. varautumistarkoituksiin on olemassa.
- Omistus säilytetään ennallaan

Sarastia Oy/Revive Oy

- Tuottaa palkanlaskennan ja perinnän palveluja kunnan tarpeisiin vastaten
- Omistus säilytetään ennallaan
- Seurataan tiiviisti InHouse-sääntelyn kehitystä ja varaudutaan tarvittaessa tekemään muutoksia järjestelyihin.

Koha Oy

- Tuottaa kirjastotietojärjestelmäpalveluja (yhteiset Kyyti-kirjastojen kanssa)
- Omistus säilytetään ennallaan

KSS-Verkko Oy

- Vastaa alueellisesta sähköverkosta pääosassa kunnan aluetta. Omistusosuus n. 1,5 %
- Omistuksen perusteena on osinkotuotto, omistuksesta voidaan myös luopua.



Käyttötalousosa

HALLINTOPALVELUT

Uudessa hallintosäännössä hallintopalvelut toimivat kunnanhallituksen alaisuudessa.

Demokratiapalvelut

Palvelusuunnitelma:

Demokratiapalvelujen tulosalue muodostuu neljästä tulosyksiköstä, jotka ovat vaalit, tarkastustoimi, kunnanvaltuusto ja kunnanhallitus.

Vaalit

Keskusvaalilautakunta on vaalilakiin perustuva lakisääteinen toimielin, jonka keskeisin tehtävä on vaalien toimittaminen. Keskusvaalilautakunta kokoontuu vaalilaissa säädettyinä aikoina sekä muulloin tarvittaessa. Keskusvaalilautakunnan tehtävä on ylläpitää valmiutta ja vastata vaalien ja kansanäänestysten järjestämisestä. Vuonna 2026 ei ole toimeenpantavana yhtään vaalia.

Tarkastustoimi

Valtuusto asettaa tarkastuslautakunnan hallinnon ja talouden tarkastuksen sekä arvioinnin järjestämistä varten. Tarkastuslautakunnan tehtävänä on arvioida, ovatko valtuuston asettamat toiminnan ja talouden tavoitteet kunnassa ja kuntakonsernissa toteutuneet ja onko toiminta järjestetty tuloksellisella ja tarkoituksenmukaisella tavalla.

Lautakunta valmistelee valtuuston päätettävät hallinnon ja talouden tarkastusta koskevat asiat, kuten tilintarkastajan valinnan ja huolehtii kunnan ja sen tytäryhteisöjen tarkastuksen yhteensovittamisesta. Tarkastuslautakunta on lakisääteisen sidonnaisuusrekisterin rekisterinpitäjä. Tilintarkastajien toimintakulut kirjataan tarkastustoimen tulosyksikköön.

Kunnanvaltuusto vastaa kunnan toiminnasta ja taloudesta. Perustana ovat kuntalain mukaiset tavoitteet huolehtia kuntalaisten hyvinvoinnista ja kestävästä kehityksestä. Kunnanvaltuusto vahvistaa sitovat toiminnalliset ja taloudelliset tavoitteet ja seuraa niiden toteutumista. Kunnanvaltuusto vahvistaa myös kuntakonsernin tytäryhteisöjen toiminnalliset ja taloudelliset tavoitteet sekä konserniohjauksen periaatteet. Valtuusto pitää kokousten lisäksi seminaareja, joissa käsitellään kunnan strategisia linjauksia, keskeisiä hankkeita ja ajankohtaisia kysymyksiä.

Kunnanvaltuuston menot koostuvat valtuuston työskentelyyn liittyvistä menoista, kokouspalkkioista, ansionmenetykskorvauksista sekä valiokuntien toiminnasta. Menovaraus on myös vaikuttamistoimielimien kustannuksille.

Kunnanhallitus vastaa kunnan hallinnosta ja taloudenhoidosta sekä valtuuston päätösten valmistelusta, täytäntöönpanosta ja laillisuuden valvonnasta. Kunnanhallitus seuraa ja valvoo palvelujen järjestämistä ja palvelutuotantoa sekä asetettujen tavoitteiden toteutumista.

Kunnanjohtaja johtaa kunnan hallintoa, taloudenhoitoa sekä muuta toimintaa kunnanhallituksen alaisena viranhaltijana. Kunnanjohtajan toimintakulut kirjataan kunnanhallituksen tulosyksikköön.

Valtuuston hyväksymät tavoitteet:

Kunnanvaltuuston toiminta, 7 kokousta tarpeen mukaan, seminaarit/iltakoulut 3 kpl, muilla toimielimillä keskimäärin yhteensä 30 kokousta vuodessa. Yhteiset kokoukset / esittelyt merkittävimmistä hankkeista, kunnan kehittämisestä sekä talousarvion valmistelusta.

Kunnanhallituksen 25 kokousta, iltakoulut ja jaostojen kokoukset tarvittaessa.

Luottamushenkilöille järjestetään koulutusta luottamushenkilön tehtäviä varten. Toteutus yhteistyössä USO8-verkoston kanssa.

Kokousaikataulut jaksotetaan suunnitelmallisesti siten, että asioiden valmistelu- ja päätöksentekoketjut ovat sujuvia ja ripeitä.

Sähköisten kokousjärjestelmien käyttöä kehitetään ja sähköinen allekirjoitus otetaan käyttöön mm. Pöytäkirjojen hyväksymisten ja tarkastamisten osalta.

Hallintosäännön kokonaisuudistuksen toteutuksen läpiviemi ja toimintamallien kehittäminen on erityinen painopiste vuodelle 2026.

Toimintaa varten käytettävissä olevat määrärahat (sitova kunnanvaltuustoon nähden).

	TP 2024	TA 2025	Khall 2026	TA 2026	TS 2027	TS 2028
Ulkoiset ja sisäiset yht.						
Toimintatuotot	46 110	16 000	1 000	1 000	1 015	1 030
Toimintakulut	-452 161	-490 081	-465 189	-465 189	-474 927	-484 880
Toimintakate	-406 051	-474 081	-464 189	-464 189	-473 912	-483 850

Tulosalueen perustelut

Käyttövaraus kunnanhallituksella 25 000 € ennalta-arvaamattomiin menoihin ja edunvalvontaan.

Henkilöstö	Vakanssit 2025	TP2024	TA2025	TA2026	TS2027	TS2028
Kunnanjohtaja	1	1	1	1	1	1

	TP 2024	TA 2025	TA 2026	Muutos-%	SU 2027	SU 2028
C100 Demokratiapalvelut						
Myyntituotot	39 044	15 000	0	-100 %	0	0
Tuet ja avustukset	39	0	0	0 %	0	0
Muut toimintatuotot	7 027	1 000	1 000	0 %	1 015	1 030
TOIMINTATUOTOT	46 110	16 000	1 000	-94 %	1 015	1 030
Henkilöstökulut	-274 115	-286 697	-275 989	-4 %	-282 889	-289 961
Palvelujen ostot	-166 054	-159 784	-146 600	-8 %	-148 799	-151 031
Aineet, tarvikkeet ja tavarat	-4 724	-22 600	-22 600	0 %	-22 939	-23 283
Muut toimintakulut	-7 267	-21 000	-20 000	-5 %	-20 300	-20 605
TOIMINTAKULUT	-452 161	-490 081	-465 189	-5 %	-474 927	-484 880
TOIMINTAKATE YHTEENSÄ	-406 051	-474 081	-464 189	-2 %	-473 912	-483 850

Kehittämispalvelut

Palvelusuunnitelma:

Kehittämispalvelujen tulosalue muodostuu kuudesta tulosityksiköstä, jotka ovat kaavoitus, tiedotus- ja markkinointi, elinkeinopalvelut, työllisyyden edistäminen, maaseutupalvelut sekä yhteisöjen tukeminen.

Kaavoitus

Tulosityksikön tehtävänä ovat yleis- ja asemakaavoitus ja niihin liittyvä yleissuunnittelu, jolla luodaan edellytykset hyvälle ja elinvoimaiselle asuin- ja elinympäristölle ja sen suunnitelmalliselle kehittämiselle. Samalla ylläpidetään ajantasaisia, teknisesti ja juridisesti luotettavia lakisääteisiä kaavoja, kartastoja, rekisterejä ja muita tarvittavia tietokantoja. Kaavoitukseen kohdistetaan 1/3 teknisen johtajan (kaavoittaja) henkilöstökuluista. Määräaikaisena 2 vuoden kokeiluna toteutettu yhteisen kaavasuunnittelijan palkkaaminen Kärkölän, Padasjoen ja Sysmän kuntien kanssa (litti isäntäkuntana) päättyy.

Tiedotus- ja markkinointi

Tulosityksikkö vastaa kunnan viestinnästä ja markkinoinnista ja siihen liittyvän tapahtumatoiminnasta yhteistyössä muun henkilöstön ja sidosryhmien kanssa. Tehtäväkokonaisuuksia ovat strategisen viestinnän ja markkinoinnin kehittäminen, valmistelu- ja päätösviestintä, palveluviestintä, häiriötilanne- ja kriisiviestintä, verkkoviestintä, sidosryhmäviestintä, kuntamarkkinointi, asumisen markkinointi sekä mainetyö. Elinkeinomarkkinointia ja asumisen markkinointia toteutetaan yhdessä elinkeinopalvelujen tulosityksikön kanssa.

Elinkeinopalvelut

Elinkeinopalvelujen tulosityksikön tehtävä on litin yritysten toimintaedellytysten edistäminen, sijoittumis- ja kehittämistehtävät yhteistyössä Lahden seudun kehitys Ladec Oy:n kanssa. Yhteistyötä tehdään yritysten kanssa, jotka ovat kunnan asiakkaina mm. kaavoitus- ja lupapalveluissa, tontinmyynnissä, hankinnoissa ja neuvontapalveluissa (LADEC). Tavoitteena on yritysmyönteisen kulttuurin vahvistaminen kunnan koko organisaatiossa tukemaan yritysten kasvua ja sijoittumisia. Määrärahavarausten puitteissa toteutetaan tätä tarkoitusta tukevia hankkeita.

Elinkeinopalvelut tuottavat myös ajantasaista tietoa litin alueen matkailupalveluista, käyntikohteista ja tapahtumista vastaten litin kunnan omasta imago- ja matkailumarkkinoinnista. Matkailun kehittämisessä toimitaan yhdessä suunnitelmallisesti Lahti Region Oy:n kanssa maakunnan matkailullisen vetovoiman kasvattamiseksi.

Työllisyyden edistäminen

Työllisyyden edistämisen tulosityksikkö vastaa litin kunnan työllisyyden hoitoon liittyvistä tehtävistä, kunnan omasta työllistämisestä, tuesta yrityksille ja yhteisöille sekä nuorten kesätyöllistämisestä. Osana yhteistyötä kunta osallistuu rahoittajana Työllisty hyvässä seurassa-hankkeeseen. Työllisyyden edistämisen tulosityksikköön kohdistetaan kunnan osuus työmarkkinatuesta.

litin kunta on mukana Päijät-Hämeen työllisyysalueessa, jonka järjestäjäkuntana toimii Hollolan kunta. litin kunnan maksuosuudeksi on arvioitu vuoden 2026 talousarvioon 628 400 euroa.

Maaseutupalvelut

Orimattilan kaupungin hallinnoimaan maatalouden yhteistoiminta-alueeseen kuuluvat litti, Myrskylä, Pukkila ja Orimattila. Yhteistoiminta-alue on maataloushallinnosta vastaava paikallinen palveluyksikkö, joka pyrkii kehittämään, ohjaamaan sekä luomaan toimintaedellytykset elinkelpoiselle maaseudulle. litissä on ajanvarauksella avoinna oleva maaseutupalvelujen toimipiste.

Yhteisöjen tukeminen

Yhteisöjen tukemisen tulosityksikköön sisältyvät kunnanhallituksen jakamat yleisavustukset. Muut toimialat päättävät omien tulosalueidensa avustuksista määrärahojensa puitteissa. Avustuksia myönnettäessä otetaan huomioon kunnan muut mahdolliset tuki- ja avustuspäätökset.

Avustusten lisäksi tulosityksikköön on varattu määrärahat kunnan jäsenmaksuihin eri yhteisöille. Näistä merkittävimmät ovat Suomen Kuntaliitto n. 15 000 euroa ja Päijät-Hämeen liitto 82 091 euroa.

Valtuuston hyväksymät tavoitteet:

Tiedotus- ja markkinointi

Vuonna 2026 vahvistetaan litin tunnettuutta sekä veto- ja pitovoimaa uuden kuntastrategian painopisteiden mukaisesti. Vuoden painopisteenä on omana toimintana toteutettavat asumiseen liittyvät kampanjat, joiden teemat ja painotukset valitaan tammikuussa hyväksyttävän uuden kuntastrategian kärkien mukaisesti.

Elinkeinopalvelut

Jatketaan kartoitusta mahdollisuuksista myydä kunnan omistuksessa olevat hallikiinteistöt nykyisille vuokralaisille tai yleisellä kaupalla. litin Yrittäjätalo-hanketta edistetään toteutusvaiheeseen ja uusien yritysalueiden kaavoituksen valmistelussa tehdään yhteistyötä Ladecin sijoittumispalvelujen, yrittäjäjärjestöjen ja kauppakamarin kanssa. Olemassa olevien yritystonttialueiden markkinointia tehostetaan ja alueille suunnitellaan markkinointiprofiilit. Tonttialueiden myyntikelpoisuus varmistetaan yhteistyössä maankäytön viranhaltijoiden kanssa ja vastuunjako tältä osin selkiytetään.

Matkailuelinkeinoin ja brändiin keskittyvälle kehittämishankkeelle haetaan jatkorahoitusta ja talousarviossa on varauduttu omarahoitusosuuteen.

Työllisyyden edistäminen

Työllisyydenhoidossa haetaan uusia keinoja vähentää työmarkkinatuen kuntaosuutta. Toteutetaan kokeiluna aktiivista ohjausta työkyvyn arvioimiseksi. litin kunnan työllisyyden hoidon toimintamallin kehittämistä jatketaan.

Kaavoitus

Kaavoituksen pääpainopisteenä on VT12 uusien liittymien ympäristöön suunniteltujen monipuolisten yritys- ja teollisuustonttien kaavoituksen käynnistämiseksi (yleis- ja asemakaava) yhdistettynä ennakoivaan maanhankintaan.

Avustukset

Avustusten myöntämisessä kiinnitetään huomiota kuntastrategian tavoitteita tukevaan toimintaan sekä toiminnan vaikuttavuuteen (osallistujamäärä, positiivinen näkyvyys, yhteisölliset vaikutukset). Olennaisten ja vakiintuneiden toimijoiden kanssa seurataan tehtyjen 2-3 vuoden kestoisten yhteistyösopimusten toteutumista. Avustuskäytäntöjä kehitetään yhteistyössä toimialojen kanssa edelleen siten, että myös maksuttomat tilojen käyttövuorot tulevat näkyväksi osaksi avustuksia.

Toimintaa varten käytettävissä olevat määrärahat (sitova kunnanvaltuustoon nähden).

	TP 2024	TA 2025	Khall 2026	TA 2026	TS 2027	TS 2028
Ulkoiset ja sisäiset yht.						
Toimintatuotot	115 872	96 500	95 000	95 000	68 425	64 201
Toimintakulut	-1 279 312	-2 137 080	-2 231 530	-2 231 530	-2 231 118	-2 207 324
Toimintakate	-1 163 440	-2 040 580	-2 136 530	-2 136 530	-2 162 693	-2 143 124

Tulosalueen perustelut

Kaavoituksessa edetään kunnanhallituksessa 27.10.2025 ja valtuustossa tämän talousarvion kanssa samaan aikaan käsitellyn kaavoitusohjelman 2025–2029 mukaan tarvittavin aikataulumuutoksien noin 100.000 euron määrärahasella. Hankkeita ovat mm. Kausalan asemakaavan muutos ja laajennus Ravilinnan etumaaston alueella (litin yhteiskoulun kaava); Kausalan uuden eritasoliittymän ympäristö; Tillolan uuden eritasoliittymän ympäristö sekä Kausalan ja KymiRingin välinen alue.

KAAVOITUSOHJELMAN YHTEENVETO	2025	2026	2027	2028	2029	2030
Pohjanmäki–Radansuu asemakaava-alueen muutos Koilliskujan alueella ja Urajärventien risteysalueella	X					
Anhavan tuulivoimaosayleiskaava (hankekaava)	V	V/X				
Kausalan asemakaavan muutos ja laajennus Ravilinnan etumaaston alueella (litin yhteiskoulun kaava)	V	X				
Kausalan taajaman ja ympäristön asuinalueet sekä rautatieaseman seutuun tukeutuminen	E	E	V	V/X	X	
Tillolan uuden eritasoliittymän ympäristö sekä Kausalan ja KymiRingin välinen alue (yleis- ja asemakaavat)	E	E	V	V	V/X	X
Kausalan uuden eritasoliittymän ympäristö (yleis- ja asemakaavat)	E	V	V	V/X		
Kirkonkylän alueen kaavoituksen tarkistaminen				E	V	X
Kausalan asemakaavan Haravakylän itäosan muutos ja laajennus	V	X				
Pienet asema- ja yleiskaavamuutokset tarpeen mukaan	X	X	X	X	X	X

E = esivalmistelu V = vireillä X = kunnanvaltuuston tai kunnanhallituksen hyväksymiskäsittelyyn

Henkilöstö	Vakanssit	TP2024	TA2025	TA2026	TS2027	TS2028
Kehittämisasiantuntija	1	1	1	1	1	1
Markkinointi- ja tiedotussihteeri	1	1	1	1	1	1
Työllisyyskoordinaattori	1	1	1	1	1	1
Kuntien yhteinen kaavoittaja, määräaikainen	-	1	1	0,25	-	-
Projektipäällikkö, hanke	-	-	-	0,47	-	-
Yhteensä	3	4	4	3,72	3	3

	TP 2024	TA 2025	TA 2026	Muutos-%	SU 2027	SU 2028
C140 Kehittämispalvelut						
Myyntituotot	55 813	89 500	20 500	-77 %	20 808	21 120
Maksutuotot	2 553	7 000	4 500	-36 %	4 568	4 636
Tuet ja avustukset	55 933	0	70 000	%	43 050	38 445
Muut toimintatuotot	1 574	0	0	0 %	0	0
TOIMINTATUOTOT	115 872	96 500	95 000	-2 %	68 425	64 201
Henkilöstökulut	-307 505	-268 250	-246 528	-8 %	-252 691	-237 977
Palvelujen ostot	-595 312	-1 233 490	-1 262 966	7 %	-1 277 185	-1 295 437
Aineet, tarvikkeet ja tavarat	-13 408	-5 200	-18 200	350 %	-18 473	-18 750
Avustukset	-348 390	-631 500	-680 000	8 %	-658 575	-630 605
Muut toimintakulut	-14 697	-48 640	-23 836	-51 %	-24 194	-24 556
TOIMINTAKULUT	-1 279 312	-2 137 080	-2 231 530	4 %	-2 231 118	-2 207 324
TOIMINTAKATE YHTEENSÄ	-1 163 440	-2 040 580	-2 136 530	5 %	-2 162 693	-2 143 124

Sisäiset palvelut

Palvelusuunnitelma:

Sisäisten palvelujen tulosalue muodostuu kuudesta tuloyksiköstä, jotka ovat hallintopalvelut, henkilöstöhallinto, taloushallinto, tietohallinto, toimistopalvelut ja ruoka- ja siivouspalvelut.

Hallintopalvelut

Hallintopalvelujen tehtävänä on avustaa valtuustoa, kunnanhallitusta ja kunnanjohtajaa kunnan toimialojen ja konserniin kuuluvien yhteisöjen johtamisessa ja toimintojen linjauksia koskevien kunnanhallituksen ja valtuuston päätösten valmistelussa ja täytäntöönpanossa.

Henkilöstöhallinto

Henkilöstöhallinnon tuloyksikkö tuottaa henkilöstöhallinnon asiantuntijapalveluita sekä neuvoo, opastaa ja auttaa esimiehiä ja henkilöstöä palvelussuhdeasioissa. Palkanlaskenta hankitaan ostopalveluna Sarastia Oy:ltä Tuloyksikkö vastaa myös työhyvinvoinnin ja työkyvyn edistämisestä sekä työsuojelusta ja työterveysyhteistyöstä.

Taloushallinto

Taloushallinto-tuloyksikkö vastaa talouden suunnittelusta ja koordinoi keskitetysti talousarvion valmistelua ja tilikaudella tapahtuvan toiminnan ja talouden ajantasaista raportointia. Talouspalvelut huolehtivat kunnan kirjanpidosta ja vastaa konsernitilinpäätöksen laadinnasta. Sen tehtäväkenttään kuuluu myös vastata kunnan raha- ja maksuliikenteestä ja siihen liittyvistä järjestelmistä.

Tietohallinto

Tietohallinnon tuloyksikkö vastaa kunnan tieto- ja viestintäteknologisesta infrastruktuurista. Tähän sisältyvät työasemat, mobiililaitteet, palvelinjärjestelmät, tietoverkot ja käyttäjätuki. Tuloyksikkö ylläpitää ja kehittää tieto- ja viestintäteknologista infrastruktuuria sekä tietoturvaa ja osallistuu tietosuojaan liittyviin tehtäviin.

Ruoka- ja siivouspalvelut

Tuloyksikkö tuottaa kunnan ravintopalvelut kouluille ja varhaiskasvatukseen sekä mahdollisuuksien mukaan tarjoiluja kunnan muille toiminnoille. Tuloyksikkö huolehtii kunnan kiinteistöjen siisteydestä siivousmitoituksen mukaisesti.

Valtuuston hyväksymät tavoitteet:

Työhyvinvointia tukevia asioita kehitetään yhteistyössä henkilöstön kanssa.

Uusiin, peruskorjattuihin kunnantalon tiloihin muuton myötä jatketaan sisäisten palveluiden toimintamalleja uudistamista yhteistyössä kaikkien toimialojen kanssa. Koko kunnan tuottavuuden parantaminen kytketään tähän työhön.

Sähköisten työkalujen kustannustehokasta hyödyntämistä vahvistetaan kunnan toiminnassa siten, että kunnan henkilöstön käytössä on modernit työvälineet ja digipalvelut.

Talouden ja toiminnan seuranta ja -raportointia kehitetään vuorovaikutteisesti kaikkien toimialojen kanssa.

Henkilöstön hyvinvoinnin mittaamiseen etsitään uusia ajantasaista tietoa antavia välineitä ja vuosittaiset kehittämistavoitteet johdetaan työhyvinvointikyselyn tuloksista.

Toimintaa varten käytettävissä olevat määrärahat (sitova kunnanvaltuustoon nähden).

	TP 2024	TA 2025	Khall 2026	TA 2026	TS 2027	TS 2028
Ulkoiset ja sisäiset yht.						
Toimintatuotot	2 569 618	2 794 654	2 892 439	2 892 439	2 935 826	2 979 863
Toimintakulut	- 2 639 918	-3 082 548	-3 142 075	-3 142 075	-3 206 289	-3 271 894
Toimintakate	-70 300	-287 894	-249 636	-249 636	-270 464	-292 031

Tulosalueen perustelut

Epassi 100e/kokoaikainen työntekijä + oman kuntosalin tai avantouinnin vuosikortti työsuhteen keston ajaksi.
Pyöräetu.

C150 Sisäiset palvelut	TP 2024	TA 2025	TA 2026	Muutos-%	SU 2027	SU 2028
Myyntituotot	2 512 863	2 754 654	2 832 439	3 %	2 874 926	2 919 049
Tuet ja avustukset	56 755	40 000	60 000	50 %	60 900	61 814
TOIMINTATUOTOT	2 569 618	2 794 654	2 892 439	3 %	2 935 826	2 979 863
Henkilöstökulut	-1 656 095	-1 734 006	-1 708 307	-1 %	-1 751 015	-1 794 790
Palvelujen ostot	-447 722	-739 669	-771 846	4 %	-783 424	-795 175
Aineet, tarvikkeet ja tavarat	-403 573	-450 312	-448 907	0 %	-455 641	-462 475
Muut toimintakulut	-132 528	-158 561	-213 015	34 %	-216 210	-219 453
TOIMINTAKULUT	-2 639 918	-3 082 548	-3 142 075	2 %	-3 206 289	-3 271 894
TOIMINTAKATE YHTEENSÄ	-70 300	-287 894	-249 636	-13 %	-270 464	-292 031

Henkilöstö	Vakanssit 2025	TP2024	TA2025	TA2026	TS2027	TS2028
Asianhallintasuunnittelija	1	1	1	1	1	1
Hallinto- ja talousjohtaja	1	1	1	1	1	1
Hallintosihteeri	1	1	1	1	1	1
Henkilöstösihteeri	1	1	1	1	1	1
ICT-asiantuntija	1	1	1	1	1	1
Järjestelmäasiantuntija	1	1	1	1	1	1
Kokki	4	4	4	4	4	4
Palvelusihteeri	2	1	1	2	2	2
Palveluvastaava/ Ruokapalvelutyöntekijä	8	10	8,5	6	6	6
Pääkirjanpitäjä	1	1	1	1	1	1
Ruoka- ja siivouspalvelupäällikkö	1	1	1	1	1	1
Siivoaja	16	18	16	14,5	14,5	14,5
Taloussihteeri	1	1	1	1	1	1
Toimistoapulainen	-	1	1	-	-	-
Vastaava kokki	1	1	1	1	1	1
Yhteensä	40	44	40,5	36,5	36,5	36,5

Sivistys- ja hyvinvointilautakunta

Uuden hallintosäännön mukainen sivistys- ja hyvinvointilautakunta koostuu koulutuspalveluiden, varhaiskasvatuksen, kirjasto- ja kulttuuripalveluiden sekä vapaa-aikapalveluiden tulosalueista. Määrärahat ilmaistaan tässä talousarviokirjassa sekä lautakuntakohtaisesti, että tulosaluekohtaisesti. Talousarviokirja on laadittu ennen hallintosäännön kokonaisuudistusta ja täten TA2026 lautakuntakohtaiset määrärahat eivät ole lautakunnassa käsiteltyjä, tai lautakunnan talousarvioehdotus, vaan uuden hallintomallin mukaisesti yhdistetyt tulosaluekohtaiset määrärahat, joita on käsitelty valiokunnissa, kunnanhallituksessa sekä valtuustossa. Lisäksi esitetään vertailutietona lautakunnan yhdistetyt tulosalueet TP2024 sekä TA2025

Toimintaa varten käytettävissä olevat määrärahat (informatiivinen kunnanvaltuustoon nähden).

	TP 2024	TA 2025	Khall 2026	TA 2026	TS 2027	TS 2028
Ulkoiset ja sisäiset yht.						
Toimintatuotot	1 378 926	1 181 920	1 330 500	1 330 500	1 320 935	1 340 750
Toimintakulut	-16 031 345	-16 522 649	-16 654 391	-16 654 391	-16 997 035	-17 203 604
Toimintakate	-14 652 419	-15 340 729	-15 323 891	-15 323 891	-15 676 099	-15 862 855

Sivistys- ja hyvinvointilautakunta	TP 2024	TA 2025	TA 2026	Muutos-%	SU 2027	SU 2028
Myyntituotot	878 642	736 000	787 000	7 %	798 805	810 787
Maksutuotot	261 933	260 420	256 500	-2 %	260 347	264 253
Tuet ja avustukset	215 608	170 000	271 500	60 %	246 051	249 741
Muut toimintatuotot	22 744	15 500	15 500	0 %	15 732	15 968
TOIMINTATUOTOT	1 378 926	1 181 920	1 330 500	13 %	1 320 935	1 340 750
Henkilöstökulut	-9 083 513	-9 541 034	-9 667 206	1 %	-9 908 886	-10 012 554
Palvelujen ostot	-4 067 989	-4 047 141	-4 085 877	1 %	-4 147 165	-4 209 373
Aineet, tarvikkeet ja tavarat	-388 683	-377 150	-373 850	0 %	-379 457	-385 149
Avustukset	-307 294	-306 500	-256 255	-16 %	-256 255	-256 677
Muut toimintakulut	-2 183 866	-2 250 824	-2 271 203	1 %	-2 305 271	-2 339 850
TOIMINTAKULUT	-16 031 345	-16 522 649	-16 654 391	1 %	-16 997 035	-17 203 604
TOIMINTAKATE YHTEENSÄ	-14 652 419	-15 340 729	-15 323 891	0 %	-15 676 099	-15 862 855

KASVUN JA OPPIMISEN PALVELUT

Koulutuspalvelut

Palvelusuunnitelma

Koulutuspalvelujen tulosalue muodostuu neljästä tulosyksiköstä, jotka ovat perusopetus, lukio koulutus, taiteen perusopetus sekä joukkoliikenne.

Perusopetus

Perusopetuksen tavoitteena on tukea oppilaiden kasvua ihmisyyteen ja eettisesti vastuukykyiseen yhteiskunnan jäsenyyteen sekä antaa heille elämässä tarpeellisia tietoja ja taitoja. Lisäksi esiopetuksen tavoitteena on osana varhaiskasvatusta parantaa lasten oppimisedellytyksiä. Opetuksen tulee edistää sivistystä ja tasa-arvoisuutta yhteiskunnassa sekä oppilaiden edellytyksiä osallistua koulutukseen ja muutoin kehittää itseään elämänsä aikana.

litin kunnassa perusopetusta järjestetään seuraavissa kouluyksiköissä: alakouluyksiköt Kausalan koulu, Haapa-Kimolan koulu ja Vuolenkosken koulu, sekä litin yläkoulu. Lisäksi Kausan koulun erityisluokat muodostavat kunnan erityisopetuksen ja ryhmät toimivat eri kouluyksiköiden ja kunnan alueella sijaitsevien sijoitusyksiköiden yhteydessä sekä terveysaseman tiloissa.

Oppimisen tuen uudistus 1.8.2025 alkaen muuttaa perusopetuksen tuen järjestämistä siirtymällä pois kolmipor-
taisesta tuesta ryhmäkohtaiseen ja lasi-/oppilaskohtaiseen tukeen. Tavoitteena on, että jokainen oppilas saa tarvitsemaansa tukea ajoissa ja mahdollisimman varhain omassa opetusryhmässään. Vuoden 2026 aikana tuen muutoksen kokonaisuus tullaan ottamaan täysimittaisesti käyttöön perusopetuksessa.

Lukio

Lukiokoulutuksen tarkoituksena on tukea opiskelijoiden kasvamista tasapainoisiksi, sivistyneiksi ja aktiivisiksi yhteiskunnan jäseniksi, sekä antaa opiskelijoille työelämän, harrastusten sekä persoonallisuuden monipuolisen kehittämisen kannalta tarpeellisia tietoja, taitoja ja valmiuksia.

Lisäksi koulutuksen tarkoituksena on antaa opiskelijoille valmiuksia elinikäiseen oppimiseen ja itsensä jatkuvaan kehittämiseen. Lukiokoulutus antaa opiskelijalle valmiudet aloittaa korkeakoulututkintoon johtavat opinnot yliopistossa tai ammattikorkeakoulussa. litin lukiossa annetaan myös yrittäjäyyskasvatusta.

Taiteen perusopetus

litin kunta järjestää taiteen perusopetusta rahoittamalla Pohjois-Kymen musiikkiopiston ja Heinolan musiikkiopiston oppilaspaiikkoja.

Joukkoliikenne ja asiointiliikenne

Joukkoliikenteen tulosyksikkö vastaa asiointi- ja työmatkaliikenteen kustannuksista ja suunnittelusta litin kunnan osalta. Lahden seudun joukkoliikennelausuntakunta toimii joukkoliikenteessä koko Päijät-Hämeen toimivaltaisena viranomaisena. Lahden kaupunki toimii seudullisena viranomaisena, joka vastaa joukkoliikenteen järjestämisestä.

litin kunta järjestää asiointi- ja palveluliikennettä kuntalaisten asiointitarpeisiin keskustan palveluihin.

Valtuuston hyväksymät tavoitteet:

Sivistyspalvelujen kehittämisohjelma on valmis ja uudistettu organisaatio jatkaa kasvun ja oppimisen toimialana. Kasvun osa-alue esitellään varhaiskasvatuksen kohdalla ja oppimisen osa-alue perusopetuksen ja lukion osalta.

Yhteistyö opiskeluhollossa toimii saumattomasti hyvinvointialueen suuntaan ja saatujen tulosten perusteella parannetaan oppilaiden hyvinvointia. Iitin opiskeluhollossa suunnitelma on päivitetty 1.8.2024 alkaen vastaamaan hyvinvointialueen yhteistä suunnitelmaa. Kouluterveyskyselyjen tuloksista johdetut toimenpiteet jalkautetaan yksiköiden opiskeluhollostoryhmien kautta esiopetuksesta lukioon. Tämän lisäksi oppilaiden hyvinvointia mitataan erilaisin kyselyin ja testein kuten Päijät-Hämeen seudulliset kyselyt, MOVE-testit sekä Mitä kuuluu? -kyselyt.

Opetusmateriaaleja sekä tietoteknisiä laitteita hankitaan tarvittava määrä esiopetusoppilaista lukioikäisiin. Tähtävänä on varmistaa opetuksen hyvä laatu ja ajanmukaisuus.

Kaikille oppilaille pyritään varmistamaan jatko-opiskelupaikka tai työllistyminen perusopetuksen tai lukio-opintojen jälkeen. Toisen asteen koulutuksessa olevien opiskelijoiden opintoja seurataan ja autetaan tarvittaessa takaisin jatkamaan opintoja.

Asiointi- ja palveluliikennettä sekä joukkoliikennettä pyritään järjestämään niin, että se tavoittaa mahdollisimman monta palvelun tarvitsijaa, kaikki ikäryhmät huomioon ottaen. Joukkoliikenteen järjestämisen kustannustehokkuus arvioidaan ja voimavarat kohdistetaan tarkoituksenmukaisesti.

Koulukuljetusten osalta tähtävänä on vuoden 2025 aikana käynnistetyn kuljetuskilpailutusprosessin kautta vaikuttaa kuljetuskustannuksiin seuraavan 5–8 vuoden aikajänteellä huomioiden mm. laskevat oppilasmääräennusteen sekä koulukeskushankkeen vaikutukset koulukuljetuksiin sekä ruokakuljetuksiin.

Kasvun ja oppimisen palvelujen organisaatiouudistuksen toimeenpanoa jatketaan laatimalla useamman vuoden kattava kehittämissuunnitelma yhdistämään kunnan omat kehittämistarpeet valtakunnallisiin ja seudullisiin kehittämissuunnitelmiin, joista muodostuu tähtävällinen kokonaisuus. Kehittämissuunnitelman tarkoituksena on vastata strategisen suunnittelun sekä johtamisen ja toimintakulttuurin kehittämisen tarpeeseen Iitin kasvatus- ja opetuspalveluissa (varhaiskasvatus, perusopetus ja lukio) ja vahvistaa kasvun ja oppimisen palvelujen roolia kunnan vetovoimatekijänä.

Iitin lukion ja yläkoulun käsittävän koulukeskushankkeen suunnittelun pohjaksi laaditun esiselvityksen lisäksi hankesuunnitelmassa on tarkennettu oppilasmäärien kehitys, ennakoitu ryhmien määriä, suunniteltu henkilöstön yhteiskäyttö sekä koulujen yhteistä toimintakulttuuria sekä yhteensovitettu eri toimijoiden tarpeet. Koulukeskuksen toiminnallista suunnittelua jatketaan koulukeskushankkeen etenemisen mukaisesti osallistaen henkilökuntaa, oppilaita ja opiskelijoita sekä kuntalaisia hankkeen etenemisen eri vaiheissa.

Toimintaa varten käytettävissä olevat määrärahat (sitova kunnanvaltuustoon nähden).

	TP 2024	TA 2025	Khall 2026	TA 2026	TS 2027	TS 2028
Ulkoiset ja sisäiset yht.						
Toimintatuotot	949 191	781 500	896 500	896 500	880 425	893 632
Toimintakulut	-9 642 625	-9 628 468	-9 862 345	-9 862 345	-10 068 857	-10 176 686
Toimintakate	-8 693 434	-8 846 968	-8 965 845	-8 965 845	-9 188 432	-9 283 054

Tulosalueen perustelut

Perusopetus:

Suoritteet	TP2024	TA2025	Khall2026	TA2026	TS2027	TS2028
Perusopetuksen oppilaat 20.9.*	626	601	598	598	590	580
Opetustunnit/viikko	1222	1190	1179	1179	1168	1168
tunteja/oppilas	1,95	1,98	1,97	1,97	1,98	2,01

OPPILASMÄÄRÄT LV 2025-2026

KOKONAIS OPPILAS- MÄÄRÄ JA ARVIOT	2024- 2025	2025- 2026	2026- 2027	2027- 2028	2028- 2029	2029- 2030	2030- 2031
Haapa-Kimola	59	62	54	51	48	49	50
Kausala	271	256	247	243	238	239	217
Vuolencoski	38	37	33	34	33	32	29
Alakoulut	368	355	334	328	319	320	296
Kausa*	52	54	60	60	60	60	60
Yläkoulu	206	192	202	196	193	177	174
Perusopetus yht.	626	601	596	584	572	557	530
Esiopetus	57	44	51	55	49	40	32
Lukiokoulutus	86	102	100	100	100	100	100

*Kausan koulun oppilasmäärän on oletettu laskevan samassa suhteessa muiden oppilasmäärien kanssa, mutta pääsääntöisesti littiin sijoitetaan joka vuosi saman verran lapsia/nuoria.

Perusopetuksen hankkeet

NRO	HANKE	HANKEAIKA	HANKEAVUSTUS / HAETAAN AVUSTUSTA		
			2024	2025	2026
1245	Koulujen kerhotoiminta 2024	17.6.2024-31.12.2025		10 500 €	
1248	litin kunnan harrastamisen Suomen malli	1.8.2025-31.7.2026		17 000 €	
1249	Koulujen kerhotoiminta 2025	20.5.2025-31.12.2026			5 950 €
1250	Kielen ja oppimisen tuki (sis.vaka-osuuden)	1.8.2024-31.7.2026	56 000 €	56 000 €	56 000 €
1251	Tuen uudistuksen tiedonhallinnan koordinointi	2.6.2025-31.8.2026		21 600 €	

Kasvatus- ja opetuspalvelut*)	Vakanssit 2025	TP2024	TA2025	TA2026	TS2027	TS2028
Kasvatus- ja opetusjohtaja	1	1	1	1	1	1
Palvelusihteeri	1	1	1	1	1	1
Yhteensä	2	2	2	2	2	2

*) yhteiset varhaiskasvatukselle, perusopetukselle ja lukiolle.

Kausalan koulu	Vakanssit 2025	TP2024	TA2025	TA2026	TS2027	TS2028
Opettaja, vakinainen	12	12	12	12	12	12
Opettaja, määräaikainen	-	4	1,5	0,5	0,5	0,5
Koulunkäynninohjaaja, vakituinen	6	6	6	6	6	6
Koulunkäynninohjaaja, määräaikainen	-	5	4	-	-	-
Koulusihteeri	1	1	1	1	1	1
Rehtori	1	1	1	1	1	1
Yhteensä	20	29	25,5	20,5	20,5	20,5

Kausan koulu	Vakanssit 2025	TP2024	TA2025	TA2026	TS2027	TS2028
Erityisluokanopettaja, vakinainen	4	5	7	5	5	5
Opettaja, määräaikainen	-	5	4	4	4	4
Koulunkäynninohjaaja, vakituinen	3	3	3	3	3	3
Koulunkäynninohjaaja, määräaikainen	-	3	3	3	3	3
Yhteensä	7	16	17	15	15	15

Haapa-Kimolan koulu	Vakanssit 2025	TP2024	TA2025	TA2026	TS2027	TS2028
Opettaja, vakinainen	3	3	3	3	3	3
Opettaja, määräaikainen	-	2	1	-	-	-
Koulunkäynninohjaaja, vakituinen	1	1	1	1	1	1
Koulunkäynninohjaaja, määräaikainen	-	1	1	-	-	-
Yhteensä	4	7	6	4	4	4

Vuolenkosken koulu	Vakanssit 2025	TP2024	TA2025	TA2026	TS2027	TS2028
Opettaja, vakinainen	3	3	3	3	3	3
Koulunkäynninohjaaja, vakituinen	1	1	1	1	1	1
Koulunkäynninohjaaja, määräaikainen	-	1	1	0,5	0,5	0,5
Yhteensä	4	5	5	4,5	4,5	4,5

Annalan ja Pihapolun koulut	Vakanssit 2025	TP2024	TA2025	TA2026	TS2027	TS2028
Erityisopettaja, määräaikainen	-	2	2	2	2	2
Koulunkäynninohjaaja, määräaikainen	-	4	2,5	2	2	2
Yhteensä	-	6	4,5	4	4	4

Yläkoulu	Vakanssit 2025	TP2024	TA2025	TA2026	TS2027	TS2028
Opettaja, vakinainen	16	16	16	16	16	16
Erityisopettaja	3	1	1	3	3	3
Opettaja, määräaikainen	-	2	1,5	1,5	1,5	1,5
Opinto-ohjaaja	0,8	0,8	0,8	0,8	0,8	0,8
Koulunkäynninohjaaja, vakinainen	2	2	2	2	2	2
Koulunkäynninohjaaja, määräaikainen	-	-	1	1	1	1
Koulusihteeri	0,5	0,5	0,5	0,5	0,5	0,5
Rehtori	0,5	0,5	0,5	0,5	0,5	0,5
Yhteensä	22,8	22,8	22,3	25,3	25,3	25,3

Lukiokoulutus

Tavoitteena säilyttää lukion nykyinen opiskelijamäärä noin sadassa opiskelijassa. Henkilöstökustannukset laskevat vuodesta 2025 alkaen, koska kurssimäärää supistetaan suunnittelun kautta karsimalla ylimääräisiä, useasti toistuvia kursseja kuitenkin heikentämättä kurssitarjontaa, joka on oleellinen opiskelijamäärän säilyttämisen kannalta. Myös oppimateriaalikustannukset laskevat vuodesta 2025 alkaen, kun materiaaleja voidaan kierrättää uusille lukiolaisille.

Henkilöstö

Lukio	Vakanssit 2025	TP2024	TA2025	TA2026	TS2027	TS2028
Opettaja	9	8	8	8	9	9
Opettaja, määräaikainen	-	1	1	1	-	-
Opinto-ohjaaja	0,2	0,2	0,2	0,2	0,2	0,2
Koulunsihteeri	0,5	0,5	0,5	0,5	0,5	0,5
Rehtori	0,5	0,5	0,5	0,5	0,5	0,5
Yhteensä	10,2	10,2	10,2	10,2	10,2	10,2

C500 Koulutuspalvelut	TP 2024	TA 2025	TA 2026	Muutos-%	SU 2027	SU 2028
Myyntituotot	785 579	650 000	700 000	8 %	710 500	721 157
Maksutuotot	34 658	38 000	32 500	-14 %	32 987	33 482
Tuet ja avustukset	128 927	93 500	164 000	75 %	136 938	138 992
Muut toimintatuotot	27	0	0	0 %	0	0
TOIMINTATUOTOT	949 191	781 500	896 500	15 %	880 425	893 632
Henkilöstökulut	-5 507 845	-5 634 140	-5 857 722	4 %	-6 004 165	-6 051 023
Palvelujen ostot	-2 881 170	-2 765 797	-2 816 758	2 %	-2 859 009	-2 901 895
Aineet, tarvikkeet ja tavarat	-256 436	-224 800	-222 050	-1 %	-225 381	-228 761
Muut toimintakulut	-997 175	-1 003 731	-965 815	-4 %	-980 302	-995 006
TOIMINTAKULUT	-9 642 625	-9 628 468	-9 862 345	2 %	-10 068 857	-10 176 686
TOIMINTAKATE YHTEENSÄ	-8 693 434	-8 846 968	-8 965 845	1 %	-9 188 432	-9 283 054

Varhaiskasvatus

Palvelusuunnitelma:

Varhaiskasvatuksen tulosalue muodostuu kolmesta tulosyksiköstä, jotka ovat päiväkotihoito, esiopetus sekä yksityisen ja kotihoidon tuki.

Päiväkodit

Päiväkodin tulosyksikkö toteuttaa litin kunnan päiväkodeissa litin kunnan varhaiskasvatussuunnitelman mukaista toimintaa. Varhaiskasvatus on lapselle suunnitelmallista ja tavoitteellista kasvatusta, opetusta ja hoitoa kokonaisuutena, jossa painottuu erityisesti pedagogiikka. Varhaiskasvatusta annetaan Kausalassa Pikku-Vieterin ja Peltohiiren päiväkodeissa sekä Nuppulan päiväkodissa Vuolenkoskella. Lisäksi Kanttarellin päiväkotiryhmä on käytössä 27.10.2025 – 30.6.2026 välillä terveyskeskuksen tiloissa vastaamaan alle kolmevuotiaiden varhaiskasvatuksen tarpeeseen. Vuorohoitoa tarjotaan tarvittaessa Pikku-Vieterin päiväkodissa.

Esiopetus

Esiopetuksen tulosyksikkö järjestää maksutonta opetusta, jota lapset saavat oppivelvollisuutta edeltävänä vuonna. Esiopetuksessa käytetään litin kunnan esiopetussuunnitelmaa (päivitetty 1.8.2025) ja kunnioitetaan lasten mielenkiinnon kohteita opetuksen järjestämisessä. Oppimisen tuen uudistus, joka astui voimaan 1.8.2025, muuttaa esiopetuksen ja perusopetuksen tuen järjestämistä siirtymällä pois kolmiportaisesta tuesta kohti joustavampaa ja varhaisempaa tukea. Pääpaino on ryhmäkohtaisissa opetusjärjestelyissä ja tukimuodoissa. Tavoitteena on, että jokainen oppilas saa tarvitsemaansa tukea ajoissa ja mahdollisimman varhain omassa opetusryhmässään. Leikki eri muodoissaan on vahvasti läsnä esiopetuksen toiminnassa.

litin kunnassa esiopetus järjestetään osana varhaiskasvatusta Pikku-Vieterin ja Nuppulan toimintayksiköissä.

Yksityisen päivähoiton tuki

Kunta on myöntänyt aiempina vuosina yksityisen hoidon tuen kuntalisää yksityisen varhaiskasvatuksen asiakkaille. Perhepäivähoitoa litissä on ollut mahdollista saada vain yksityisen palveluntuottajan kautta. Tulosyksikön kautta on organisoitu myös yksityisen varhaiskasvatuksen valvonta.

Valtuuston hyväksymät tavoitteet:

Varhaiskasvatuksessa on laadittu koulutussuunnitelma tuleville vuosille ja täydennyskoulutuskalenteri.

Varhaiskasvatuksen toimintayksiköiden henkilöstömäärä täyttää lainmukaiset mitoitukset. Yksiköiden toimintakulttuurien kehittämisen kautta pystytään vaikuttamaan sijaiskulujen kehityksen suuntaan.

Varhaiskasvatus tiedottaa näkyvästi toiminnastaan ja yhteistyötä sekä perheiden osallisuutta toiminnan suunnittelussa lisätään.

Toimintaa kehitetään valtakunnallisten linjausten ja Päijät-Hämeen seudullisten linjausten mukaisesti. Varhaiskasvatusta kehitetään myös kunnallisten linjausten ja arviointien pohjalta sekä saadun palautteen perusteella mm.

- Seikkailen Päijät-Hämeessä –lasten lautapeli (lapset arvioivat varhaiskasvatusta yhdessä kasvattajan kanssa pelin kautta)
- Asiakastyytyväisyyskyselyt (seudullinen kysely huoltajille)
- Henkilöstökyselyt (seudullinen kysely kasvatushenkilöstölle)
- Varhaiskasvatuksen ryhmien tiimit arvioivat omaa toimintaansa kauden lopussa (Webropol kysely)
- Digitaalinen kansallinen laadunarvioinnin järjestelmä (Valssi) on työkalu henkilöstöllä arvioida toimintaa varhaiskasvatussuunnitelmien perusteiden mukaisesti.

Yksityisen päivähoiton tuen kuntalisästä luovutaan vuoden 2026 aikana. Yksityisen hoidon tuen lakisääteiseen osuuteen varaudutaan edelleen vuoden 2026 aikana.

Varhaiskasvatus on huomioitu osana Kasvun ja oppimisen palvelujen kehittämissuunnitelmaa.

Toimintaa varten käytettävissä olevat määrärahat (sitova kunnanvaltuustoon nähden).

	TP 2024	TA 2025	Khall 2026	TA 2026	TS 2027	TS 2028
Ulkoiset ja sisäiset yht.						
Toimintatuotot	225 775	157 420	186 000	186 000	188 790	191 622
Toimintakulut	-4 360 075	-4 581 574	-4 607 827	-4 607 827	-4 702 656	-4 758 813
Toimintakate	-4 134 301	-4 424 154	-4 421 827	-4 421 827	-4 513 866	-4 567 191

Tulosalueen perustelut

TA2026 henkilöstösuunnitelma laadittu arvioituun tilanteeseen 1.8.2026 alkaen. TA2027 varhaiskasvatuksen lastenhoitajien mahdollinen eläköityminen (arvio: ei paikan täyttööä tai vaihto opettajaksi)

Henkilöstö	Vakanssit 2025	TP2024	TA2025	TA2026	TS2027	TS2028
Esiopetuksen opettaja, vakinainen	6	6	7	6	5	5
Päiväkodin johtaja	2	2	2	2	2	2
Ryhmäavustaja	1	1	1	-	-	-
Varhaiskasvatuksen erityisopettaja	2	2	2	2	2	2
Varhaiskasvatuksen lastenhoitaja	19	18	18	22	20	20
Varhaiskasvatuksen lastenhoitaja varahenkilö	2	2	2	2	2	2
Varhaiskasvatuksen lastenhoitaja, määräaikainen	-	12	11,5	1,5	1	1
Varhaiskasvatuksen lastenhoitaja, määräaikainen vuorohoito	-	2	2	2	2	2
Varhaiskasvatuksen opettaja	15	11	12	15	16	16
Varhaiskasvatuksen opettaja, määräaikainen	-	-	1	-	-	-
Varhaiskasvatuspäällikkö	1	1	1	1	1	1
Kielen ja oppimisen tuki -hanke lastenhoitaja	-	-	-	2	1	-
Yhteensä	48	57	59,5	55,5	52	51

Suoritteet	TP2022	TP2023	TP2024	TA2025	TA2026	TS2027
Lapsia kokopäivähoidossa	182	163	160	173	173	173
Lapsia osapäivähoidossa	51	41	55	27	27	27
Esiopetuksessa	68	60	52	43	51	55
Hoitopäiviä yht. (kokopäivä)	30754	29467	29790	29056	29056	29056
Hoitopäiviä yht. (osapäivä)	6188	5077	4802	4839	4839	4839
lapsia yksityisessä hoidossa	22	16	14	9	9	9

Varhaiskasvatuksen hankkeet

Tunnus	Nimi ja kuvaus	2023	2024	2025
1257	Varhaiskasvatuksen yleinen tuki, päättynyt 31.7.2024	12 500	12 500	
1256	Tuki esiopetukseen päättynyt 31.7.2024	28 000	28 000	
1250	Kielen ja oppimisen tuki 1.8.2024–31.7.2026 (osa p.op. hanketta)		28 500	28 500

C550 Varhaiskasvatus	TP 2024	TA 2025	TA 2026	Muutos-%	SU 2027	SU 2028
Myyntituotot	301	0	0	0 %	0	0
Maksutuotot	172 002	157 420	158 000	0 %	160 370	162 776
Tuet ja avustukset	53 472	0	28 000	%	28 420	28 846
TOIMINTATUOTOT	225 775	157 420	186 000	18 %	188 790	191 622
Henkilöstökulut	-2 670 939	-2 814 868	-2 869 319	0 %	-2 941 051	-2 973 771
Palvelujen ostot	-790 804	-884 499	-897 206	1 %	-910 664	-924 324
Aineet, tarvikkeet ja tavarat	-27 572	-34 150	-40 100	17 %	-40 701	-41 312
Avustukset	-248 894	-249 000	-198 755	-20 %	-198 755	-198 750
Muut toimintakulut	-621 867	-599 057	-602 447	0 %	-611 484	-620 656
TOIMINTAKULUT	-4 360 075	-4 581 574	-4 607 827	-0 %	-4 702 656	-4 758 813
TOIMINTAKATE YHTEENSÄ	-4 134 301	-4 424 154	-4 421 827	-1 %	-4 513 866	-4 567 191

HYVINVOINTIPALVELUT

Kirjasto- ja kulttuuripalvelut

Palvelusuunnitelma:

Tulosalue muodostuu kolmesta tulosityksiköstä, jotka ovat kirjastopalvelut, kulttuuripalvelut ja kansalaisopisto.

Kirjastopalvelut

Tulosalueen tarkoituksena on tuottaa peruspalvelua, joka edistää kuntalaisten yhtäläisiä mahdollisuuksia sivistykseen, kulttuuriin, tietojen ja taitojen hankintaan. Kirjasto tukee lukuharrastusta ja tarjoaa mahdollisuuden elinikäiseen oppimiseen sekä edistää aktiivista kansalaisuutta, demokratiaa ja sananvapautta. Iitin kirjasto on osana yhteistä Kyyti-järjestelmää.

Kulttuuripalvelut

Kulttuuripalvelujen tulosalueen tarkoituksena on luoda edellytyksiä kuntalaisten taiteen ja kulttuurin tekemiselle ja kokemiselle. Kulttuuripalvelut tuottavat ja edistävät itsenäisesti tai yhteistyössä muiden toimijoiden kanssa erikaisille suunnatun kulttuuritarjonnan saavutettavuutta ja tarjontaa huomioiden sisällöissään monipuolisesti taiteen eri muodot. Kirkonkylän kylätalon näyttely- ja kesäkahvilatoiminta on osana kulttuuritoimintaa. Kulttuuripalveluihin kuuluu myös Iitin kotiseutumuseon toiminta.

Kansalaisopisto

Kansalaisopisto on kaikille avointa sivistystyötä, jossa voi oppia uusia tietoja ja taitoja. Kurssitarjontaan voi kuulua mm. taideaineiden, käsityön ja musiikin kurseja, kielikurseja, liikunnan ja tietotekniikan kurseja sekä yhteiskunnallisia aineita. Lisäksi kansalaisopistoissa järjestetään vuosittain yleisöluentoja erilaisista aiheista. Kansalaisopistoon ei tulla suorittamaan tutkintoa, vaan opinnot perustuvat elinikäisen oppimisen periaatteeseen sekä ihmisen omaan haluun oppia ja kehittyä.

Valtuuston hyväksymät tavoitteet:

Avustuspäärahat, Kulttuuripalvelut 29 000 €. Olennaisten ja vakiintuneiden toimijoiden kanssa voidaan tehdä 2–3 vuoden kestoiset yhteistyösopimukset, jotka korvaavat vuosittaisen avustushaun. Avustusten myöntämisessä kiinnitetään huomiota kuntastrategian tavoitteita tukevaan toimintaan.

Iitin kunta edistää kulttuuria mahdollistamalla kulttuuritapahtumia määrärahavarausten puitteissa toteuttaen monipuolista kulttuuritoimintaa siten, että pääpaino on kunnan ilmaistapahtumissa (KesäKausala, Joulukausala, konsertit sekä osallistuminen yhteistyössä muiden tapahtumien järjestelyihin).

Hyvinvointisuunnitelman mukaisesti uudistettua kirjastoa kehitetään kohtaamispaikkana, kokoontumistilana sekä yhteisöllisenä "olohuoneena". Kirjastolla järjestetään pienimuotoisia kulttuuritilaisuuksia ja näyttelyitä.

Kirjasto tukee ja edistää kuntalaisten monipuolisia lukutaitoja ja digiosaamista antaen kuntalaisille yhdenvertaiset mahdollisuudet toimia ja osallistua yhteiskunnassa. Erityisesti keskiössä on lasten ja nuorten lukutaidon ja -tottumusten kehittäminen.

Kirjasto- ja kulttuuripalvelut ovat aktiivisesti esillä eri medioissa (some, kunnan verkkosivut, paikallislehti) ja pitävät yllä vuoropuhelua kuntalaisten kanssa sekä edistävät iittiläisen kulttuuritoiminnan tunnettavuutta.

Toimintaa varten käytettävissä olevat määrärahat (sitova kunnanvaltuustoon nähden).

	TP 2024	TA 2025	Khall 2026	TA 2026	TS 2027	TS 2028
Ulkoiset ja sisäiset yht.						
Toimintatuotot	65 204	73 000	75 500	75 500	76 632	77 782
Toimintakulut	-799 407	-797 561	-820 075	-820 075	-836 538	-853 362
Toimintakate	-734 204	-724 561	-744 575	-744 575	-759 905	-775 580

Tulosalueen perustelut

Kirjastopalvelujen toimipisteinä ovat pääkirjasto ja kirjastoauto. Kirjasto toimii peruskorjatuissa tiloissa ja toimii yhteisöllisenä tilana ja mahdollistajana niin yhdistyksille kuin yksittäisille kuntalaisille.

Kirjaston aukioloajat on tavoitteena pitää samalla tasolla kuin aiemmin. Kirjastokäyntien määrään tavoitellaan lisäystä peruskorjauksen jälkeen – kirjastosta kohtaamispaikka eri toiminnoille. Kirjastoauton lainausmäärän odotetaan pysyvän samalla tasolla. Kirjaston kokonaislainausmäärän odotetaan pysyvän ennallaan jopa hivenen kasvua remontin jälkeen.

Kulttuuripalvelujen toimipisteinä ovat Kirkonkylän kylätalo, litin kotiseutumuseo ja Karralan kotiseututalo. litin kansalaisopistossa opiskelee vuosittain noin 700 oppilasta. Vuonna 2024 kursseja oli tarjolla 192. Kuluvan syyslukukauden 2025 ilmoittautumisia on 931.

Suoritteet	TP2024	TA2025	TA2026	TS2027	TS2028
opetuskurssien määrä	192	200	190	190	190
oppituntien määrä	4 359	3 300	3 600	3 600	3 600
opiskelijamäärä	1 612	1 600	1 700	1 750	1 800

nro	nimi	kokonaisrahoitus/ myönnetty rahoitus €
	Vapaan sivistystyön opintohankkeiden rahoitus	2000 €

Hyvinvointipalvelut*)	Vakanssit 2025	TP2024	TA2025	TA2026	TS2027	TS2028
Hyvinvointijohtaja	1	1	1	1	1	1
Palvelusihteeri	1	1	1	1	1	1
Yhteensä	2	2	2	2	2	2

*) yhteiset kirjasto- ja kulttuuripalveluille sekä vapaa-aikapalveluille

Henkilöstö	Vakanssit 2025	TP2024	TA2025	TA2026	TS2027	TS2028
Kirjastoautovirkailija	1	1	1	1	1	1
Kansalaisopiston rehtori	1	1	1	0,5	0,5	0,5
Kirjastovirkailija	3	3	3	3	3	3
Toimistoapulainen, määräaikainen	-	1	1	0,42	-	-
Yhteensä	5	6	6	4,92	4,5	4,5

C600 Kirjasto- ja kulttuuri- palvelut	TP 2024	TA 2025	TA 2026	Muutos-%	SU 2027	SU 2028
Myyntituotot	2 021	1 000	2 000	100 %	2 030	2 060
Maksutuotot	55 498	65 000	66 000	2 %	66 990	67 995
Tuet ja avustukset	2 036	1 500	2 000	33 %	2 030	2 060
Muut toimintatuotot	5 648	5 500	5 500	0 %	5 582	5 666
TOIMINTATUOTOT	65 204	73 000	75 500	3 %	76 632	77 782
Henkilöstökulut	-470 828	-486 541	-459 635	-6 %	-471 126	-482 904
Palvelujen ostot	-123 414	-118 807	-126 125	6 %	-128 017	-129 937
Aineet, tarvikkeet ja tavarat	-67 311	-62 850	-65 100	4 %	-66 076	-67 068
Avustukset	-29 000	-29 000	-29 000	0 %	-29 000	-29 000
Muut toimintakulut	-108 854	-100 363	-140 215	40 %	-142 318	-144 453
TOIMINTAKULUT	-799 407	-797 561	-820 075	3 %	-836 538	-853 362
TOIMINTAKATE YHTEENSÄ	-734 204	-724 561	-744 575	3 %	-759 905	-775 580

Vapaa-aikapalvelut

Palvelusuunnitelma:

Vapaa-aikapalvelujen tulosalue muodostuu kolmesta tulosyksiköstä: liikuntapalvelut, nuorisopalvelut ja hyvinvointipalvelut.

Liikuntapalvelut

Laadukkaiden liikuntapalveluiden avulla edistetään kaikenikäisten kuntalaisten terveyttä ja toimintakykyä sekä tuetaan liikunnallista elämäntapaa. Liikuntatoimi ylläpitää liikuntapaikkoja, tukee kansalaistoimintaa, järjestää ohjattua liikuntaa erityisryhmät huomioiden sekä toteuttaa tapahtumia yhteistyössä eri toimijoiden kanssa.

Merkittävimpinä toimipisteinä ovat Ravilinnan vapaa-aikakeskus, Vuolenkosken monitoimiareena, Frisbeegolf-rata, Veteraanimaja, jäähalli sekä lähiliikuntapaikat. Ulkoilureittejä on Kausalan alueella n. 28 km, kylillä lisäksi noin 6 km muita reittejä.

Nuorisopalvelut

Nuorisopalveluiden kohderyhmänä ovat alle 29-vuotiaat litissä asuvat nuoret. Nuorisopalveluiden tehtävänä on parantaa nuorten ja nuorten aikuisten hyvinvointia, edistää heidän osallisuuttaan ja vaikuttamismahdollisuuksia sekä tukea heidän kasvuaan, itsenäistymistä ja yhteisöllisyyttä. Nuorisopalveluiden toimintaa tehdään tiiviissä yhteistyössä muiden toimijoiden kanssa.

Etsivä nuorisotyö on tarkoitettu niille nuorille, jotka ovat koulutuksen, työelämän tai nuorten palvelujen ulkopuolella. Etsivän nuorisotyön tehtävänä on tavoittaa tuen tarpeessa oleva nuori ja auttaa häntä sellaisten palvelujen ja muun tuen piiriin, joilla edistetään hänen kasvuaan, itsenäistymistään, osallisuuttaan yhteiskuntaan ja muuta elämänhallintaansa sekä pääsyään koulutukseen ja työmarkkinoille.

Hyvinvointipalvelut

Hyvinvointipalvelujen tulosyksikköön on keskitetty kunnan yhteiset resurssit hyvinvoinnin- ja terveydenedistämistyöhön ja sen kautta organisoidaan vaikuttamistoimielinten toiminta. Hyvinvoinnin ja terveyden edistäminen on kuitenkin koko kuntaorganisaation läpäisevä tavoite. Se on kiinteä osa kuntastrategiaa sekä talouden ja toiminnan suunnittelua. Kunta luo toiminnallaan kuntalaisille hyvät edellytykset huolehtia omasta terveydestään ja hyvinvoinnistaan. Hyvinvointikertomuksen ja -suunnitelman tavoite on selkeyttää valtuustokausittaiset hyvinvointityön painopisteet ja varmistaa poikkihallinnollisen hyvinvointityön toteutuminen. Tulosyksikköön on viimeimpänä palkattu senioriohjaaja ikäihmisille suunnattuun ennaltaehkäisevään työhön.

Hyvinvointipalveluissa tehdään kehonkoostumismittauksia, joilla tuetaan kuntalaisten hyvinvointia. Palvelu on herättänyt kiinnostusta ja sitä on hyödynnetty liikuntaneuvonnassa, tapahtumissa, yrittäjille ja yksittäisille kuntalaisille.

Valtuuston hyväksymät tavoitteet:

Avustusmäärärahat Liikuntapalvelut 25 000 €, Nuorisopalvelut 3 500 €. Olennaisten ja vakiintuneiden toimijoiden kanssa voidaan tehdä 2–3 vuoden kestoiset yhteistyösopimukset, jotka korvaavat vuosittaisen avustushaun. Avustusten myöntämisessä kiinnitetään huomiota kuntastrategian tavoitteita tukevaan toimintaan.

Vapaa-aikapalvelut kehittävät viestintäkäytäntöjään ja -kanaviaan sekä tilastointi- ja tiedonkeruumenetelmiään. Liikuntatoimi hyödyntää kunnan verkkosivuja, sosiaalista mediaa sekä paikallislehteä aktiivisemmin.

Kunnan liikuntareitti ja liikuntapaikkaverkostoa ylläpidetään siten, että kuntalaisilla on hyvät mahdollisuudet harrastaa liikuntaa monipuolisesti ja ympärivuotisesti. Vapaa-aikapalvelujen johdolla varaudutaan ulkoilureiteille tehtäviin muutoksiin VT12 hankkeeseen liittyen.

Sisäisenä työnä on laadittu suunnitelma liikuntareittien kehittämisestä VT12 aiheuttamat muutokset huomioiden.

Toimintaa varten käytettävissä olevat määrärahat (sitova kunnanvaltuustoon nähden).

	TP 2024	TA 2025	Khall 2026	TA 2026	TS 2027	TS 2028
Ulkoiset ja sisäiset yht.						
Toimintatuotot	138 758	170 000	172 500	172 500	175 087	177 714
Toimintakulut	-1 229 238	-1 365 046	-1 364 143	-1 364 143	-1 388 983	-1 414 743
Toimintakate	1 090 480	1 195 046	-1 191 643	-1 191 643	-1 213 896	-1 237 029

Tulosalueen perustelut

Tilojen käytön tehokkuus: Liikuntapalvelujen hallinnoimiin tiloihin myönnetään vakiovuoroja. Liikuntahalli on päivisin koululaiskäytössä klo 8–15.00 ja vakiovuorojen klo 15–21.45. Keskeisimpien liikuntatilojen käyttöaste on arki- ja viikonloppuina n. 70 %.

Hankkeet

NRO	HANKE	HANKEAIKA	KOKONAISSRAHOITUS/ ANOTAAN RAHOITUSTA €
-----	-------	-----------	--

1270	Etsivä nuorisotyö	Hankeaika 1.1.2025–31.12.2025	27 500
------	-------------------	-------------------------------	--------

1261	Liikuntaneuvontaa nuorille	Hankeaika 1.8.2025 – 31.7.2026	24 000
------	----------------------------	--------------------------------	--------

Henkilöstö	Vakanssit 2025	TP2024	TA2025	TA2026	TS2027	TS2028
Etsivä nuorisotyöntekijä	1	1	1	1	1	1
Liikunnanohjaaja	1	1	1	1	1	1
Senioriohjaaja	1	1	1	1	1	1
Liikuntapaikkojen hoitaja	3	3	3	3	3	3
Nuoriso-ohjaaja	1	1	1	1	1	1
Yhdistysaktivaattori (hanke)	-	-	1	1	0,5	0,5
Liikunnanohjaaja, määräaikainen	-	1		0,5	-	-
Yhteensä	7	8	8	8,5	7,5	7,5

Vapaa-aikapalvelujen vuosittaiset käyttökertamäärät

Suoritteet, käyntikerrat	TP2023	TP2024	TA2025	TA2026	TS2027	TS2028
Kuntosali	24 057	24 301	24 500	25 000	25 000	25 000
Liikuntahalli	23 000	23 000	23 000	23 000	23 000	23 000
Kylmänveden uinnit	4 259	3 787	4 500	4 000	4 300	4 400
Nuorisotila	5 784	4 554	5 800	4 800	5 000	5 000

C620 Vapaa-aikapalvelut	TP 2024	TA 2025	TA 2026	Muutos-%	SU 2027	SU 2028
Myyntituotot	90 740	85 000	85 000	0 %	86 275	87 569
Maksutuotot	-225	0	0	0 %	0	0
Tuet ja avustukset	31 173	75 000	77 500	3 %	78 663	79 842
Muut toimintatuotot	17 069	10 000	10 000	0 %	10 150	10 302
TOIMINTATUOTOT	138 758	170 000	172 500	1 %	175 087	177 714
Henkilöstökulut	-433 902	-455 485	-480 529	5 %	-492 542	-504 856
Palvelujen ostot	-272 600	-278 038	-248 788	-11 %	-249 475	-253 217
Aineet, tarvikkeet ja tavarat	-37 363	-55 350	-46 600	-16 %	-47 299	-48 008
Avustukset	-29 400	-28 500	-28 500	0 %	-28 500	-28 927
Muut toimintakulut	-455 972	-547 673	-562 726	3 %	-571 167	-579 734
TOIMINTAKULUT	-1 229 238	-1 365 046	-1 364 143	0 %	-1 388 983	-1 414 743
TOIMINTAKATE YHTEENSÄ	-1 090 480	-1 195 046	-1 191 643	0 %	-1 213 896	-1 237 029

Tekninen lautakunta

Uuden hallintosäännön mukainen tekninen lautakunta koostuu yhdyskuntapalveluiden, kiinteistöpalveluiden, maa- ja metsätilojen sekä vesihuoltolaitoksen tulosalueista. Määrärahat ilmaistaan tässä talousarviokirjassa sekä lautakuntaakohtaisesti, että tulosaluekohtaisesti. Talousarviokirja on laadittu ennen hallintosäännön kokonaisuudistusta ja täten TA2026 lautakuntaakohtaiset määrärahat eivät ole lautakunnassa käsiteltyjä, tai lautakunnan talousarvioehdotus, vaan uuden hallintomallin mukaisesti yhdistetyt tulosaluekohtaiset määrärahat, joita on käsitelty valiokunnissa, kunnanhallituksessa sekä valtuustossa. Lisäksi esitetään vertailutietona lautakunnan yhdistetyt tulosalueet TP2024 sekä TA2025

Toimintaa varten käytettävissä olevat määrärahat (informatiivinen kunnanvaltuustoon nähden).

	TP 2024	TA 2025	Khall 2026	TA 2026	TS 2027	TS 2028
Ulkoiset ja sisäiset yht.						
Toimintatuotot	4 429 199	4 582 736	4 866 095	4 866 095	4 939 086	5 013 173
Toimintakulut	-4 683 928	-4 608 807	-4 961 236	-4 961 236	-4 728 926	-4 808 387
Toimintakate	-254 730	-26 071	-95 141	-95 141	210 161	204 785

Tekninen lautakunta	TP 2024	TA 2025	TA 2026	Muutos-%	SU 2027	SU 2028
Myyntituotot	1 152 285	1 191 500	1 374 200	15 %	1 394 813	1 415 736
Maksutuotot	104 472	101 500	100 000	-1 %	101 500	103 023
Tuet ja avustukset	36 832	40 000	0	-100 %	0	0
Muut toimintatuotot	3 135 609	3 249 736	3 391 895	4 %	3 442 773	3 494 415
TOIMINTATUOTOT	4 429 199	4 582 736	4 866 095	6 %	4 939 086	5 013 173
Henkilöstökulut	-1 032 435	-1 061 865	-1 029 537	-3 %	-1 055 276	-1 081 658
Palvelujen ostot	-2 066 197	-1 948 663	-2 402 131	23 %	-2 123 163	-2 155 010
Aineet, tarvikkeet ja tavarat	-1 292 305	-1 330 830	-1 240 350	-7 %	-1 258 955	-1 277 839
Avustukset	-146 802	-135 000	-135 000	0 %	-135 000	-135 000
Muut toimintakulut	-146 190	-132 449	-154 218	16 %	-156 531	-158 879
TOIMINTAKULUT	-4 683 928	-4 608 807	-4 961 236	8 %	-4 728 926	-4 808 387
TOIMINTAKATE YHTEENSÄ	-254 730	-26 071	-95 141	265 %	210 161	204 785

TEKNISET PALVELUT

Yhdyskuntapalvelut

Yhdyskuntapalvelujen tulosalue vastaa osaltaan kunnan elinympäristön suunnittelusta ja toteutuksesta litin kuntastrategiassa asetetut painopistealueet huomioiden edistään hyvinvointia, monipuolista asumista, elinvoiman kasvattamista sekä kuntaimagoa ja tunnettavuutta. Yhdyskuntapalvelujen tulosalue muodostuu seitsemästä tulosyksiköstä, jotka ovat hallinto, mittaustoimi, liikenneväylät, yleiset alueet, jätehuolto, vesi- ja viemärlaitos ja varikko.

Mittaustoimi

Mittaustoimen tulosyksikön tehtäviin kuuluvat mm. kaavoitukseen, tonttijakoon ja kiinteistöjen muodostamiseen liittyvät kunnan tehtävät ja paikkatietoihin liittyvät palvelut, joihin lukeutuvat muun muassa kantakartan ylläpitäminen, osoitteiston ylläpitäminen sekä kartta- ja rajapintapalvelut. Tulosyksikkö tekee muun muassa kantakarttaan, opaskarttaan, rakennusvalvontaan, kaavoitukseen ja infrastruktuuriin liittyviä mittauksia.

Liikenneväylät

Tulosyksikön tehtävänä on asemakaava-alueella olevien katujen hoito ja ylläpito, jolla varmistetaan eri käyttäjäryhmille tarvittava palvelutaso. Huonokuntoisia päällysteitä paikataan ja uusia kohteita esitetään investointiohjelmaan. Talvihoitoa suoritetaan valittujen urakoitsijoiden suorittamana, solmittujen urakkasopimusten palvelutason mukaisesti ja osin talvihoidon palveluita tuotetaan myös itse.

Yleiset alueet

Yleisten alueiden tulosyksikkö vastaa puistojen, retkeilyalueiden, leikkipaikkojen, torin, venevalkamien, matonpesupaikkojen sekä muiden yleisten alueiden hoidosta ja kehittämisestä, Hoidon ja ylläpidon piiriin kuuluu viheralueiden lisäksi puistometsät, kunnan kiinteistöjen piha-alueet ja erityiskohteet kuten istutukset.

Jätehuolto

Jätehuolto käsittää litin kunnan suljettujen kaatopaikkojen ympäristöluvan mukaisen jälkitarkkailun sekä lumen- ja maankaatopaikkojen ylläpidon sekä romuajoneuvoihin liittyvät tehtävät. Kunnan vastuulle kuuluvien löytöeläinten hoito.

Varikko

Varikko-tulosyksikkö tuottaa palveluita teknisen toimialan toiminoille ja muille hallintokunnille. Varikko tuottaa palveluita resurssien puitteissa myös tiekunnille ja muille ulkoisille asiakkaille.

Valtuuston hyväksymät tavoitteet:

Teknisten palvelujen hankinta- ja palvelustrategian täytäntöönpanoa jatketaan. Henkilöstön hyvinvointiin ja jaksamiseen panostetaan mm. yhteisöllisyyden kasvattamisella ja yleisesti toimialan arvostuksen esiin tuomisella.

Panostetaan oikea-aikaiseen kilpailutukseen riittävien vertailukelpoisten tarjousten saamiseksi sekä urakoiden ja muiden hankintojen tekemiseksi määrärajoissa sekä hyvien olosuhteiden vallitessa.

Leikki-, matonpesu- ja muiden yleisten alueiden määrää ja hoitoa arvioidaan tavoitteena tarjota hyvälaatuisia palveluja keskeisissä kohteissa.

Yleisten alueiden hoidossa etusijalle asetetaan kuntakuvaan vaikuttavat alueet ja kohteet erityisesti Kausalan keskustassa ja litin kirkonkylällä. Radansuun virkistysalueen kehittämiseen panostetaan yhteistyössä alueen toimijoiden kanssa.

Yleisten alueiden talvi- ja kesähoitokyselyjen asiakastyytyväisyys-arvosanoille asetetaan tavoitetasoksi saavuttaa vähintään 4,0 asteikolla 1-5.

Toimintaa varten käytettävissä olevat määrärahat (sitova kunnanvaltuustoon nähden).

	TP 2024	TA 2025	Khall 2026	TA 2026	TS 2027	TS 2028
Ulkoiset ja sisäiset yht.						
Toimintatuotot	859 260	1 082 700	481 744	481 744	488 970	496 305
Toimintakulut	-2 459 801	-2 534 045	-1 920 364	-1 920 364	-1 953 478	-1 987 248
Toimintakate	-1 600 542	-1 451 345	-1 438 620	-1 438 620	-1 464 508	-1 490 943

Tulosalueen perustelut

Katujen, puistojen, torien ym. yleisten alueiden hoitaminen on perusedellytys kuntalaisten välttämättömyyspalvelujen toteutumiselle. Kunnalla on hoidettavana mm. noin 57 kilometriä katuverkkoa ja noin 13 km kevyen liikenteen väyliä, 13 hehtaaria hoidettuja puistoja, 7 leikkikenttää ja 1 liikuntapuisto, 3 matonpesupaikkaa, 3 venevalkamaa ja 6 rantautumispaikkaa, 6 veneenlaskupaikkaa ja 7 vierasvene-/laivalaituria sekä 6 uimarantaa. Iitin vesialueen venereittien turvamerkkien sijainti ja kuntotarkastus. Hoidettavien alueiden määrä on kasvanut vuosittain ja toteutetut perusparannukset ovat lisänneet hoitotyötä.

Yleiset alueet hoidetaan pääosin omalla henkilöstöllä ja kalustolla. Kesäisin apuna käytetään kausityöntekijöitä. Yksityisen sektorin tuottamia palveluita käytetään oman kaluston rinnalla tarpeen / vuosisopimusten mukaan mm. kaivuu-, auras- ja hiekoitustöissä.

Tulosalueen määrärahoihin kausityöntekijöihin varatuilla määrärahoilla toteutetaan kunnan työllisyyden hoidon tavoitteita ja työntekijävalinnat suoritetaan tämä huomioiden yhteistyössä työllisyyskoordinaattorin kanssa.

Kunnalla on katujen, yleisten alueiden ja kiinteistöjen hoitoon ja kuljetuksiin omaa lisälaitteilla varustettua ajoneuvokalustoa kevyt kuorma-auto, kaksi traktoria, kaksi umpipakettiautoa, kaksi avolavapakettiautoa, neljä ajettavaa ruohonleikkuria ja pienkalustoa. Konetyön lisäksi kuljettajat tekevät myös muita töitä.

Teknisen toimialan käyttötalouden hankkeita	TA2026	TA2026
	euroa,	euroa,
	menot	tulot
Kanta- ja Päijät-Hämeen bioindikaattoritutkimus		
Hankeaika 1.1.2025 - 30.6.2026		
Budjetoidaan kunnan maksuosuus	500	
Päijät-Hämeen liikenneturvallisuustyö, liikenneturvallisuuskoordinaattori		
Hankeaika 2025 - 2026	1 500	0
Budjetoidaan kunnan maksuosuus.		
Yhteensä	2000	0

Henkilöstö	Vakanssit 2025	TP2024	TA2025	TA2026	TS2027	TS2028
Autonkuljettaja	1	1	1	1	1	1
Kartoittaja	1	1	1	1	1	1
Maankäyttöinsinööri	1	1	1	1	1	1
Palvelusihteeri	1	1	1	1	1	1
Kausityöntekijät, yleiset alueet	-	-	2,14	1,25	1,25	1,25
Katimestari	1	1	1	1	1	1
Tekninen johtaja	1	1	1	1	1	1

Traktorinkuljettaja, kuljettaja	2	2	2	2	2	2
Ulkoalueiden esimies (puutar-	1	1	1	1	1	1
Ulkoalueyöntekijä	3	4	3	3	3	3
Yhdyskuntainsinööri	0,5	0,5	0,5	0,5	0,5	0,5
Rakennuttamisinsinööri	-	1	1	1	-	-
Harjoittelija	-	1	-	-	-	-
Yhteensä	12,5	15,5	15,64	14,75	13,75	13,75

C700 Yhdyskuntapalvelut	TP 2024	TA 2025	TA 2026*	Muutos-%	SU 2027	SU 2028
Myyntituotot	700 323	916 000	237 200	-74 %	240 758	244 370
Maksutuotot	104 472	101 500	100 000	-1 %	101 500	103 023
Tuet ja avustukset	26 886	40 000	0	-100 %	0	0
Muut toimintatuotot	27 579	25 200	144 544	474 %	146 712	148 913
TOIMINTATUOTOT	859 260	1 082 700	481 744	-56 %	488 970	496 305
Henkilöstökulut	-701 573	-679 923	-633 392	-7 %	-649 227	-665 457
Palvelujen ostot	-1 217 606	-1 326 553	-841 487	-37 %	-854 109	-866 921
Aineet, tarvikkeet ja tavarat	-310 592	-315 930	-221 050	-30 %	-224 366	-227 731
Avustukset	-146 802	-135 000	-135 000	0 %	-135 000	-135 000
Muut toimintakulut	-83 229	-76 639	-89 435	17 %	-90 776	-92 138
TOIMINTAKULUT	-2 459 801	-2 534 045	-1 920 364	-24 %	-1 953 478	-1 987 248
TOIMINTAKATE YHTEENSÄ	-1 600 542	-1 451 345	-1 438 620	-1 %	-1 464 508	-1 490 943

*Vesihuoltolaitos sekä Maa- ja metsäalueet on eriytetty omaksi tulosalueeksi TA26 yhteydessä. Vesihuoltolaitos siirtyi kokonaisuudessaan omaksi tulosalueekseen pois yhdyskuntapalveluista. Maa- ja metsäalueiden eriytyksen yhteydessä uimarantojen ja joidenkin muu kiinteistötoimi alla olevien kohteiden määrärahat siirtyivät yleisten alueiden alle.

Kiinteistöpalvelut

Palvelusuunnitelma:

Kiinteistöpalvelujen tulosalue vastaa kunnan kiinteistöpalveluista litin kuntastrategiassa asetetut painopistealueet huomioiden.

Toimitilat

Tuloyksikkö huolehtii kunnan omistamista rakennuskiinteistöistä ja niihin liittyvistä tilapalveluista ja rakennuttamispalveluista. Strategisena tehtävänä on huolehtia, että kunnan hallinnassa olevat tilat ovat terveelliset, turvalliset ja taloudelliset. Tuloyksikkö vastaa myös kunnan suoraan omistamien asuntojen vuokraustoiminnasta.

Valtuuston hyväksymät tavoitteet:

Kiinteistöjen energiankulutusta pienennetään JETS tavoitteiden mukaisesti.

Kunnan rakennusten kulunvalvonta ja turvallisuuskäytännöt uudistetaan käynnissä olevan litin kunnan turvallisuusjärjestelmien (kulun-, kamera- ja hälytysvalvonta) uusimisen rakennusurakan v. 2025 – 2029 yhteydessä.

Toteutetaan selvitys tilapalvelumalliin siirtymisestä. Osana selvitystä uudistetaan sisäisten vuokraerien laskentamalli sekä kiinteistöhoiton toimintamallin sekä mitoituksen tarkastaminen peruskorjausten jälkeen ja rakennusten käyttökustannusten pitkäaikainen arviointi. Kiinteistöomaisuuden tuloksellisen kehittämisen vastuunjako tarkennetaan tässä yhteydessä.

Nk. Palvelukeskus asunnot siirretään litin vuokratilat Oy:lle vuoden 2026 aikana.

Toimintaa varten käytettävissä olevat määrärahat (sitova kunnanvaltuustoon nähden).

	TP 2024	TA 2025	Khall 2026	TA 2026	TS 2027	TS 2028
Ulkoiset ja sisäiset yht.						
Toimintatuotot	3 569 939	3 510 036	3 195 351	3 195 351	3 243 281	3 291 930
Toimintakulut	-2 224 127	-2 294 762	-2 294 483	-2 294 483	-2 017 583	-2 051 621
Toimintakate	1 345 812	1 215 274	900 868	900 868	1 225 698	1 240 309

Tulosalueen perustelut

litin kunnalla on 45 rakennusta. Kunnan suoraan vuokralle antamia asuntoja on 52.

Kiinteistöjen hoito ja pienemmät korjaustyöt hoidetaan omalla henkilöstöllä ja kalustolla. Vuolenkoskella 5 rakennuksen kiinteistöhoito on ostettu yksityisen sektorin urakoitsijalta. Suuremmissa rakennus- ja korjaustöissä käytetään apuna yksityisen sektorin urakoitsijoita, pääasiassa puitesopimuskumppaneita. Kiinteistöjen auras- ja hiekoitustöissä käytetään pääasiassa yksityisen sektorin urakoitsijoita.

Kunnalla on kiinteistöjen hoitoon ja kuljetuksiin oma umpipakettiauto. Lisäksi käytössä on pienempää kalustoa.

Henkilöstö	Vakanssit 2025	TP2024	TA2025	TA2026	TS2027	TS2028
Kiinteistömestari	1	1	1	1	1	1
Kausityöntekijät	-	1	-	-	-	-
Kiinteistöhoitaja	5	5	4,5	4	4	4
Yhteensä	6	7	5,5	5	5	5

C710 Toimitilat	TP 2024	TA 2025	TA 2026	Muutos-%	SU 2027	SU 2028
Myyntituotot	451 962	305 500	20 000	-93 %	20 300	20 605
Tuet ja avustukset	9 946	0	0	0 %	0	0
Muut toimintatuotot	3 108 030	3 204 536	3 175 351	-1 %	3 222 981	3 271 326
TOIMINTATUOTOT	3 569 939	3 510 036	3 195 351	-9 %	3 243 281	3 291 930
Henkilöstökulut	-330 862	-381 942	-368 242	-4 %	-377 448	-386 885
Palvelujen ostot	-848 591	-842 110	-938 941	11 %	-638 025	-647 595
Aineet, tarvikkeet ja tavarat	-981 713	-1 014 900	-935 300	-8 %	-949 329	-963 569
Muut toimintakulut	-62 961	-55 810	-52 000	-7 %	-52 780	-53 572
TOIMINTAKULUT	-2 224 127	-2 294 762	-2 294 483	0 %	-2 017 583	-2 051 621
TOIMINTAKATE YHTEENSÄ	1 345 812	1 215 274	900 868	-26 %	1 225 698	1 240 309

Maa- ja metsätilat

Palvelusuunnitelma

Maa- ja metsätilat tulosalue hallinnoi kunnan omistamia talousmetsiä sekä vuokralle annettuja maa-alueita. Metsien hoidossa noudatetaan litin kunnan metsäsuunnitelmaa, joka on uudistettu 2024. Metsien hoidon vastuuhenkilö on tekninen johtaja. Metsäasiantuntijapalvelu ostetaan nyt uudelta toimeksiantajalta, pitkäaikainen kumppanuus MHY:n kanssa päättyy.

Valtuuston hyväksymät tavoitteet

Kunnan metsäomaisuutta hoidetaan uuden metsäsuunnitelman mukaan, jossa on huomioitu litin kunnan metsästrategia.

Taimikoiden hoitotyöt tehdään oikea-aikaisesti. Hoitotöihin ei saa syntyä merkittäviä rästejä.

Metsävaratieto on ajantasaista ja sitä päivitetään toimenpiteiden yhteydessä.

Pellonvuokrasopimuksia uudistettaessa huolehditaan tarpeelliset omaisuuden ylläpitotoimet.

Toimintaa varten käytettävissä olevat määrärahat (sitova kunnanvaltuustoon nähden).

	TP 2024	TA 2025	Khall 2026	TA 2026	TS 2027	TS 2028
Ulkoiset ja sisäiset yht.						
Toimintatuotot			455 000	455 000	461 825	468 752
Toimintakulut			-86 460	-86 460	-87 757	-89 073
Toimintakate			368 540	368 540	374 068	379 679

Tulosalueen perustelut

Metsämaata on noin 1.800 ha ja vuokralle annettua peltoa noin 70 ha. Metsästysoikeutta on vuokrattu noin 1.800 ha:n alalta.

C730 Maa- ja metsätilat	TP 2024	TA 2025	TA 2026	Muutos-%	SU 2027	SU 2028
Myyntituotot			383 000	0 %	388 745	394 576
Muut toimintatuotot			72 000	0 %	73 080	74 176
TOIMINTATUOTOT			455 000	0 %	461 825	468 752
Palvelujen ostot			-83 460	0 %	-84 712	-85 983
Muut toimintakulut			-3 000	0 %	-3 045	-3 091
TOIMINTAKULUT			-86 460	0 %	-87 757	-89 073
TOIMINTAKATE YHTEENSÄ			368 540	0 %	374 068	379 679

Vesihuoltolaitos

Palvelusuunnitelma

litin kunnan vesihuoltolaitos toimii eriytettynä taseyksikkönä. Vesilaitoksen tärkeimpiä toimia on toimittaa asiakkailleen riittävästi hyvälaatuista pohjavettä, huolehtia jätevesien viemäroinnistä toiminta-alueellaan siten, että palvelujen hinta on kohtuullinen, laatu viranomais määräysten mukainen ja toiminta ympäristöä säästävää. Kunnan vesihuoltolaitoksen päivittäisen operatiivisen toiminnan sekä asiakaspalvelun hoitaa Lahti Aqua Oy. Operatiivisen toiminnan hoitamisen pohjana on Lahti Aqua Oy:n kanssa tehty konsessiosopimus.

litin kunnan vesihuoltolaitoksen omaisuuteen kuuluu muun muassa vesi- ja viemärijohtoja, vedenottamoita sekä jätevedenpumppaamoita.

Vesijohtoverkoston pituus on noin 111 km ja omia vedenottamoita on 6 kpl sekä 1 kpl vesitorni.

Jätevesiverkoston pituus on noin 86 km. Kausalan, Myllytöyryn, Radansuun, Sorronniemen ja Etelä-litin vesiosuuskunnan jätevedet johdetaan Kymenrannan jätevesipumppaamolle. Jätevedet johdetaan sieltä edelleen käsiteltäväksi Kouvolan Vesi Oy:n jätevedenpuhdistamolle. Vuolenkosken ja Vuolenkosken vesiosuuskunnan jätevedet johdetaan Nastolaan Lahti Aquan Oy:n jätevedenpuhdistamolle puhdistettavaksi.

Valtuuston hyväksymät tavoitteet

Vesihuollon maksuja korotetaan edelleen kohtuulliseksi arvioiduissa rajoissa vesihuoltolaitoksen taloudellisen perustan vahvistamiseksi.

Laitoksen vastuulla olevan jätevesien käsittelykustannuksia pienennetään verkoston kunnostamisella sekä sopimusteknisesti.

Liittymismaksujen määräytymisperusteet uudistetaan.

Toimintaa varten käytettävissä olevat määrärahat (sitova kunnanvaltuustoon nähden).

	TP 2024	TA 2025	Khall 2026	TA 2026	TS 2027	TS 2028
Ulkoiset ja sisäiset yht.						
Toimintatuotot	444 445	690 000	734 000	734 000	745 010	756 185
Toimintakulut	-383 823	-674 672	-659 930	-659 930	-670 108	-680 445
Toimintakate	60 621	15 328	74 070	74 070	74 902	75 740

Tulosalueen perustelut

Henkilöstö	Vakanssit 2025	TP2024	TA2025	TA2026	TS2027	TS2028
Yhdyskuntainsinööri	0,5	0,5	0,5	0,5	0,5	0,5

7656 Vesihuoltolaitos	TP 2024	TA 2025	TA 2026	Muutos-%	SU 2027	SU 2028
Myyntituotot	444 445	690 000	734 000	29 %	745 010	756 185
TOIMINTATUOTOT	444 445	690 000	734 000	29 %	745 010	756 185
Henkilöstökulut	-12 406	-59 523	-27 904	-53 %	-28 601	-29 316
Palvelujen ostot	-314 975	-504 736	-538 243	40 %	-546 317	-554 511
Aineet, tarvikkeet ja tavarat	-55 035	-103 000	-84 000	-18 %	-85 260	-86 539
Muut toimintakulut	-1 408	-7 413	-9 783	32 %	-9 930	-10 079
TOIMINTAKULUT	-383 823	-674 672	-659 930	19 %	-670 108	-680 445
TOIMINTAKATE YHTEENSÄ	60 621	15 328	74 070	383 %	74 902	75 740

Rakennus- ja ympäristölautakunta

Uuden hallintosäännön mukainen rakennus- ja ympäristölautakunta koostuu rakentamis- ja ympäristöpalveluiden tulosalueesta. Määrärahat ilmaistaan tässä talousarviokirjassa sekä lautakuntakohtaisesti, että tulosaluekohtaisesti. Talousarviokirja on laadittu ennen hallintosäännön kokonaisuudistusta ja täten TA2026 lautakuntakohtaiset määrärahat eivät ole lautakunnassa käsiteltyjä, tai lautakunnan talousarvioehdotus, vaan uuden hallintomallin mukaisesti yhdistetyt tulosaluekohtaiset määrärahat, joita on käsitelty valiokunnissa, kunnanhallituksessa sekä valtuustossa. Lisäksi esitetään vertailutietona tulosalueen TP2024 sekä TA2025.

Toimintaa varten käytettävissä olevat määrärahat (informatiivinen kunnanvaltuustoon nähden).

	TP 2024	TA 2025	Khall 2026	TA 2026	TS 2027	TS 2028
Ulkoiset ja sisäiset yht.						
Toimintatuotot	59 886	52 000	52 000	52 000	52 780	53 572
Toimintakulut	-411 353	-430 589	-457 793	-457 793	-465 918	-474 196
Toimintakate	-351 467	-378 589	-405 793	-405 793	-413 138	-420 624

Rakentamis- ja ympäristölautakunta	TP 2024	TA 2025	TA 2026	Muutos-%	SU 2027	SU 2028
Myyntituotot	5 260	2 000	2 000	0 %	2 030	2 060
Maksutuotot	54 626	50 000	50 000	0 %	50 750	51 511
TOIMINTATUOTOT	59 886	52 000	52 000	0 %	52 780	53 572
Henkilöstökulut	-117 050	-121 508	-125 784	4 %	-128 929	-132 152
Palvelujen ostot	-284 583	-304 599	-313 572	3 %	-318 276	-323 050
Aineet, tarvikkeet ja tavarat	-609	-1 350	-650	-52 %	-660	-670
Muut toimintakulut	-9 111	-3 132	-17 787	468 %	-18 054	-18 325
TOIMINTAKULUT	-411 353	-430 589	-457 793	6 %	-465 918	-474 196
TOIMINTAKATE YHTEENSÄ	-351 467	-378 589	-405 793	7 %	-413 138	-420 624

Rakentamis- ja ympäristöpalvelut

Palvelusuunnitelma:

Viranomaistoiminnassa huomioidaan asiakaslähtöisyys neuvonnassa, lupaprosesseissa ja valvonnassa. Rakentamis- ja ympäristöpalvelujen tulosalue muodostuu kolmesta tulosyksiköstä, jotka ovat rakennusvalvonta, ympäristöterveydenhuolto sekä ympäristönsuojelu sisältäen maa-ainesvalvonnan. Ympäristöterveydenhuollon osalta on yhteisenä toimielimenä Hollolan ympäristöterveyslautakunta. Muilta osin toimielimenä on litin kunnan oma viranomaislautakunta, jonka tehtävänä on käsitellä ne asiat, jotka lakien mukaan tulee käsitellä monijäsenisessä toimielimessä, joka ei voi olla kunnanhallitus. Lautakunta ei käsittele muita tähän tulosalueeseen liittyviä asioita.

Rakennusvalvonta

Tulosyksikön tehtävänä on rakentamislain nojalla annettujen määräysten ja ohjeiden valvonta, sekä rakentamisen neuvonta. Rakennusvalvonta toteutetaan kunnan omana toimintana. Painopisteenä on jatkuvasti laadukkaiden, luotettavien ja oikein mitoitettujen viranomaispalvelujen tuottaminen kunnassa.

Ympäristöterveydenhuolto

Ympäristöterveydenhuollon lakisääteiset palvelut tuottaa Hollolan kunta seudullisesti Asikkalan, Hartolan, litin, Kärkölan, Padasjoen ja Sysmän kunnille sekä Heinolan ja Orimattilan kaupungeille. Yhteisenä toimielimenä on Hollolan ympäristöterveyslautakunta.

Ympäristönsuojelu

Oman tulosyksikön muodostava ympäristönsuojelu on järjestetty ostopalvelusopimuksella yhteistyössä Heinolan kaupungin kanssa. littiin on osoitettu oma ympäristönsuojelutarkastaja. Tulosyksikköön kuuluvat myös kunnan maa-ainesvalvonnan tehtävät.

Valtuuston hyväksymät tavoitteet:

Ympäristönsuojelun valvontaohjelman toteutus 80 % suunnitelluista tarkastuksista.

Rakennusvalvontataksaa tarkastellaan tarpeen mukaan pitkin vuotta, ja taksaa korotetaan, jos lupatulot näyttävät jäävän budjetoitua pienemmäksi.

Vanhentuneita rakennuslupia loppukatselmoidaan 30 – 40 kpl.

Rakennusrekisterin virheellisiä tietoja korjataan ja puutteita täydennetään aktiivisesti osana päivittäistä työtä. Vuoden 2026 aikana tehdään yhteistyössä maankäytön kanssa arvio tarpeesta toteuttaa selvitys kiinteistöverotuksen perusteena olevien rekisteritietojen ajantasaisuuden varmistamiseksi

Toimintaa varten käytettävissä olevat määrärahat (sitova kunnanvaltuustoon nähden).

	TP 2024	TA 2025	Khall 2026	TA 2026	TS 2027	TS 2028
Ulkoiset ja sisäiset yht.						
Toimintatuotot	59 886	52 000	52 000	52 000	52 780	53 572
Toimintakulut	-411 353	-430 589	-457 793	-457 793	-465 918	-474 196
Toimintakate	-351 467	-378 589	-405 793	-405 793	-413 138	-420 624

Tulosalueen perustelut

Lakisääteiset rakennus- ja ympäristövalvonnan viranomaistehtävät.

Henkilöstö	Vakanssit 2025	TP2024	TA2025	TA2026	TS2027	TS2028
Palvelusihteeri	1	1	1	1	1	1
Rakennustarkastaja	1	1	1	1	1	1
Yhteensä	2	2	2	2	2	2

C780 Rakentamis- ja ympäristöpalvelut	TP 2024	TA 2025	TA 2026	Muutos-%	SU 2027	SU 2028
Myyntituotot	5 260	2 000	2 000	0 %	2 030	2 060
Maksutuotot	54 626	50 000	50 000	0 %	50 750	51 511
TOIMINTATUOTOT	59 886	52 000	52 000	0 %	52 780	53 572
Henkilöstökulut	-117 050	-121 508	-125 784	4 %	-128 929	-132 152
Palvelujen ostot	-284 583	-304 599	-313 572	3 %	-318 276	-323 050
Aineet, tarvikkeet ja tavarat	-609	-1 350	-650	-52 %	-660	-670
Muut toimintakulut	-9 111	-3 132	-17 787	468 %	-18 054	-18 325
TOIMINTAKULUT	-411 353	-430 589	-457 793	6 %	-465 918	-474 196
TOIMINTAKATE YHTEENSÄ	-351 467	-378 589	-405 793	7 %	-413 138	-420 624

Tuloslaskelmaosa

Tuloslaskelmaosassa seurattavia määrärahoja ja tuloarvioita ovat verotulot, valtionosuudet, rahoitustulot ja -menot sekä satunnaiset erät.

Määrärahat ja tuloerät

	TP 2024	TA 2025	TA 2026	TS 2027	TS 2028
Verotulot	15 300 583	15 300 000	15 950 000	16 175 000	16 700 000
Kunnallisvero	10 921 954	10 950 000	11 400 000	11 546 000	11 870 000
Yhteisövero	890 104	860 000	950 000	1 013 000	1 065 000
Kiinteistövero	3 488 525	3 490 000	3 600 000	3 616 000	3 765 000
Valtionosuudet	3 886 349	4 326 200	4 145 000	3 900 000	4 340 000
Rahoitustuotot ja -kulut	338 038	250 000	280 000	110 000	60 000
Korkotuotot	223 429	200 000	150 000	100 000	100 000
Muut rahoitustuotot	253 477	120 000	200 000	120 000	120 000
Korkokulut	-134 241	-60 000	-60 000	-100 000	-150 000
Muut rahoituskulut	-4 628	-10 000	-10 000	-10 000	-10 000

Verotulot

Kunnallisveron ja yhteisöveron maksuunpanot verovuositain:

Verovuosi	2024	2023	2022	2021	2020
Kunnallisvero	10 921 954	11 023 381	22 108 296	21 563 428	21 034 138
Yhteisövero	890 104	1 138 095	2 010 420	2 313 725	1 672 780
Kiinteistövero	3 488 525	3 351 059	3 148 729	3 011 958	3 046 339

	2023	2024	TA 2025	TA 2026	TS 2027	TS 2028
Tuloveroprosentti	8,61	8,60	8,60	8,60		
Kiinteistöveroprosentit						
yleinen	1,15	1,30	1,30	1,30		
vakituinen asuminen	0,65	0,65	0,65	0,65		
muu asuminen	1,25	1,25	1,25	1,25		
voimalaitokset	3,10	3,10	3,10	3,10		
yleinen maapohja		1,30	1,30	1,30		

Verotulot	TP 2024	TA 2025	TA 2026	TS 2027	TS 2028
Kunnallisvero	10 921 954	10 950 000	11 400 000	11 546 000	11 870 000
Yhteisövero	890 104	860 000	950 000	1 013 000	1 106 500
Kiinteistövero	3 488 525	3 490 000	3 600 000	3 616 000	3 765 000
Yhteensä	15 300 583	15 300 000	15 950 000	16 175 000	16 700 000
Muutos edell.	-1,4 %	0,0 %	+4,2 %	+1,4 %	+3,2 %

Valtionosuudet	TP 2024	TA 2025	TA 2026	TS 2027	TS 2028
Peruspalvelujen valtionosuus	3 546 997	4 221 200	3 993 000	3 748 000	4 188 000
Veromenetysten kompensaatiot	1 168 964	770 600	795 000	795 000	795 000
Muut opet. ja kulttuurit. valt. os.	-829 612	-665 600	-643 000	-643 000	-643 000
Harkinnanvarainen valtionosuus					
Yhteensä	3 886 349	4 326 200	4 145 000	3 900 000	4 340 000
Muutos edell.	-2,8 %	+11,3 %	-4,2 %	-5,9 %	11,1 %

TULOSLASKELMA	TP 2024	TA 2025	TA 2026	TS 2027	TS 2028
TOIMINTATUOTOT	8 599 610	8 733 810	9 237 034	9 318 068	9 452 588
Myyntituotot	4 643 907	4 818 654	5 016 139	5 091 381	5 167 752
Maksutuotot	423 583	418 920	411 000	417 165	423 422
Tuet ja avustukset	365 167	250 000	401 500	350 000	350 000
Muut toimintatuotot	3 166 953	3 246 236	3 408 395	3 459 521	3 511 414
TOIMINTAKULUT	-25 498 017	-27 341 754	-27 912 214	-28 104 212	-28 450 285
Henkilöstökulut	-12 470 713	-12 863 360	-13 053 351	-13 379 685	-13 549 093
Palkat ja palkkiot	-10 098 740	-10 341 994	-10 515 944	-10 778 843	-10 912 240
Henkilösivukulut	-2 371 973	-2 521 366	-2 537 407	-2 600 842	-2 636 852
Eläkekulut	-2 086 767	-2 244 057	-2 223 697	-2 279 290	-2 311 370
Muut henkilösivukulut	-285 206	-277 309	-313 710	-321 553	-325 482
Palvelujen ostot	-7 627 857	-8 653 346	-8 982 992	-8 798 012	-8 929 075
Aineet, tarvikkeet, tavarat	-2 103 303	-2 187 442	-2 104 557	-2 136 125	-2 168 167
Avustukset	-802 485	-1 023 000	-1 071 255	-1 049 830	-1 022 282
Muut toimintakulut	-2 493 659	-2 614 606	-2 700 059	-2 740 560	-2 781 668
TOIMINTAKATE	-16 898 406	-18 607 944	-18 675 180	-18 786 144	-18 997 698
Verotulot	15 300 583	15 300 000	15 950 000	16 175 000	16 700 000
Valtionosuudet	3 886 349	4 326 200	4 145 000	3 900 000	4 340 000
Rahoitustuotot ja -kulut	338 038	250 000	280 000	110 000	60 000
Korkotuotot	223 429	200 000	150 000	100 000	100 000
Muut rahoitustuotot	253 477	120 000	200 000	120 000	120 000
Korkokulut	-134 241	-60 000	-60 000	-100 000	-150 000
Muut rahoituskulut	-4 628	-10 000	-10 000	-10 000	-10 000
VUOSIKATE	2 626 563	1 268 256	1 699 820	1 398 856	2 102 302
Suunn. mukaiset poistot	-1 772 408	-1 900 000	-1 900 000	-1 900 000	-1 900 000
Arvonlentumiset	0	0	0	0	0
Satunnaiset tulot	0	5 875 000	0	0	0
Satunnaiset kulut	-858 191	0	0	0	0
TILIKAUDEN TULOS	-4 035	5 243 256	-200 180	-501 144	202 302
Poistoeron lis.(-)tai väh.(+)	69 829	50 000	0	0	0
TILIKAUDEN YLIJÄÄMÄ (ALIJÄÄMÄ)	65 794	5 293 256	-200 180	-501 144	202 302

Tunnusluvut	TP 2024	TA 2025	TA 2026	TS 2027	TS 2028
Asukasmäärä	6 402	6 400	6 300	6 250	6 200
Toimintatulot/toimintamenot, %	33,7	31,9	33,1	33,2	33,2
Vuosikate/poistot, %	148,2	66,8	89,5	73,6	110,6
Vuosikate, €/asukas	410	198	270	224	339
Kertynyt ylijäämä, €	8 231 133	13 524 389	13 324 209	12 823 065	13 025 367
Kertynyt ylijäämä, €/as.	1 286	2 113	2 115	2 052	2 101

Investointiosa

Investointiohjelma 2025–2035

Investointiohjelma koostuu seitsemästä kokonaisuudesta. Erillisinä hankeryhminään esitetään:

1. Kiinteä omaisuus

Kiinteään omaisuuteen budjetoidaan maa-alueiden myynnit sekä alueiden ostot. Tarkastelujaksolla varaudutaan kasvattamaan maanhankintaa, jossa kunnan asunto- ja yritystonttutuotannon tarpeisiin pyritään hankkimaan maata 2020-luvun lopun ja 2030-luvun rakentamishankkeiden turvaamiseksi. Maapoliittinen ohjelma antaa tähän tarkemmat suuntalinjat ja kohteena on erityisesti VT12 liittymien alueet.

2. Talonrakennus

Talonrakennuksen investoinnit jaetaan sitovin hankkein ja määrärahoihin erillisiin hankkeisiin. Pohjan näille investoimille muodostaa syksyllä 2022 hyväksytty kiinteistöselvitys. Investoinnit sisältävät kunnan omistaman rakennuskannan korjaukset, joilla ylläpidetään kiinteistön arvoa ja kuntoa sekä uudishankkeet, joilla tuotetaan vanhat tilat korvaavia tai kokonaan uusia tiloja

3. Vesihuoltolaitos

Vesihuoltolaitos toimii eriyttynä taseyksikkönä, jonka vuoksi sen investoinnit esitetään omana kokonaisuutenaan. Vesihuoltolaitoksen investointeihin sisältyvät vesihuoltojärjestelmien, viemärien tms. toteutus investoinnit sekä järjestelmään liittyvät irtaimen hankinnat. Vesihuoltolaitoksen rakentamisinvestoinnit toteutetaan suurelta osin julkisen käyttöomaisuuden investointien yhteydessä.

4. Julkinen käyttöomaisuus

Julkisen käyttöomaisuuden rakentamishjelma on eritelty hankekohtaisesti. Näihin investointeihin kuuluvat olemassa olevien rakenteiden ylläpito sekä perusparannukset ja kunnan vetovoiman lisäämiseen liittyvien alueiden ja muiden hankkeiden kunnallistekniikan uusrakentaminen. Talousarvion liitetiedoissa esitetään tarkempi kohdekohtainen suunnitelma toteutettavista päällystystöistä talousarvio- ja suunnitelmavuosille.

5. Irtain omaisuus

Irtaimistoinvestointeihin kuuluvat investoinnit koneisiin, kalustoon ja laitteisiin sekä aineettomiin hyödykkeisiin kuten tietojärjestelmiin. Irtaimistoinvestointeja seurataan tulosalueittain.

6. Osakkeet ja osuudet

Osakkeet ja osuudet koostuvat suunnitelluista osakkeiden ja osuuksien merkitsemisestä tai kunnan omistamien osakkeiden (esim. asunto-osakkeet) myynneistä. Toistaiseksi ei esitetä erillistä myyntitavoitetta vaan myynnit harkitaan tarkoituksenmukaisuus periaatteella toimintavuoden aikana.

7. Muut pitkävaikutteiset menot

Muihin pitkävaikutteisiin menoihin varaudutaan investointiohjelmassa mm. muiden toteuttamien, mutta kunnan rahoitusosuutta edellyttävien hankkeiden osalta silloin, kun kyseessä on useamman kuin yhden tilikauden ajan vaikuttavista kohteista.

Investointiosassa sitovia ovat hankeryhmien (Kiinteä omaisuus, Talonrakennus, Vesihuoltolaitos, Julkinen käyttöomaisuus, osakkeet ja osuudet sekä muut pitkävaikutteiset menot) nettomääräraha sekä hankkeiden lukumäärä. Hankeryhmässä irtain omaisuus sitovuus on tulosaluekohtainen nettomääräraha.

Koulukeskukseen liittyvät hankkeet voidaan aloittaa alueella vireillä olevan kaavan saatua lainvoiman.

INVESTOINTIEN YHTEENVETO 2025–2035 (1000 €)

	2025	2026	2027	2028	2029	2030	2031	2032	2033	2034	2035
KIINTEÄ OMAISUUS											
Luovutusvoitot	0	0	0	0	0	0	0	0	0	0	0
Menot	400	400	200	200	100	100	0	0	0	0	0
Netto	-400	-400	-200	-200	-100	-100	0	0	0	0	0
TALONRAKENNUS											
Rahoitusosuudet	0	0	0	0	0	0	0	0	0	0	0
Menot	4760	1320	7365	8400	3800	5000	0	0	0	0	0
Netto	-4760	-1320	-7365	-8400	-3800	-5000	0	0	0	0	0
VESIHUOLTOLAITOS											
Rahoitusosuudet	0	0	0	0	0	0	0	0	0	0	0
Menot	475	805	455	540	660	380	685	0	0	0	0
Netto	-475	-805	-455	-540	-660	-380	-685	0	0	0	0
JULKINEN KÄYTTÖOMAISSUUS											
Rahoitusosuudet	46	0	0	0	0	0	0	0	0	0	0
Menot	930	580	720	735	950	160	655	0	0	0	0
Netto	-884	-580	-720	-735	-950	-160	-655	0	0	0	0
OSAKKEET JA OSUUDET											
Rahoitusosuudet	625	0	0	0	0	0	0	0	0	0	0
Menot	0	350	0	0	0	0	0	0	0	0	0
Netto	625	-350	0	0	0	0	0	0	0	0	0
IRTAIN OMAISUUS											
Rahoitusosuudet	0	0	0	0	0	0	0	0	0	0	0
Menot	498	240	20	0	180	0	0	0	0	0	0
Netto	-498	-240	-20	0	-180	0	0	0	0	0	0
MUUT PITKÄVAIKUTTEISET MENOT											
Rahoitusosuudet	0	0	0	0	0	0	0	0	0	0	0
Menot	80	515	695	600	200	0	0	0	0	0	0
Netto	-80	-515	-695	-600	-200	0	0	0	0	0	0
YHTEENSÄ											
Luovutustulot	625	0	0	0	0	0	0	0	0	0	0
Rahoitusosuudet	46	0	0	0	0	0	0	0	0	0	0
Menot	7143	4210	9455	10475	5890	5640	1340	0	0	0	0
Netto	-6472	-4210	-9455	-10475	-5890	-5640	-1340	0	0	0	0

KIINTEÄ OMAISUUS (1000 €)

	2025	2026	2027	2028	2029	2030	2031	2032	2033	2034	2035
KIINTEÄ OMAISUUS											
Luovutusvoitot	0	0	0	0	0	0					
Menot	400	400	200	200	100	100	0	0	0	0	0
Netto	-400	-400	-200	-200	-100	-100	0	0	0	0	0
Hankekohtainen erittely											
Erittelemätön maanhankinta ja lunastuskorvaukset	400	400	200	200	100	100					

TALONRAKENNUS (1000 €)

	2025	2026	2027	2028	2029	2030	2031	2032	2033	2034	2035
TALONRAKENNUS											
Luovutusvoitot	0	0	0	0	0	0					
Menot	4760	1320	7365	8400	3800	5000	0	0	0	0	0
Netto	-4760	-1320	-7365	-8400	-3800	-5000	0	0	0	0	0
Hankekohtainen erittely											
Perusparannukset											
Kausalan koulun peruskorjaus				300	3500	5000					
Kirjaston peruskorjaus ja tilamuutokset (2 385 000)	1285										
Vanhan kunnantalon peruskorjaus (3 639 000)	3000	410									
Vuolentosken lämpötuotannon uudistaminen (327 500)											
Sähköautojen latauspisteet kunnan rakennuksiin	40										
Ravilinnan käyttövesijohtojen saneeraus	90	60									
Palvelukeskuksen bitumikatton pinoitus ja peltikatton maalaus		50									
Terveyskeskus: lämmönjakokeskus ja patteriventtiilit			65								
Palvelukeskuksen märkätilojen saneeraus (4–5 v. päästä)					300						
Vuolentosken puukoulu patteriverkoston saneeraus	45										
Korvaus-/uusinvestoinnit											
litin yhteiskoulu, sisältää koulumitotetun liikuntasalin (16,2 milj. talonrakennuksen osuus, 5519 m2 bruttoala)	300	800	7300	8100							

VESIHUOLTOLAITOS (1000 €)

	2025	2026	2027	2028	2029	2030	2031	2032	2033	2034	2035
Vesihuoltolaitos											
Luovutustulot	0	0	0	0	0	0	0	0	0	0	0
Menot	475	805	455	540	660	380	685	0	0	0	0
Netto	-475	-805	-455	-540	-660	-380	-685	0	0	0	0
Hankekohtainen erittely											
Verkosto/saneeraus											
Merrankujan vh:n saneeraus	140		170								
Tuurinkorventien loppuosan vh:n saneeraus	120			250							
Aholanpellon alueen vh:n saneeraus	30				250						
VT-12 putki johto siirrot. Kokonaiskustannus (rahoitusosuus 900 t, kokonaiskustannus 1,2 m)		300									
Juoksijantie suunnittelu – 30 toteutus 31						25	200				
Myllytöyryntie, Välitie- Käpytie suunnittelu – 28 toteutus 29				25	220						
Kulkusenkuja					25		190				
Vuosittaiset vuotovesikohteet	30	30	30	30	30	30					
Verkosto/uudis											
Uuden yhteiskoulun kaavanmukainen katurakentaminen ja -suunnittelu (25–28) vesihuolto	20	90	15								
Vedentuotanto											
Varavoimakone	80										
Vedentuotannon automaattiosaneeraus vaihe 2				50							
Vedentuotannon automaattiosaneeraus vaihe 3							50				
Vesitorni UV-laite		50									
Vedentuotannon UV-laitteen uusiminen			30								
RO-laitteen kalvojen vaihto		100									
Sähkökeskusten uusiminen			20	20							
Mittauspiirien kehittäminen			10	10							

Jätevesipumppaamot

Kymenrannantien jvp saneeraus (siirtoviemäri)	100					
Vieterintie JVP, saneeraus	80					
Hiihtomajan JVP (siirtoviemäri)		100				
Uimarintie jvp saneeraus			80			
Inginmaankuja JVP (siirtoviemäri)				125		
Raviradantie JVP (siirtoviemäri)		125				
Suokannantie JVP (siirtoviemäri)					125	
Rinnustie jvp saneeraus					80	
Hiihtäjätie jvp saneeraus					80	
Kurvinkuja jvp saneeraus						80

Muut

Etäluettavat vesimittarit, alue kerrallaan	15	15	15	15	15	
Muut yllättävät investoinnit (esim. viemäriromahdukset, äkilliset isot vuodot)	40	40	40	40	40	40

JULKINEN KÄYTTÖMAISUUS (1000 €)

	2025	2026	2027	2028	2029	2030	2031	2032	2033	2034	2035
JULKINEN KÄYTTÖMAISUUS											
Rahoitusosuudet	46	0	0	0	0	0					
Menot	930	580	720	735	950	160	655	0	0	0	0
Netto	-884	-580	-720	-735	-950	-160	-655	0	0	0	0
Hankekohtainen erittely											
Kadunrakennus											
Sorronniemen tiestö, kakkosvaihe vasta vuosikymmenen lopulla						210					
Säyhtee, metsäautotiet rantatonteille (uusi)			30	60							
Yhteiskoulun pysäköinti ja katualueiden rakentaminen (26-28)		360	150	80		60					
Uuden koulukeskuksen kaavanmukainen katurakentaminen jä- nistien kautta ja -suunnittelu	60										
Katusaneeraus											
Merrankuja (välillä Liinakontie-litintie), suunnittelu 23-24, ra- kentaminen -27	200		300								
Tuurinkorventien loppuosa, suunnittelu -23, rakentaminen -28	150			340							
Aholanpellon alue, suunnittelu 24-25, rakentaminen -29	50					290					
Kulkusenkujat						30		255			
Myllytöyryntie, Mäkitie- Käpytie suunnittelu - 28 toteutus 29-30				35	300						
Juoksijantie, suunnittelu -30, toteutus 31							30	400			
Päällystys, valaistus ja liikenneturvallisuuskohteet											
Päällystyskohteet (erillisen vuosittaisen suunnitelman mukaan)	70	90	70	70	70	70					
Yleiset alueet											
Reitalan puisto (polku puiston läpi)	20										
Leikkipaikat (erillisen leikkipaikkaselvityksen mukaisesti)			50		50						

Radansuun virkistysalue (leikkipaikan aita, matonpesupaikan siirto ja uusiminen, toisen rantalentopallokentän teko, yleinen siistiminen)

50

Liikunta-alueet

Ravilinnan Veteraanitien alueen parannustyöt

50

Ravilinnan skeittialueen perusparannushanke, Haapa-Kimolan koulun pihan pumptrack ja parkourvälineet

100

Juoksuratojen pinnoitus ja ympäröivän aidan uusiminen, Toteutus ehdollinen:

edellyttää liikuntapaikka-avustusta

230

Liikuntareittien muutokset VT 12 johtuen Radansuu ja Tillola

20

50

Hulevedet

Hulevesien hallinta (kadunrakentamiseen sisällymätön)

Hulevesialtaiden rakentaminen (edellytyksenä hankerahoitus)

30

100

100

Hulevesiverkoston parantaminen, mm. Rautatienkatu ja Keski-
katu

50



Rahoitusosa

Rahoitusosassa valtuusto päättää, mitkä rahoitusosan erät ovat sitovia määrärahoja ja tuloarvioita. Esimerkiksi antolainojen ja lainakannan muutosten osalta määritellään valtuustoon nähden sitova taso

Sitovat määrärahat ja tuloarviot:

	TP 2024	TA 2025	TA 2026	TS 2027	TS 2028
Antolainojen lisäykset	-60 861				
Antolainojen vähennykset	323 135				
Pitkäaikaisten lainojen lisäys	1 484 947	0*	1 000 000	8 500 000	9 500 000
Pitkäaikaisten lainojen vähennykset	-613 650	-610 000	-610 000	-750 000	-1 000 000

Muut maksuvalmiusmuutokset:

- Ei muita maksuvalmiusmuutoksia. Mahdolliset lyhytaikaiset Leader-rahoitukseen liittyvät tilapäislainat hallinto- ja talousjohtajan päätöksellä kassavaroista.
- Rahoitusosa on laskettu yhteiskoulun osalta siten, että rakennus tehdään kunnan omaan taseeseen ja rahoitetaan suurimmaksi osaksi vieraalla pääomalla.

Rahoituslaskelma	TP 2024	TA 2025	TA 2026	TS2027	TS2028
Toiminnan rahavirta					
Vuosikate	2 626 563	1 268 256	1 699 820	1 398 856	2 102 302
Tulorahoituksen korjaukset	-7 027				
Satunnaiset erät	-858 191	5 875 000			
Investointien rahavirta					
Investointimenot	-9 498 896	-7 143 000	-4 210 000	-9 455 000	-10 475 000
Rahoitusosuudet investointeihin	84 050	46 000			
Pysyvien vastaavien hyödykkeiden luovutustulot	3 140 299	625 000			
käyttöön. Lahjoitukset					
Toiminnan ja investointien rahavirta	- 4 513 200	671 256	-2 510 180	-8 056 144	-8 372 698
Rahoituksen rahavirta					
Antolainauksen muutokset					
Antolainauksen lisäykset	-60 861				
Antolainauksen vähennykset	323 135				
Lainakannan muutokset					
Pitkäaikaisten lainojen lisäys	1 484 947	0*	1 000 000	8 500 000	9 500 000
Pitkäaikaisten lainojen vähennys	-613 650	-610 000	-610 000	-750 000	-1 000 000
Lyhytaikaisten lainojen muutos					
Muut maksuvalmiuden muutokset	266 902				
Rahoituksen rahavirta	1 400 472	-610 000	390 000	7 750 000	8 500 000
Rahavarojen muutos	-3 112 728	61 256	-2 120 180	-306 144	127 302
Rahavarat 31.12.	6 561 169	6 622 425	4 502 245	4 196 101	4 323 403
Rahavarat 1.1.	9 673 895	6 561 169	6 622 425	4 502 245	4 196 101

*Kausalan Kaukolämpö Oy:n kaupan toteutuessa budjetoitu lainanlisäys jää nostamatta

Tunnusluvut	TP 2024	TA 2025	TA 2026	TS 2027	TS 2028
Toiminnan ja investointien rahavirran kertymä 5 vuodelta, €	9 510 599	4 968 056	-1 417 736	-12 750 686	-22 780 967
Investointien tulorahoitus, %	27,9	17,9	40,4	14,8	20,1
Lainanhoitokate	3,7	2,0	2,6	1,8	2,1
Kassan riittävyys	77	80	59	45	138

*Talousarviomuutokset huomioitu 2025 luvuissa

	TP 2024	TA 2025	TA 2026	TS 2027	TS 2028
Lainakanta	4 700 136	4 086 486*	4 476 786	12 230 136	20 730 136
lainojen lisäys	-610 773	-610 000	390 000	7 750 000	8 500 000
Lainat/asukas, €	734	639	711	1957	3344

*Vuodelle 2025 budjetoitu lainan lisäys ei toteudu Kausalan Kaukolämpö Oy:n yritysjärjestelyn toteuduttua helmikuussa 2025. Talousarviovuodelle budjetoitu lainan lisäys poistettu luvuista

	TP2024	TA2025	TA2026	TS2027	TS2028
Demokratiapalvelut					
Toimintatulot	46 110	16 000	1 000	1 015	1 030
Toimintamenot	-452 161	-490 081	-465 189	-474 927	-484 880
Toimintakate	-406 051	-474 081	-464 189	-473 912	-483 850
Kehittämispalvelut					
Toimintatulot	115 872	96 500	95 000	68 425	64 201
Toimintamenot	-1 279 312	-2 137 080	-2 231 530	-2 231 118	-2 207 324
Toimintakate	-1 163 440	-2 040 580	-2 136 530	-2 162 693	-2 143 124
Sisäiset palvelut					
Toimintatulot	2 569 618	2 794 654	2 892 439	2 935 826	2 979 863
Toimintamenot	-2 639 918	-3 082 548	-3 142 075	-3 206 289	-3 271 894
Toimintakate	-70 300	-287 894	-249 636	-270 464	-292 031
Koulutuspalvelut					
Tulot yht.	949 191	781 500	896 500	880 425	893 632
Menot yht.	-9 642 625	-9 628 468	-9 862 345	-10 068 857	-10 176 686
Netto ennen poistoja	-8 693 434	-8 846 968	-8 965 845	-9 188 432	-9 283 054
Varhaiskasvatus					
Tulot yht.	225 775	157 420	186 000	188 790	191 622
Menot yht.	-4 360 075	-4 581 574	-4 607 827	-4 702 656	-4 758 813
Netto ennen poistoja	-4 134 301	-4 424 154	-4 421 827	-4 513 866	-4 567 191
Kirjasto- ja kulttuuripalvelut					
Tulot yht.	65 204	73 000	75 500	76 632	77 782
Menot yht.	-799 407	-797 561	-820 075	-836 538	-853 362
Netto ennen poistoja	-734 204	-724 561	-744 575	-759 905	-775 580
Vapaa-aikapalvelut					
Tulot yht.	138 758	170 000	172 500	175 087	177 714
Menot yht.	-1 229 238	-1 365 046	-1 364 143	-1 388 983	-1 414 743
Netto ennen poistoja	-1 090 480	-1 195 046	1 191 643	-1 213 896	-1 237 029
Yhdyskuntapalvelut					
Tulot yht.	859 260	1 082 700	481 744	488 970	496 305
Menot yht.	-2 459 801	-2 534 045	-1 920 364	-1 953 478	-1 987 248
Netto ennen poistoja	-1 600 542	-1 451 345	-1 438 620	-1 464 508	-1 490 943
Kiinteistöpalvelut					
Tulot yht.	3 569 939	3 510 036	3 195 351	3 243 281	3 291 930
Menot yht.	-2 224 127	-2 294 762	-2 294 483	-2 017 583	-2 051 621
Netto ennen poistoja	1 345 812	1 215 274	900 868	1 225 698	1 240 309
Maa- ja metsätilat					
Tulot yht.	0	0	455 000	461 825	468 752
Menot yht.	0	0	-86 460	-87 757	-89 073
Netto ennen poistoja	0	0	368 540	374 068	379 679
Rakentamis- ja ympäristöpalvelut					
Tulot yht.	59 886	52 000	52 000	52 780	53 572
Menot yht.	-411 353	-430 589	-457 793	-465 918	-474 196
Netto ennen poistoja	-351 467	-378 589	-405 793	-413 138	-420 624
Vesihuoltolaitos					
Tulot yht.	444 445	690 000	734 000	745 010	756 185
Menot yht.	-383 823	-674 672	-659 930	-670 108	-680 445
Netto ennen poistoja	60 622	15 328	74 070	74 902	75 740
KAIKKI YHTEENSÄ					
Tulot yht.	8 599 610	8 733 810	9 237 034	9 318 068	9 452 588
Menot yht.	-25 498 017	-27 341 754	-27 912 214	-28 104 212	-28 450 285
Netto ennen poistoja	-16 898 406	-18 607 944	-18 675 180	-18 786 144	-18 997 698

Yhteenvedotaulukot

Tuloslaskelma, ulkoinen (vertailu tilinpäätökseen 2024 ja alkuperäiseen talousarvioon 2025)

Tuloslaskelma, ulkoinen				muutos	
	TP2024	TA2025	TA2026	TP2024	TA2025
TOIMINTATUOTOT	4 059 814	3 813 520	4 103 200	1,1 %	7,6 %
Myyntituotot	1 966 303	1 874 000	2 019 700	2,7 %	7,8 %
Maksutuotot	423 583	418 920	411 000	-3,0 %	-1,9 %
Tuet ja avustukset	365 167	250 000	401 500	9,9 %	60,6 %
Muut toimintatuotot	1 304 760	1 270 600	1 271 000	-2,6 %	0,0 %
TOIMINTAKULUT	-20 958 220	-22 311 464	-22 778 380	8,7 %	2,1 %
Henkilöstökulut	-12 470 713	-13 013 360	-13 053 351	4,7 %	0,3 %
Palkat ja palkkiot	-10 098 740	-10 491 994	-10 515 944	4,1 %	0,2 %
Henkilösivukulut	-2 371 973	-2 521 366	-2 537 407	7,0 %	0,6 %
Eläkekulut	-2 086 767	-2 244 057	-2 223 697	6,6 %	-0,9 %
Muut henkilösivukulut	-285 206	-277 309	-313 710	10,0 %	13,1 %
Palvelujen ostot	-4 950 254	-5 468 692	-5 986 553	20,9 %	9,5 %
Aineet, tarvikkeet, tavarat	-2 103 303	-2 187 442	-2 104 557	0,1 %	-3,8 %
Avustukset	-802 485	-1 023 000	-1 071 255	33,5 %	4,7 %
Muut toimintakulut	-631 466	-618 970	-562 664	-10,9 %	-9,1 %
TOIMINTAKATE	-16 898 406	-18 497 944	-18 675 180	10,5 %	1,0 %
Verotulot	15 300 583	15 500 000	15 950 000	4,2 %	2,9 %
Valtionosuudet	3 886 349	4 276 200	4 145 000	6,7 %	-3,1 %
Rahoitustuotot ja -kulut	338 038	150 000	280 000	-17,2 %	86,7 %
Korkotuotot	223 429	100 000	150 000	-32,9 %	50,0 %
Muut rahoitustuotot	253 477	120 000	200 000	-21,1 %	66,7 %
Korkokulut	-134 241	-60 000	-60 000	-55,3 %	0,0 %
Muut rahoituskulut	-4 628	-10 000	-10 000	116,1 %	0,0 %
VUOSIKATE	2 626 563	1 428 256	1 699 820	-35,3 %	19,0 %
Suunn. mukaiset poistot	-1 772 408	-1 800 000	-1 900 000	7,2 %	5,6 %
Arvonalentumiset	0	0	0		
Satunnaiset tulot	0	5 375 000	0		
Satunnaiset kulut	-858 191	0	0		
TILIKAUDEN TULOS	- 4 035	5 003 256	-200 180		
Poistoeron lis.(-)tai väh.(+)	69 829	50 000	0		
TILIKAUDEN YLIJÄÄMÄ (ALI-JÄÄMÄ)	65 794	5 053 256	-200 180		

Kokonaismenot ja tulot

	TP 2024	TA 2025	TA 2026	TS 2027	TS 2028
Menot					
Käyttötalousosa	25 498 017	27 341 754	27 912 214	28 104 212	28 450 286
Tuloslaskelmaosa	138 869	70 000	70 000	110 000	160 000
Investointiosa	9 498 896	7 143 000	4 210 000	9 455 000	10 475 000
Rahoitusosa	613 650	610 000	610 000	750 000	1 000 000
Kokonaismenot	35 749 432	35 164 754	32 802 214	38 419 212	40 085 286
Tulot					
Käyttötalousosa	8 599 610	8 733 810	9 237 034	9 318 068	9 452 588
Tuloslaskelmaosa	19 663 838	19 946 200	20 445 000	20 295 000	21 260 000
Investointiosa	3 217 323	671 000	0	0	0
Rahoitusosa	1 808 082	0	1 000 000	8 500 000	9 500 000
Kokonaistulot	33 288 852	29 351 010	30 682 034	38 113 068	40 212 588

Kokonaismenot ja -tulot, prosenttimuutos TA26 verrattuna

Muutos-%	TP2024	TA 2025	TA 2026	TS 2027	TS 2028
Menot					
Käyttötalousosa	-9 %	-2 %		1 %	2 %
Tuloslaskelmaosa	98 %	0 %		57 %	129 %
Investointiosa	126 %	70 %		125 %	149 %
Rahoitusosa	1 %	0 %		23 %	64 %
Kokonaismenot	9 %	7 %		17 %	22 %
Tulot					
Käyttötalousosa	-7 %	-5 %		1 %	2 %
Tuloslaskelmaosa	-4 %	-2 %		-1 %	4 %
Investointiosa	-100 %	-100 %		-100 %	-100 %
Rahoitusosa	81 %	-100 %		750 %	850 %
Kokonaistulot	8 %	-4 %		24 %	31 %

Liitteet

INVESTOINNIT 2026

KADUT JA YLEISET ALUEET

- Paloaseman itäpuoleinen pysäköintialue yhteiskoulun käyttöön
- Hulevesialtaiden rakentaminen (edellytyksenä hankerahoitus) (ei kartalla)
- Hulevesiverkoston parantaminen mm. Rautatienkatu ja Keskikatu
- Radansuun virkistysalue (ei kartalla)

TALONRAKENNUKSEN INVESTOINNIT

- Vanhan kunnantalon peruskorjaus 2023–26
- Ravilinnan käyttövesijohtojen saneeraus
- Iitin yhteiskoulu, sisältää koulumitoitetun liikuntasalin, suunnittelu 2026, rakentaminen 2027–2028
- Palvelukeskuksen bitumikaton pinnoitus ja peltikaton maalaus

PÄÄLLYSTYSKOHTEET 2026

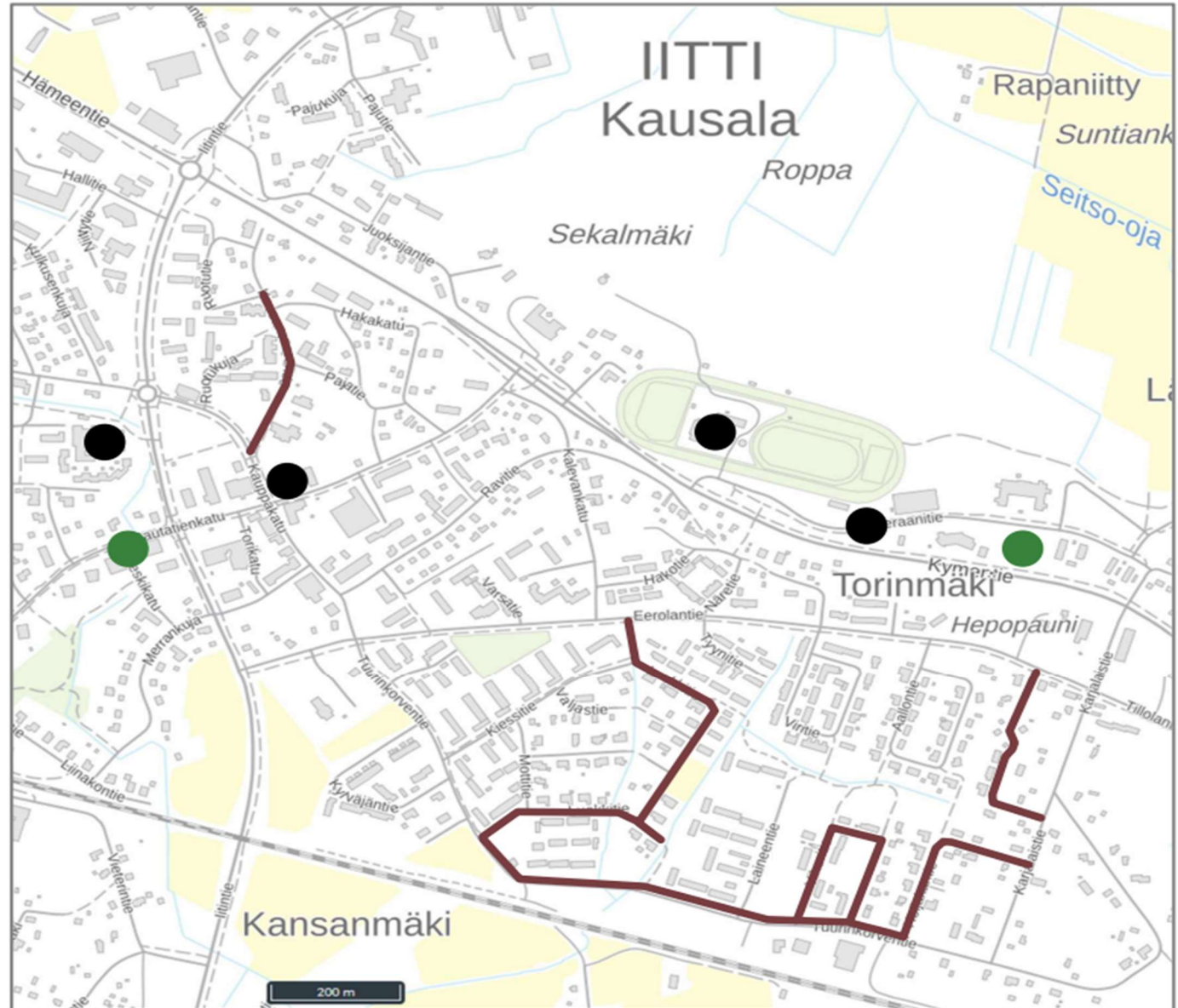
- Kausansaarentie (Kauppakatu – Ruotutien alku)
- Tuurinkorventien kevyen liikenteen väylän loppuosa
- Luokkitie
- Hoijakantie
- Vihuritie
- Vossikankuja

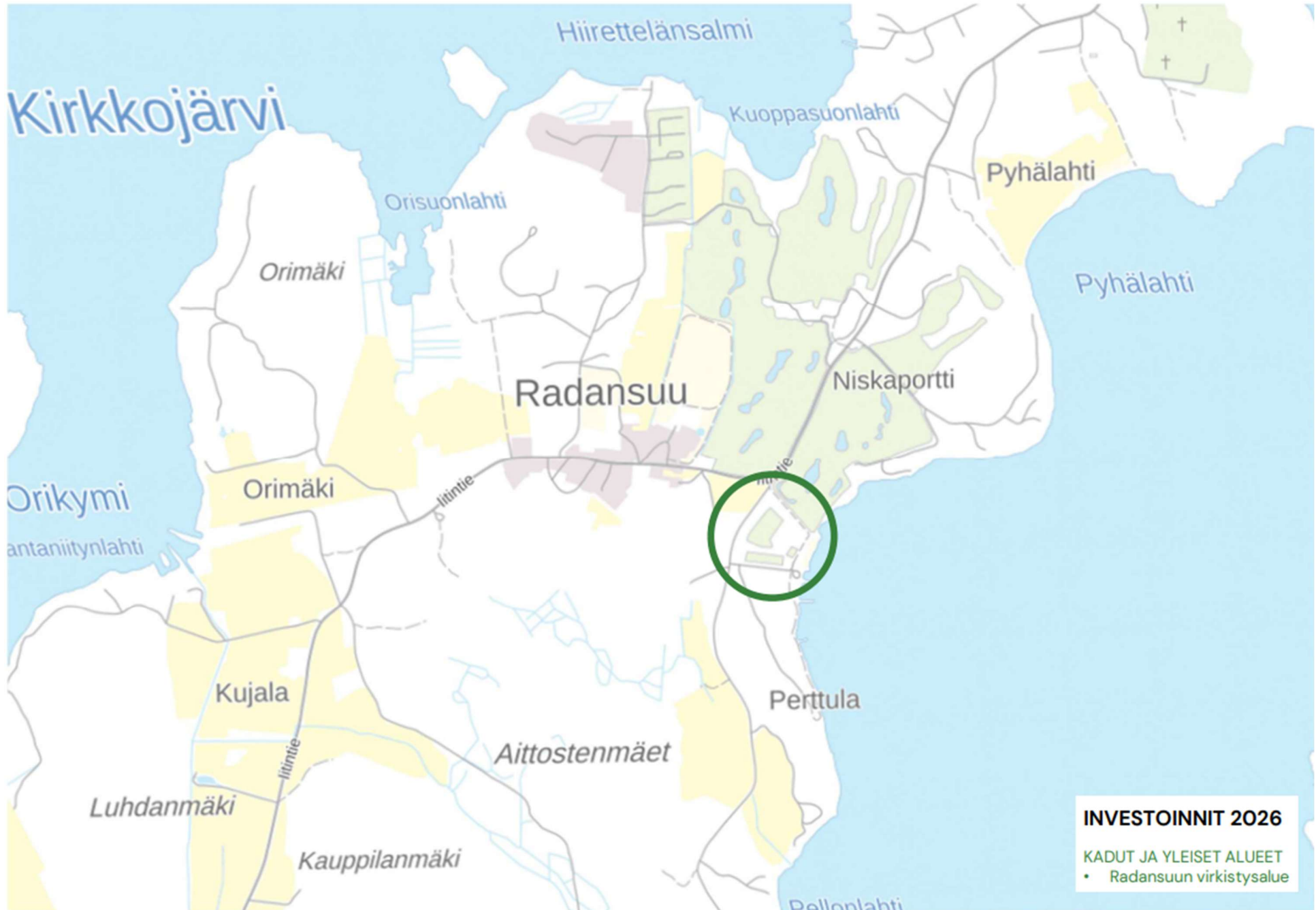
PÄÄLLYSTYSKOHTEET 2027–2028 (ei kartalla)

- Luhtatie
- Luhtakuja
- Haravatie
- Ohjastie
- Kiessitie
- Ravitie
- Mottitie

VESIHUOLTO (ei kartalla)

- Uuden yhteiskoulun kohdan vesihuollontekniikan siirto
- Vesitornin UV-laite
- RO-laitteen kalvojen vaihto
- VT-12 putki johto siirrot
- Kymenrannantien jvp saneeraus (siirtoviemäri)
- Vieterintie JVP, saneeraus
- Vuosittaiset vuotovesikohteet
- Etäluettavat vesimittarit, alue kerrallaan
- Muut yllätyttävät investoinnit





Graafiset kuvaajat

15 950 000

Verotulot

411 000

Maksutuotot

5 016 139

Myyntituotot

401 500

Tuet ja avustukset

4 145 000

Valtionosuudet

5 838 794

Hallintopalvelut

14 470 172

Kasvun ja oppimisen
palvelut

2 184 219

Hyvinvointipalvelut

5 419 030

Tekniset palvelut

3 408 395

Muut toimintatuotot

0

Luovutustulot

280 000

Rahoitustuotot

0

Rahoitusosuudet

1 000 000

Lainojen lisäys

70 000

Rahoituskulut

610 000

Rahoitusosa

4 210 000

Investointimenot

Tulot
30 682 034 yht.



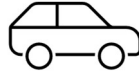
Menot
32 802 214 yht.



Merkittävimmät investoinnit vuonna 2026



PÄÄLLYSTYSKOHTEET
90 000



YHTEISKOULUHANKKEEN
PYSÄKÖINTIALUEET
360 000



KUNNANTALON
PERUSKORJAUS
410 000



VESIHUOLTOLAITOKSEN
INVESTOINNIT
805 000



VT-12 TIEHANKE
300 000



YHTEISKOULUHANKE
935 000