

IITIN KUNTA

Anhavan tuulivoimaosayleiskaava

Osallistumis- ja arviointisuunnitelma

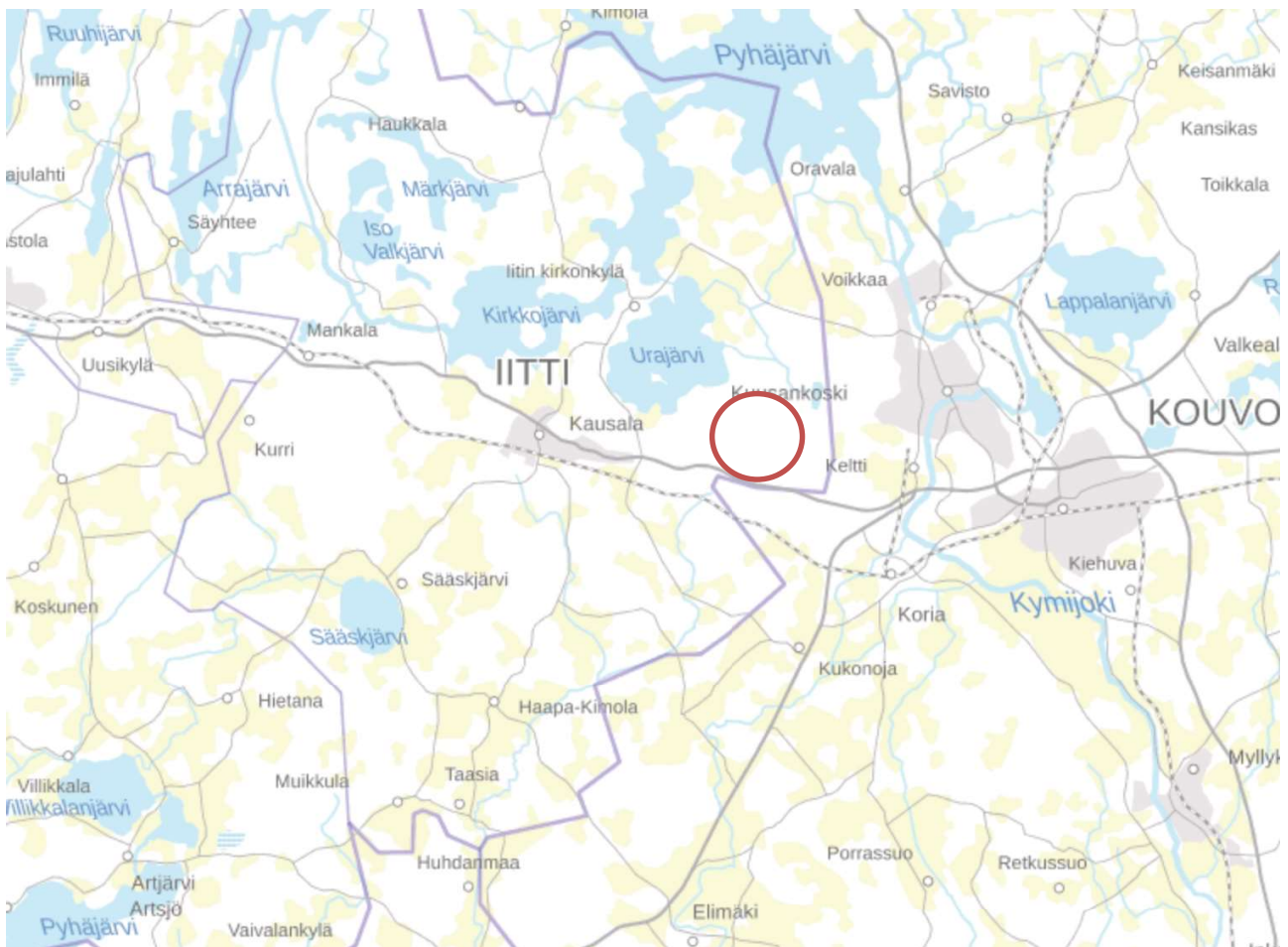
Kaavatunnus 142-Y109A2022
asiannumero 109/10.02.02/2022

14.2.2023



SISÄLLYSLUETTELO

OSALLISTUMIS- JA ARVIOINTISUUNNITELMA (OAS).....	3
YMPÄRISTÖVAIKUTUSTEN ARVIOINTIMENETTELY (YVA).....	3
SUUNNITTELUALUE.....	3
TAVOITTEET	5
SUUNNITTELUN LÄHTÖKOHDAT	6
LAADITTAVAT SELVITYKSET	12
VAIKUTUSTEN SELVITTÄMINEN	13
OSALLISTUMINEN JA TIEDOTTAMINEN	13
KAAVOITUKSEN KULKU JA TAVOITTEELLINEN AIKATAULU	16
YHTEYSTIEDOT.....	16



Sijaintikaavio (Maanmittauslaitos - karttapaikka 2023)

OSALLISTUMIS- JA ARVIINTISUUNNITELMA (OAS)

Maankäyttö- ja rakennuslain (MRL) 63 §:n mukaan tulee kaavoitustyöhön sisällyttää kaavan laajuuteen ja sisältöön nähden tarpeellinen suunnitelma osallistumis- ja vuoro-vaikutusmenettelystä sekä kaavan vaikutusten arvioinnista. Osallistumis- ja arviointisuunnitelma (OAS) asetetaan nähtäville kaavatyön aloitusvaiheessa. Osalliset voivat lausua mielipiteensä osallistumis- ja arviointisuunnitelmasta.

Osallistumis- ja arviointisuunnitelmassa kerrotaan, mitä on suunnitteilla ja missä, ketkä ovat kaavatyön osalliset, milloin ja miten alueen suunnitteluun voi vaikuttaa, kaavan laatimisen arvioitu aikataulu, suunnittelutyön lähtökohdat, tavoitteet ja työn aikana tehtävät selvitykset sekä vaikutustenarvioinnit. Osallistumis- ja arviointisuunnitelmaa (OAS) tarkennetaan tarvittaessa kaavatyön edetessä.

YMPÄRISTÖVAIKUTUSTEN ARVIINTIMENETTELY (YVA)

Hankkeesta tehdään YVA-lain mukainen ympäristövaikutusten arviointi samaan aikaan, kun alueelta laaditaan kaavaa. Vaikka ympäristövaikutusten arviointi toteutetaan samanaikaisesti kaavan laatimisen kanssa, osayleiskaavoitus ja ympäristövaikutusten arviointimenettely (YVA) toteutetaan erillisinä prosesseina.

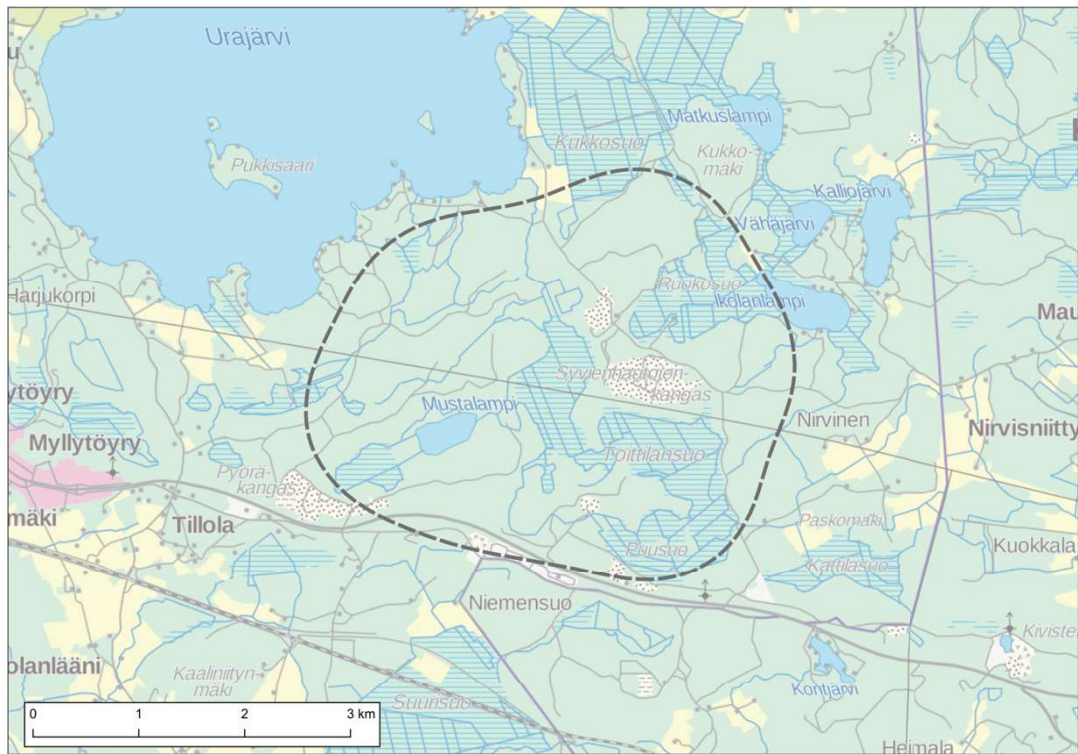
SUUNNITTELUALUE

Kaavoitettava tuulivoima-alue sijoittuu littiin Kausalan kuntakeskuksesta 3,7 kilometriä itään. Alue sijaitsee litin Urajärven kaakkoispuolella, mutta sijoittuu suurimmaksi osaksi Valtatie 12 pohjoispuoliselle alueelle. Urajärven rantaan on lyhimmillään hankealueen rajasta noin 150 metriä. Hankealue sijaitsee aivan ensimmäisen Salpausselän pohjoispuolella, ja alueen pinnanmuodot ovat varsin vaihtelevat.

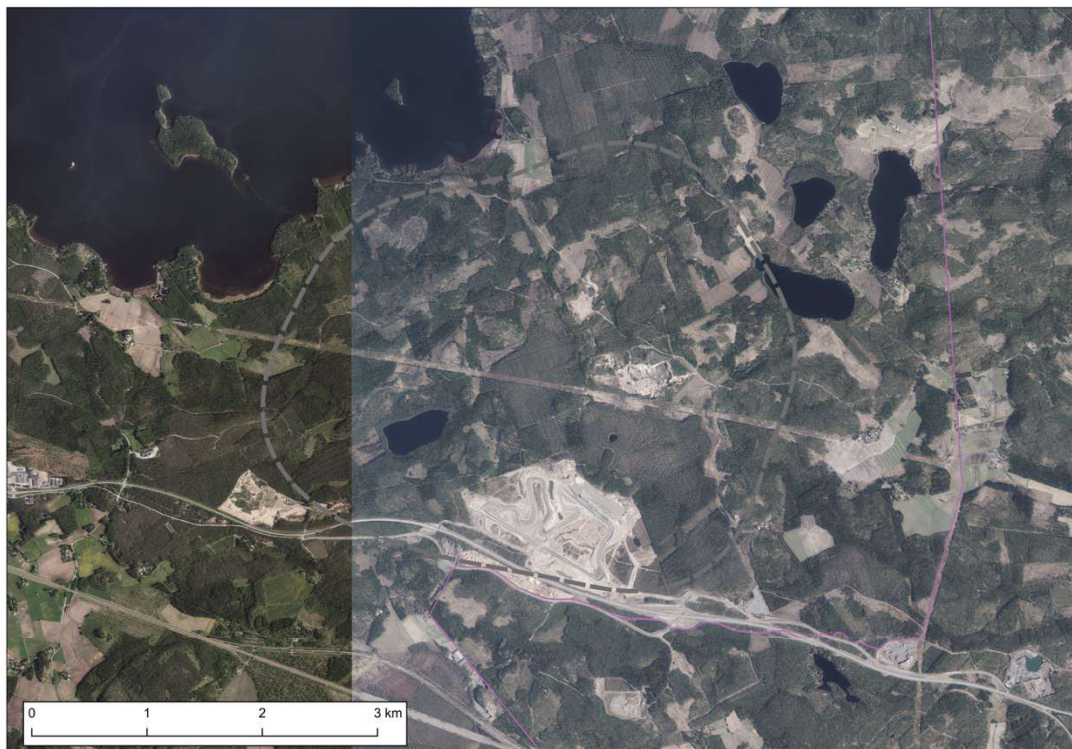
Hankealue on voimakkaasti ihmisen muokkaamaa. Alue on suurimmaksi osaksi rakentamatonta, metsätaloukskäytössä olevaa kumpuilevaa kangasmetsää ja ojitettua suota, mutta hankealueen sisällä on myös KymiRing -moottorirata, kaksi maisemointivaiheessa olevaa maa-ainestenottoaluetta, ampumarata, useita teitä ja kuntopolkuja, ja yksittäisiä rakennuksia, kuten Anhavan ulkoilumaja. Alueen pohjoislaidalla on kaksi osittain alueen sisälle sijoitettavaa peltolohkoa. Alueen keskellä kulkee itä-länsisuuntainen Fingridin voimajohto.

Alue kuuluu laajaan Salpausselän pohjoispuoliseen soiden vyöhykkeeseen. Suot ovat pääosin ojitettuja ja metsätaloukskäytössä. Alueella on useita lampia. Muilta osin maisemaa hallitsevat kumpuilevat metsäalueet, joissa on paljon kiviä, lohkareita ja jyrkän-teitä. Suurimmaksi osaksi alueen metsät ovat havupuuvaltaisia, mutta joukossa on myös sekametsiä ja koivuvaltaisia lehtimetsiä. Alueella on runsaasti hakkuuaukeita.

Suunnittelualan pinta-ala on n. 1 350 ha ja suunnittelualan rajausta voidaan tarkentaa suunnittelutyön edetessä.



Suunnittelualan rajaus maastokartalla (Maanmittauslaitos - karttapaikka 2023)



Ilmakuva suunnittelualueesta (Maanmittauslaitos - karttapaikka 2023)

TAVOITTEET

Yleiset tavoitteet

Ilmastonmuutoksen ehkäiseminen ja energiansaannin riittävyys edellyttävät kestäväää energiantuotantoa. Lisäksi viimeaikaiset muutokset tuontisähkön saatavuudessa ovat vaikuttaneet siihen, että Suomessa on lisääntynyt tarve etsiä korvaavia ja kestäviä energialähteitä.

Anhavan tuulivoimapuisto tukee osaltaan kansallisia ja kansainvälisiä ilmastotavoitteita tuottamalla uusiutuvaa energiaa. Tuulivoima on uusiutuva energianlähde, eikä siitä synny tuotannossa suoria päästöjä ilmaan, veteen tai maahan. Tuulivoimalla voidaan kasvattaa energiaomavaraisuutta sekä edistää Suomen ilmastotavoitteiden saavuttamista.

Hankkeen ja laadittavan kaavan tavoitteena on lisätä uusiutuvaa ja hiilineutraalia sähköntuotantoa, tukeutua olemassa oleviin sähkönsiirtoverkostoihin ja yhteensovittaa kaavan tavoitteet ympäristön ja sijoituspaikan olosuhteisiin.

Hankkeen tavoitteet

Osayleiskaava tehdään oikeusvaikutteisena, rakentamista ohjaavana, MRL 77 a §:n mukaisena, jolloin rakennusluvut tuulivoimalatoimintaan voidaan myöntää yleiskaavan pohjalta. Osayleiskaavan laatii konsultti (Arkkitehtuuritoimisto B & M Oy) kunnan kaavoituksen ja teknisen suunnittelun ohjaamana ja sen hyväksyy kunnanvaltuusto.

Suunnittelualue on yksityisessä omistuksessa. ABO Wind Oy on tehnyt hankealueella maanvuokrasopimuksia. Kaikille hankealueen maanomistajille tarjotaan sopimusta. Maanvuokrasopimuksia tehdään hankkeen edetessä tarpeen mukaan lisää siltä osin kuin ne tulevat sisältymään suunniteltuun hankealueeseen. Tiekuntien ja maanomistajien kanssa sovitaan teiden käytöstä ja vahvennuksesta, uusien teiden rakentamisesta sekä maakaapelireiteistä sitten, kun lopulliset voimalapaikat tarkentuvat hankkeen edetessä.

Alueelle suunnitellaan enintään yhdeksää yksikköteholtaan 6 - 10 MW:n suuruista tuulivoimalaa, joiden suunniteltu pyyhkäisykorkeus on enintään 320 metriä. Tuulivoimapuiston kokonaisteho tulee olemaan arviolta noin 90 MW.

Maankäyttö on mahdollista pitää alueella laajalti ennallaan. Maanmuokkaus- ja rakentamistyöt kohdistuvat tuulivoimaloiden sekä voimalat toisiinsa yhdistävän tie- ja maakaapeliverkoston alueelle. Alueelle rakennetaan sähköasema, jonka kautta tuotettu sähkö siirretään valtakunnan verkkoon maakaapelilla tai ilmajohdolla, sekä mahdollisesti huoltorakennus. Rakentamisvaiheessa tuulivoimaloiden yhteyteen tarvitaan myös varastointialueita tuulivoimalan komponentteja varten sekä pysäköinti- ja työmaaparakialueita, jotka voidaan palauttaa muuhun käyttöön rakentamisen jälkeen. Tuulivoimala-alueelle rakennetaan lisäksi tarvittavat huoltotiet. Huoltoteiden osalta pyritään mahdollisuuksien mukaan hyödyntämään olemassa olevaa tiestöä.

SUUNNITTELUN LÄHTÖKOHDAT

Valtakunnalliset alueidenkäyttötavoitteet

Maankäyttö- ja rakennuslain mukaan alueidenkäytön suunnittelussa on huolehdittava valtakunnallisten alueidenkäyttötavoitteiden huomioon ottamisesta siten, että edistetään niiden toteuttamista. Valtioneuvosto päätti valtakunnallisista alueidenkäyttötavoitteista 14.12.2017 ja päätös on tullut voimaan 1.4.2018. Tavoitteilla varmistetaan, että valtakunnallisesti merkittävät asiat huomioidaan kaavoituksessa ja valtion viranomaisten toiminnassa. Alueidenkäyttötavoitteiden avulla hillitään yhdyskuntien ja liikenteen päästöjä, turvataan luonnon monimuotoisuutta ja kulttuuriympäristön arvoja sekä parannetaan elinkeinojen uudistumismahdollisuuksia. Niillä myös sopeudutaan ilmastonmuutoksen seurauksiin ja sään ääri-ilmiöihin (Valtioneuvosto 2022).

Anhavan tuulivoimalahanketta koskevat seuraavat mm. valtakunnalliset alueidenkäyttötavoitteet:

Tavoite: Toimivat yhdyskunnat ja kestävä liikkuminen

Edistetään koko maan monikeskuksista, verkottuvaa ja hyviin yhteyksiin perustuvaa aluerakennetta, ja tuetaan eri alueiden elinvoimaa ja vahvuuksien hyödyntämistä. Luodaan edellytykset elinkeino- ja yritystoiminnan kehittämiseksi sekä väestökehityksen edellyttämälle riittävälle ja monipuoliselle asuntotuotannolle.

Luodaan edellytykset vähähiiliselle ja resurssitehokkaalle yhdyskuntakehitykselle, joka tukeutuu ensisijaisesti olemassa olevaan rakenteeseen. Suurilla kaupunkiseuduilla vahvistetaan yhdyskuntarakenteen eheyttä.

Toteutuminen Anhavan tuulivoimahankkeessa:

Hanke tukee alueen elinvoimaa ja mahdollistaa uusiutuvan energiantuotannon ja siihen kytkeytyvän elinkeino- ja yritystoiminnan kehittämistä.

Tavoite: Terveellinen ja turvallinen elinympäristö

Varaudutaan sään ääri-ilmiöihin ja tulviin sekä ilmastonmuutoksen vaikutuksiin. Ehkäistään melusta, tärinästä ja huonosta ilmanlaadusta aiheutuvia ympäristö- ja terveyshaittoja.

Haitallisia terveysvaikutuksia tai onnettomuusriskejä aiheuttavien toimintojen ja vaikutuksille herkkien toimintojen välille jätetään riittävän suuri etäisyys, tai riskit hallitaan muulla tavoin.

Otetaan huomioon yhteiskunnan kokonaisturvallisuuden tarpeet, erityisesti maanpuolustuksen ja rajavalvonnan tarpeet ja turvataan niille riittävät alueelliset kehittämissedellytykset ja toimintamahdollisuudet.

Toteutuminen Anhavan tuulivoimahankkeessa:

Hankkeesta ei aiheudu toiminnan aikana päästöjä ilmaan, ja se edistää päästöjä tuottavista energianlähteistä luopumisen. Mahdolliset haittavaikutukset arvioidaan osana YVA-menettelyä.

Hankkeella on yhteiskunnan kokonaisturvallisuutta ja huoltovarmuutta lisäävä vaikutus, sillä se mahdollistaa hajautetun ja itsenäisesti toimivan, kotimaisen energiantuotannon edistämisen.

Puolustusvoimien hyväksyntämenettely takaa, että hanke ei ole ristiriidassa maanpuolustus- ja rajaturvallisuuden kanssa.

Mallinnuksin varmistetaan, että hankkeella ei ole raja-arvot ylittäviä melu- ja välkevaikutuksia asutukselle.

Tavoite: Elinvoimainen luonto- ja kulttuuriympäristö sekä luonnonvarat

Huolehditaan valtakunnallisesti arvokkaiden kulttuuriympäristöjen ja luonnonperinnön arvojen turvaamisesta. Edistetään luonnon monimuotoisuuden kannalta arvokkaiden alueiden ja ekologisten yhteyksien säilymistä. Huolehditaan virkistyskäyttöön soveltuvien alueiden riittävydestä sekä viheralueverkoston jatkuvuudesta.

Luodaan edellytykset bio- ja kiertotaloudelle sekä edistetään luonnonvarojen kestävää hyödyntämistä. Huolehditaan maa- ja metsätalouden kannalta merkittävien yhtenäisten viljely- ja metsäalueiden sekä saamelaiskulttuurin ja -elinkeinojen kannalta merkittävien alueiden säilymisestä.

Toteutuminen Anhavan tuulivoimahankkeessa:

Hanke ei lähtökohtaisesti uhkaa valtakunnallisesti arvokkaita kulttuuriympäristöjä tai arvokasta rakennusperintöä eikä luonnonperinnön arvoja. Hanke ei lähtökohtaisesti uhkaa luonnon monimuotoisuuden kannalta arvokkaiden alueiden ja ekologisten yhteyksien säilymistä. Hankkeen vaikutukset lähialueen luonnonarvoihin ja ekologisten yhteyksien säilymiseen tullaan selvittämään ja arvioimaan YVA-menettelyn aikana.

Tuulivoima edustaa energiantuotannossa luonnon kestävää hyödyntämistä.

Tavoite: Uusiutumiskykyinen energiahuolto

Varaudutaan uusiutuvan energian tuotannon ja sen edellyttämien logististen ratkaisujen tarpeisiin. Tuulivoimalat sijoitetaan ensisijaisesti keskitetysti usean voimalan yksiköihin.

Turvataan valtakunnallisen energiahuollon kannalta merkittävien voimajohtojen linjaukset ja niiden toteuttamismahdollisuudet. Voimajohtolinjauksissa hyödynnetään ensisijaisesti olemassa olevia johtokäytäviä.

Toteutuminen Anhavan tuulivoimahankkeessa:

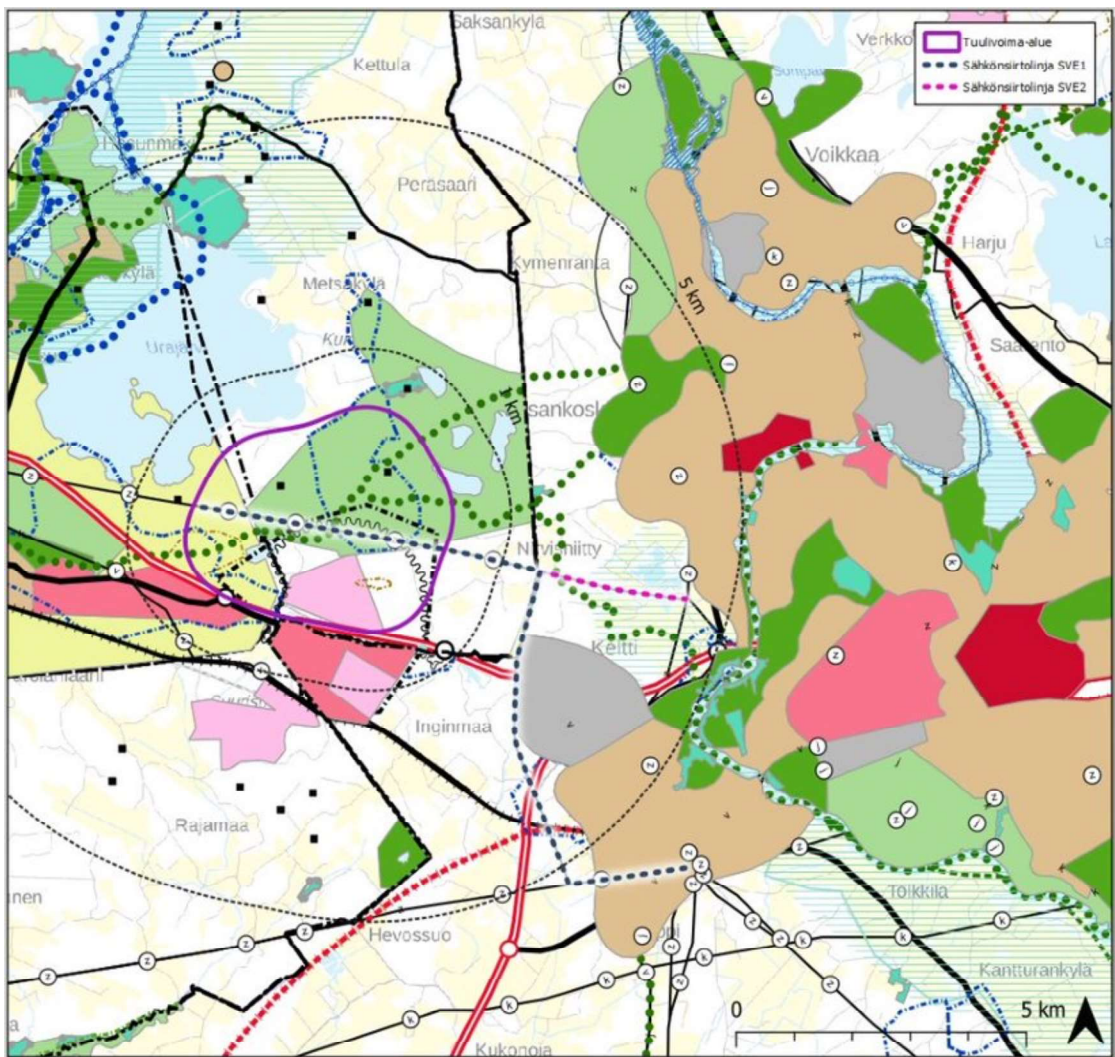
Hankkeessa tuotetaan usean tuulivoimalan yksikössä päästöttömästi uusiutuvaa energiaa ja varaudutaan tuotannon edellyttämiin logistisiin järjestelyihin. Toteuttamiskelpoiset maakaapeli-/voimajohtolinjaukset arvioidaan YVA-menettelyssä.

Hankkeen sähkönsiirto toteutetaan maakaapelein tai ilmajohtolla. Maakaapelit on tarkoitus sijoittaa olemassa olevan voimajohtojen johtaukean reunaan tai ilmajohto voimajohtojen orrelle.

Maakuntakaava

litin kunta siirtyi Kymenlaaksosta Päijät-Hämeen maakuntaan vuoden 2021 alusta. litin kunnan osalta ovat voimassa Kymenlaakson vaihemaakuntakaavat:

- Energiamaakuntakaava on vahvistettu Ympäristöministeriössä 10.4.2014
- Vaihemaakuntakaava *Kauppa- ja merialue* on vahvistettu Ympäristöministeriössä 26.11.2014
- Vaihemaakuntakaava *Maaseutu ja luonto* on hyväksytty maakuntavaltuustossa 8.6.2009
- Vaihemaakuntakaava *Taajamat ja niiden ympäristöt* on vahvistettu Ympäristöministeriössä 28.5.2008 ja 18.1.2010.



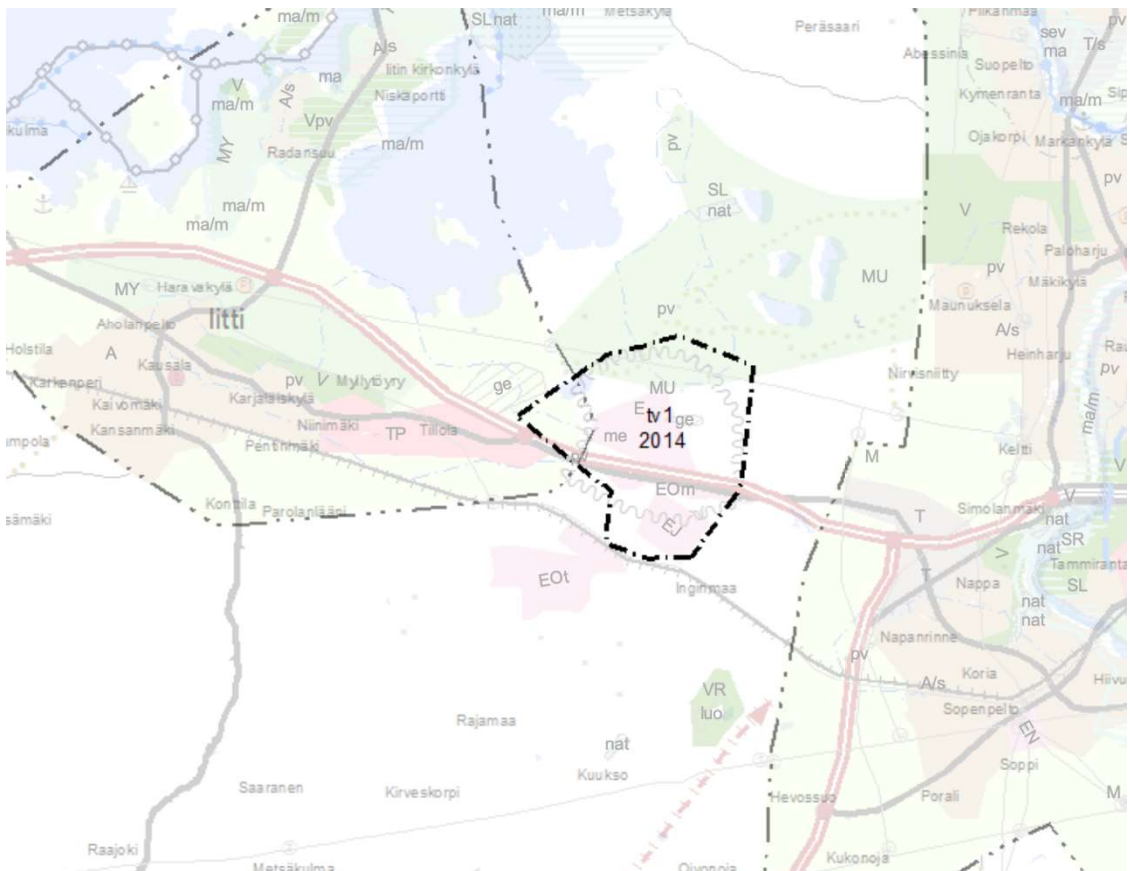
Ote litissä voimassa olevista Kymenlaakson vaihemaakuntakaavoista: energiamaakuntakaava, kauppa- ja merialue, maaseutu ja luonto sekä taajamat ja niiden ympäristöt

Hankealue sijaitsee pääosin maakuntakaavan maa- ja metsätalousvaltaisella alueella sekä maa- ja metsätalousvaltaisella alueella, jolla on ulkoilun ohjaamistarvetta. Lisäksi hankealueelle on osoitettu erityisalue (Tillolan moottoriurheilun tapahtumakeskus), tuulivoiman tuotantoon soveltuva alue (tv 1), tärkeä pohjavesialue, tärkeä geologinen muodostuma, muinaismuistokohde, pääsähkolinjat ja ylilämpöaluetta.

Hankealue rajautuu eteläosastaan kaksiajorataiseen valta-, kanta- tai seututiehen, johon on osoitettu eritasoliittymä (suunniteltu).

Merkinnällä osoitetaan maakunnallisesti merkittävät tuulivoimaloiden sijoitusalueet. Alueelle on annettu seuraava suunnittelumääräys:

Yksityiskohtaisemmassa suunnittelussa on a) selvitettävä tuulivoimaloiden vaikutukset ilmaluonnon tilaan ja puolustusvoimien radioyhteyksiin ja otettava huomioon Puolustusvoimien toiminnasta aiheutuvat rajoitteet sekä pyydyttävä Puolustusvoimien lausunto b) ja selvitettävä vaikutukset liikenneturvallisuuteen sekä pyrittävä estämään tuulivoimaloiden kielteisten vaikutusten synnyttäminen kohdekuvauksissa esitettyihin alueiden erityisominaisuuksiin.



Ote Iitissä voimassa olevasta Kymenlaakson energiavaihemaakuntakaavasta

Kymenlaakson energiamaakuntakaavan (vahvistettu 2014) koko kaava-alueella koskevissa suunnittelumääräyksissä todetaan seuraavaa:

- *Tuulivoimaa suunniteltaessa tulee voimalat sijoittaa ensisijaisesti muualle kuin maakuntakaavassa osoitetuille taajamatoimintojen alueille, virkistysalueille tai kulttuuriympäristön tai maiseman vaalimisen kannalta tärkeille alueille. Tuulivoimaloita suunniteltaessa on erityisesti selvitettävä asumisen, työnteon ja virkistykseen alueisiin sekä kulttuuriympäristöön, maisemaan ja luontoarvoihin kohdistuvat vaikutukset.*

Suunnitteluratkaisun perustelut: Maakuntakaavassa esitetään maakunnallisesti merkittävät tuulivoimaloiden alueet. Tuulivoimaloiden rakentaminen on

mahdollista myös maakuntakaavan tuulivoima-alueiden ulkopuolella. Tämä edellyttää, ettei maakuntakaavan keskeisiä tavoitteita vaaranneta. Tuulivoimatuotannon suunnittelu asumisen, virkistykseen, merkittävien maisema-alueiden ja rakennettujen kulttuuriympäristöjen vaikutuspiiriin edellyttää, että on löydettävissä sellainen ratkaisu, joka ei aiheuta merkittävää haittaa ihmisille ja ympäristölle valtakunnallisten alueidenkäyttötavoitteiden mukaisesti.

- *Suunniteltaessa tuulivoimaloiden sijoittamista taajamatoimintojen läheisyyteen, tulee selvittää tuulivoimatuotannon vaikutukset alueen maankäytön kehittämisvaihtoehtoihin.*

Suunnitteluratkaisun perustelut: Tuulivoiman toteutus taajama-alueiden vaikutuspiiriin edellyttää yksityiskohtaisempaa suunnittelua ja vaikutusten selvittämistä siten, että löydettävissä sellainen ratkaisu, joka ei vaaranna merkittävästi alueen maankäytöllistä kehittämistä. Taajamatoimintojen alueiden läheisyydessä on Kymenlaaksossa paljon teollisuusalueita, joiden mahdollisuudet tuulivoiman sijoituspaikkoina ovat huomionarvoisia. Näiden alueiden sijainti on kuitenkin usein edullinen myös muulle maankäytölle, mikäli teollinen toiminta päättyy. Teollisuuslaitosten alasajo on 2000-luvun loppupuolella ollut nopeaa ja aiheuttanut teollisuusalueiden ja rakennusten uudelleenkäytön suunnittelutarvetta. Maakuntakaavaratkaisun tavoitteena on varmistaa taajamatoimintojen vaikutuspiirissä olevien alueiden eri maankäyttövaihtoehtojen huomioiminen ja sitä kautta parantaa taajamatoimintojen alueiden ympäristöjen laatua ja edistää tehokkaan yhdyskuntarakenteen muodostumista.

- *Tuulivoimalat tulee sijoittaa keskitetysti.*

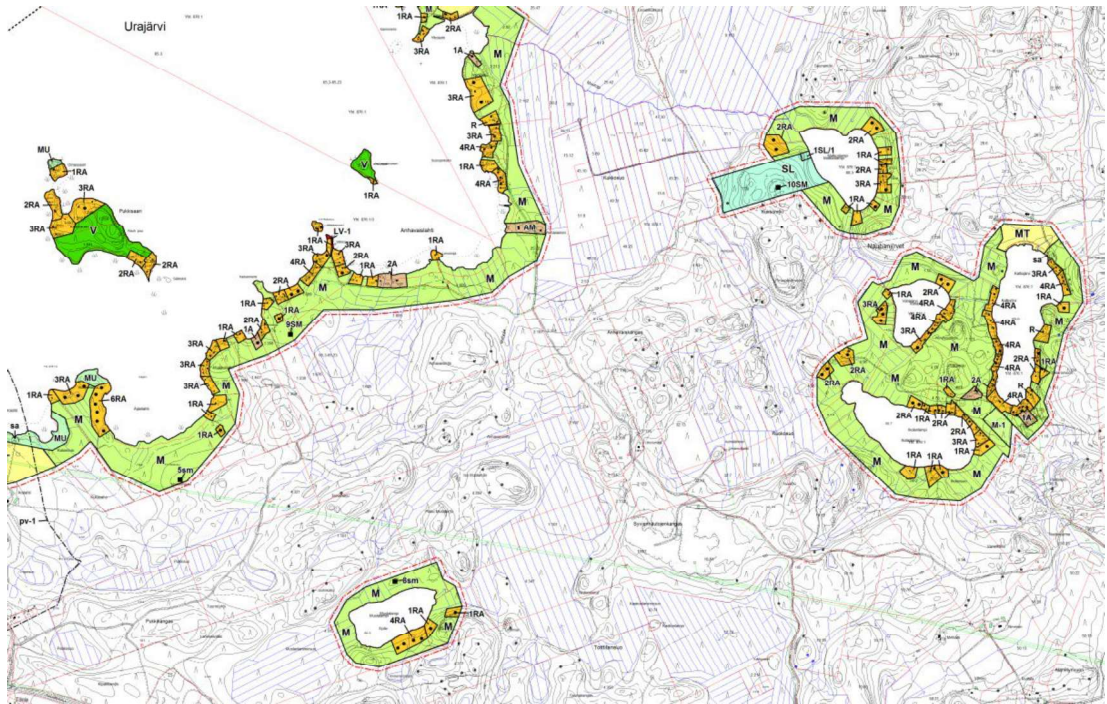
Päijät-Hämeen liitto on kartoittanut tuulivoimatuotantoon soveltuvia uusia alueita koko maakunnan alueella. Päijät-Hämeen tuulivoimaselvityksen luonnos valmistui joulukuussa 2022. Selvitys toimii seuraavan kokonaismaakuntakaavan taustaselvityksenä. Tuulivoimaselvityksen luonnoksessa (19.12.2022) Anhavan alue ei ole mukana kohteissa, joita tullaan esittämään seuraavaan maakuntakaavaan. Päijät-Hämeen maakuntakaavan uudistus on tavoitteena käynnistää vuonna 2023.

Yleiskaava

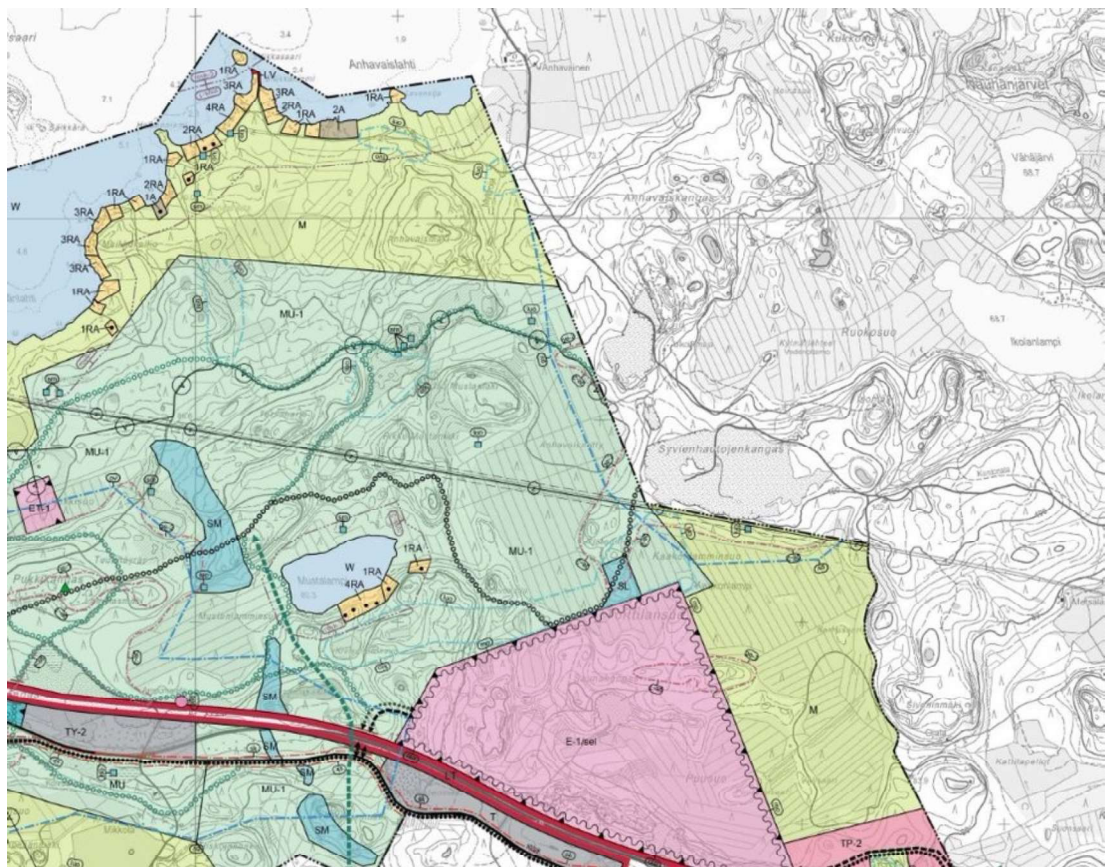
Hankealueen koillisosa on pääosin yleiskaavan ulkopuolista aluetta. Alueen koillisreunalle, Ikolanlammen rantaan, ulottuu Pyhäjärven-Leininselän-Urajärven yleiskaava-alue. Kaava on hyväksytty 23.5.2000. Yleiskaavassa on osoitettu alueita maa- ja metsätalousvaltaisena alueena ja loma-asuntoalueena.

Hankealueen etelä- ja länsiosat sijoittuvat Kausalan - Kirkonkylän osayleiskaava-alueelle. Osayleiskaava ja -määräykset on hyväksytty 25.1.2011 ja kaava on tullut voimaan 20.8.2012.

KymiRingin alue on kaavassa merkitty erityisalueena, jolla sijaitsee moottoriurheilun tapahtumakeskuksen alue. Pohjoisosa hankealueesta sijoittuu maa- ja metsätalousvaltaiselle alueelle tai maa- ja metsätalousvaltaiselle alueelle, jolla on erityistä ulkoilun ohjaamistarvetta.



Ote hankealueella voimassa olevasta Pyhäjärven-Leininselän-Urajärven yleiskaavasta.



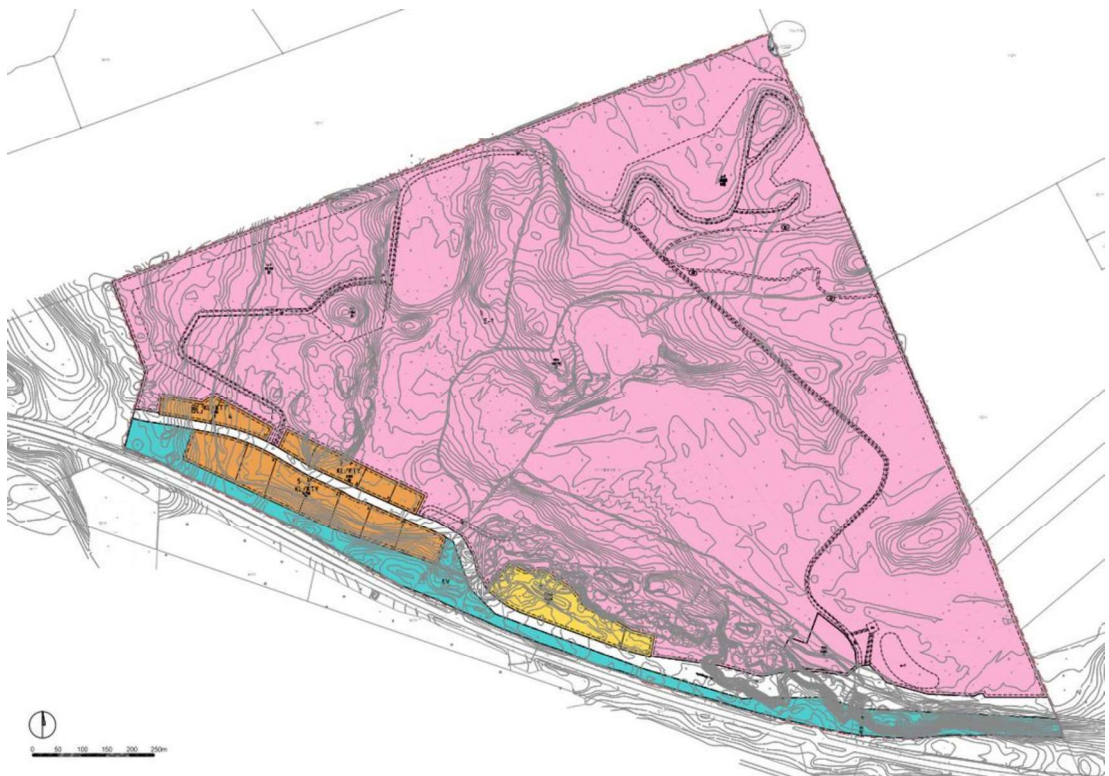
Ote hankealueella voimassa olevasta Kausalan-Kirkonkylän osayleiskaavasta

Asemakaava

Alueen eteläosassa KymiRingin ympäristössä on voimassa oleva Tillolan moottoriurheilukeskuksen asemakaava. Asemakaava on hyväksytty 9.12.2015 ja kaava on tullut voimaan 14.1.2016. Hankealue sijoittuu lähes kokonaisuudessaan asemakaava-alueelle, aivan eteläisintä reunaa lukuun ottamatta.

Alue on osoitettu pääosin erityisalueena, jolle saa rakentaa rakennuksia, rakenteita, laitteita ja maarakenteita, jotka palvelevat moottoriurheilua ja yleisötapahtumia, niihin liittyvää koulutus-, huolto- ja kaupallista toimintaa sekä moottoriajoneuvoilla ja muilla ajoneuvoilla tapahtuvaa ajoharjoittelua.

Asemakaavan lounaisosassa on liike- ja toimitilarakennusten korttelialue. Alueelle saa rakentaa opetus- ja koulutustiloja, toimistorakennuksia sekä ympäristöhäiriöitä aiheuttamattomia teollisuus- ja varistorakennuksia. Valtatien varrella on lisäksi matkailua palvelevien rakennusten korttelialue. Alueelle saa sijoittaa majoitusrakennuksia. Majoitusrakennukset on rakennettava niin, ettei ulkoinen melu asuintiloissa ikkunoiden ollessa suljettuina ylitä 35 dB (LAeq klo 7-22) ja 30 dB (LAeq 22-7).



Ote hankealueella voimassa olevasta Tillolan moottoriurheilukeskuksen asemakaavasta

LAADITTAVAT SELVITYKSET

Kaavoituksen kanssa samaan aikaan tehdään YVA-lain (Laki ympäristövaikutusten arviointimenettelystä) mukainen ympäristövaikutusten arviointi (YVA). Kaavassa

hyödynnetään YVA-menettelyn tuloksia sekä YVA:n yhteydessä tehtäviä selvityksiä, jota ovat mm.:

- Melu- ja välkeselvitys
- Näkymäalueanalyysi
- Maisemaselvitys
- Sosiaalisten vaikutusten arviointi
- Kuvasoitteet voimaloiden näkymisestä
- Arkeologinen inventointi
- Pohjavesiselvitys
- Luontoselvitykset
 - Lintujen kevät- ja syysmuuton seuranta
 - Pöllöselvitys
 - Pesimälinnustonselvitys
 - Metsäkanalintujen soidinpaikat
 - Päiväpetolintuselvitys
 - Luontotyyppi- ja kasvillisuus selvitys
 - Lepakkonselvitys
 - Viitasammakkonselvitys
 - Saukkonselvitys
 - Lumijälkilaskenta, suurpetonselvitys
 - Liito-oravaselvitys

VAIKUTUSTEN SELVITTÄMINEN

Yleiskaavan laadinnan yhteydessä arvioidaan kaavan keskeiset vaikutukset maankäyttö- ja rakennuslain sekä maankäyttö- ja rakennusasetuksen mukaisesti. Vaikutusten arviointi perustuu osaltaan ympäristövaikutusten arviointimenettelyn tuloksiin ja tehtyihin selvityksiin. Kullakin vaikutustyyppillä on erilainen vaikutusalueensa. Osa vaikutuksista rajoittuu aivan tuulivoimaloiden rakennuskohteiden läheisyyteen. Osa vaikutuksista, kuten maisema- ja linnustovaikutukset, saattavat ulottua laajemmalle alueelle. Arvioinnissa hyödynnetään ympäristöministeriön laatimaa ohjeistusta tuulivoimarakentamisesta ja sen vaikutusten arvioinnista. Vaikutusten arviointi suoritetaan asiantuntijatyönä. Arvioinnissa huomioidaan asukkaiden ja muiden osallisten näkemyksiä sekä saatua palautetta.

OSALLISTUMINEN JA TIEDOTTAMINEN

Osalliset

Osallisilla on oikeus ottaa kantaan kaavojen valmisteluun, arvioida sen vaikutuksia ja lausua kaavoista mielipiteensä (MRL 62 §).

MRL 62 § mukaan osallisia ovat kaava-alueiden ja sen vaikutusalueen maanomistajat, asukkaat, alueella toimivat yritykset ja elinkeinon harjoittajat ja työssäkäyvät eli kaikki ne, joiden asumiseen, työntekoon tai muihin oloihin kaavat saattavat huomattavasti vaikuttaa.

Osallisia ovat myös ne viranomaiset, yhdistykset, järjestöt ja yhteisöt, jotka toimivat alueella tai joiden toimialaa kaavassa käsitellään. Näitä ovat ainakin:

Asukkaat, maanomistajat ja muut osalliset:

- Kaavan vaikutusalueen asukkaat
- Kaavan vaikutusalueen maanomistajat ja haltijat
- Yritykset ja elinkeinonharjoittajat
- Virkistysalueiden käyttäjät
- Muut osalliset ja osalliseksi ilmoittautuvat

Yhteisöt, joiden toimialaa suunnittelussa käsitellään:

- Asukkaita edustavat yhteisöt kuten asukasyhdistykset sekä kylätoimikunnat
- Tiettyä intressiä tai väestöryhmää edustavat yhteisöt kuten luonnonsuojeluyhdistykset
- Elinkeinoharjoittajia ja yrityksiä edustavat yhteisöt
- Erityistehtäviä hoitavat yhteisöt tai yritykset kuten energia- ja vesilaitokset
- Muut paikallisella tai alueellisella tasolla toimivat yhteisöt kuten tienhoitokunnat ja vesiensuojeluyhdistykset.

Näitä ovat ainakin:

- Kausalan Kaukolämpö Oy
- Iitin Vesihuolto Oy
- Kouvolan Vesi Oy.
- KSS Energia Oy
- Kymenlaakson Sähkö Oy
- Lahti Energia Oy
- Fingrid Oyj
- Digita Ab
- Telia Finland Oyj
- Fortum Oyj
- Elisa Oyj
- DNA Oyj
- Finavia Oyj
- Fintraffic Lennonvarmistus Oy
- Suomen Erillisverkot Oy
- Ilmatieteen laitos
- Kaakkois-Iitin Metsästäjät
- Radansuun Erämiehet

Viranomaiset, joiden toimialaa suunnittelussa käsitellään:

- Iitin hallintokunnat
- Kouvolan kaupunki
- Päijät-Hämeen liitto
- Hämeen ELY-keskus
- Päijät-Hämeen hyvinvointialue
- Päijät-Hämeen hyvinvointialueen pelastuslaitos
- Päijät-Hämeen alueellinen vastuumuseo
- Museovirasto
- Etelä-Suomen aluehallintovirasto AVI
- Liikenne- ja viestintävirasto Traficom
- Väylävirasto
- LUKE
- Puolustusvoimat
- Metsähallitus
- Metsäkeskus

Suunnittelu- ja päätöksentekovaiheet sekä osallistumismenettelyt

Osallistuminen ja vuorovaikutuksen järjestäminen

Kaavahankkeen etenemistä ja päätöksentekoa voi seurata litin kunnan verkkosivuilta. Osayleiskaavan vireilletulosta, kaavaluonnoksen ja -ehdotuksen nähtävillä olosta sekä kaavan voimaantulosta tiedotetaan julkisesti. Tiedotus järjestetään seuraavien kanavien kautta:

- litinseutu -lehdessä
- litin kunnassa (Rautatienkatu 20-22 sekä kirjasto/yhteispalvelupiste, Kausansaarentie 3, Kausala)
- kirjeillä kaava-alueen ja siihen rajoittuvien kiinteistöjen maanomistajille sekä -haltijoille
- lausuntopyynnöillä (viranomaiset)
- kunnan internetsivuilla www.iitti.fi -> Asuminen ja ympäristö -> Rakentaminen -> Kaavoitus -> Vireillä olevat kaavahankkeet ja www.iitti.fi -> Kuulutukset
- yleisötilaisuuksissa

Nähtävilläoloina osalliset voivat esittää mielipiteitään osallistumis- ja arviointisuunnitelmasta sekä kaavan valmisteluaineistosta (kaavaluonnos). Kaavaehdotuksesta voi tehdä kirjallisia muistutuksia. Kaavoituksen tavoitteita ja osallistumismahdollisuuksia koskevia mielipiteitä, suunnittelualuetta tai alueen olosuhteita koskevaa tietoa sekä kaavoitusta koskevia toiveita voi antaa kaavan laatijalle ja kaavavalmistelijalle koko kaavoitusprosessin ajan joko suullisesti tai kirjallisesti, yhteystiedot ovat tämän suunnitelman lopussa.

Hankkeen aikana järjestetään yleisötilaisuudet OAS-, kaavan valmistelu- ja kaavaehdotusvaiheessa. Tarvittaessa yleisötilaisuudet järjestetään etäyhteyksin. Hankkeesta järjestetään MRL 66 §:n ja MRA 18 §:n mukaisesti viranomaisneuvottelut.

Kaavan vireilletulo

Suunnitteluprosessi käynnistyi kunnanhallituksen päätettyä kaavan vireilletulosta. OAS asetetaan nähtäville 30 päivän ajaksi, jolloin siitä pyydetään lausuntoja ja osallisilla on mahdollisuus lausua siitä mielipiteensä.

Kaavan valmisteluvaihe

Kaavan laatimisvaiheen aineisto (kaavaluonnos, kaavaselostus, tarvittavat selvitykset) asetetaan nähtäville 30 päivän ajaksi, jolloin siitä pyydetään lausuntoja ja osallisilla on mahdollisuus lausua mielipiteensä (MRA 30 §:n mukainen kuuleminen).

Kaavaehdotusvaihe

Kaavaehdotus asetetaan nähtäville vähintään 30 päivän ajaksi (MRL 65 §, MRA 19 §). Kaavaehdotuksesta pyydetään lausuntoja ja osalliset voivat esittää siitä mielipiteensä (muistutuksen).

Kaavan hyväksyminen

Kaavan hyväksyy kunnanhallituksen käsittelyn jälkeen kunnanvaltuusto. Hyväksymispäätöksestä tiedotetaan Hämeen ELY-keskukselle ja niille, jotka ovat sitä kirjallisesti pyytäneet. Kaavan hyväksymisestä ja voimaantulosta kuulutetaan litin kunnan nettisivuilla ja litinseutu -paikallislehdessä (MRA 94 ja 93 §).

Valitus

Osallisilla ja kunnan jäsenillä on mahdollisuus valittaa litin kunnanvaltuuston päätöksistä Hämeenlinnan hallinto-oikeuteen.

KAAVOITUKSEN KULKU JA TAVOITTEELLINEN AIKATAULU

Osayleiskaavan laadinnan tavoiteaikataulu

Työvaihe	Tavoiteaikataulu
Osallistumis- ja arviointisuunnitelma	02/2023
Kaavan valmisteluvaihe (kaavaluonnos)	2/2023–11/2023
Kaavaehdotusvaihe	12/2023–3/2024
Kaavan viimeistely ja hyväksyminen	4–8/2024

Kaavoituksen kanssa rinnakkain tehdään YVA-lain mukaista ympäristövaikutusten arviointimenettelyä. Tarkoituksena on, että prosessit etenevät rinnakkain, ja yleisötilaisuuksissa kerrotaan sekä YVA:n että kaavan tilanteesta.

Ympäristövaikutusten arviointimenettelyn (YVA) tavoiteaikataulu

Työvaihe	Tavoiteaikataulu
YVA-ohjelman laadinta	10/2022–2/2023
YVA-ohjelma nähtävillä ja yhteysviranomaisen lausunto	2–3/2023
YVA-selostuksen laadinta	4/2023–10/2023
YVA-selostus nähtävillä ja yhteysviranomaisen perusteltu päätelmä	11/2023–3/2024

YHTEYSTIEDOT

Tätä osallistumis- ja arviointisuunnitelmaa on saatavissa litin kunnankirjaston litti-pisteessä (Kausansaarentie 3), minkä lisäksi se on nähtävänä kunnan internetsivuilta www.iitti.fi. Osallistumis- ja arviointisuunnitelmasta voi antaa palautteen osoitteeseen: litin kunta, kirjaamo, PL 32, 47401 Kausala tai sähköpostitse osoitteeseen: kirjaamo.iitinkunta@iitti.fi

litin kunta

tekninen johtaja Harri Hoffrén
puh. 040 485 4037
harri.hoffren@iitti.fi

Hankkeesta vastaava

ABO Wind Oy
Elina Arponen
puh. 050 359 3366
elina.arponen@abo-wind.fi

Kaavaa laativa konsultti

Arkkitehtuuritoimisto B&M Oy
arkkitehti Tuomas Seppänen
puh. 0400 575 517
tuomas.seppanen@bm-ark.fi