

HIRSISTEN ASUINRAKENNUSTEN SIJOITTAMINEN KAUSALAN JA POHJANMÄEN ALUEELLE

Ympltk Hirsisten asuinrakennusten rakentamisinnostus on kasvanut viime vuosista. Toteutettuja hirsitaloalueita on Ainolan alueella 3 rakennuspaikkaa ja Pohjanmäen alueella 5 kpl.

Kunnanhallituksen kaavoitusjaosto käsitteli periaatteellisesti asiaa 22.5.1995 ja totesi, että hirsitaloalueita voidaan laajentaa. Uudet rakennuspaikat tulisi kuitenkin sijoittaa nykyisten hirsitaloalueiden läheisyyteen.

Rakennuskaava-alueiden rakennuslupien myöntäminen on delegoitu rakennustarkastajalle. Jotta ympäristölautakunnan näkemys alueiden rakentumisesta tulisi painotetummin esille, tulisi ympäristölautakunnan ottaa kantaa siihen, minne hirsisten pientalojen rakentaminen sallitaan.

Liite 5 Esityslistan liitteenä 5 on kaavakartat toteutetuista hirsitaloalueista.

Rakennustarkastajan ehdotus:

Ympäristölautakunta päättää, että uusia hirsisiä (höylähirsi, lamellihirsi) asuinrakennuksia voidaan sijoittaa Ainolan alueen kortteliin 910 rakennuspaikat 1 ja 2 sekä Pohjanmäen kortteliin 21.

Päätös:

Keskustelun kuluessa Riitta Heiskanen esitti, että muitakin hirsirakennustapoja kuin höylä- ja lamellihirsi tulisi sallia. Ehdotusta ei kannatettu, joten se raukesi.

Keskustelun jälkeen lautakunta hyväksyi ehdotuksen yksimielisesti.

Pöytäkirjantarkastajien nimikirjaimet

Toimikunta

Lautakunta

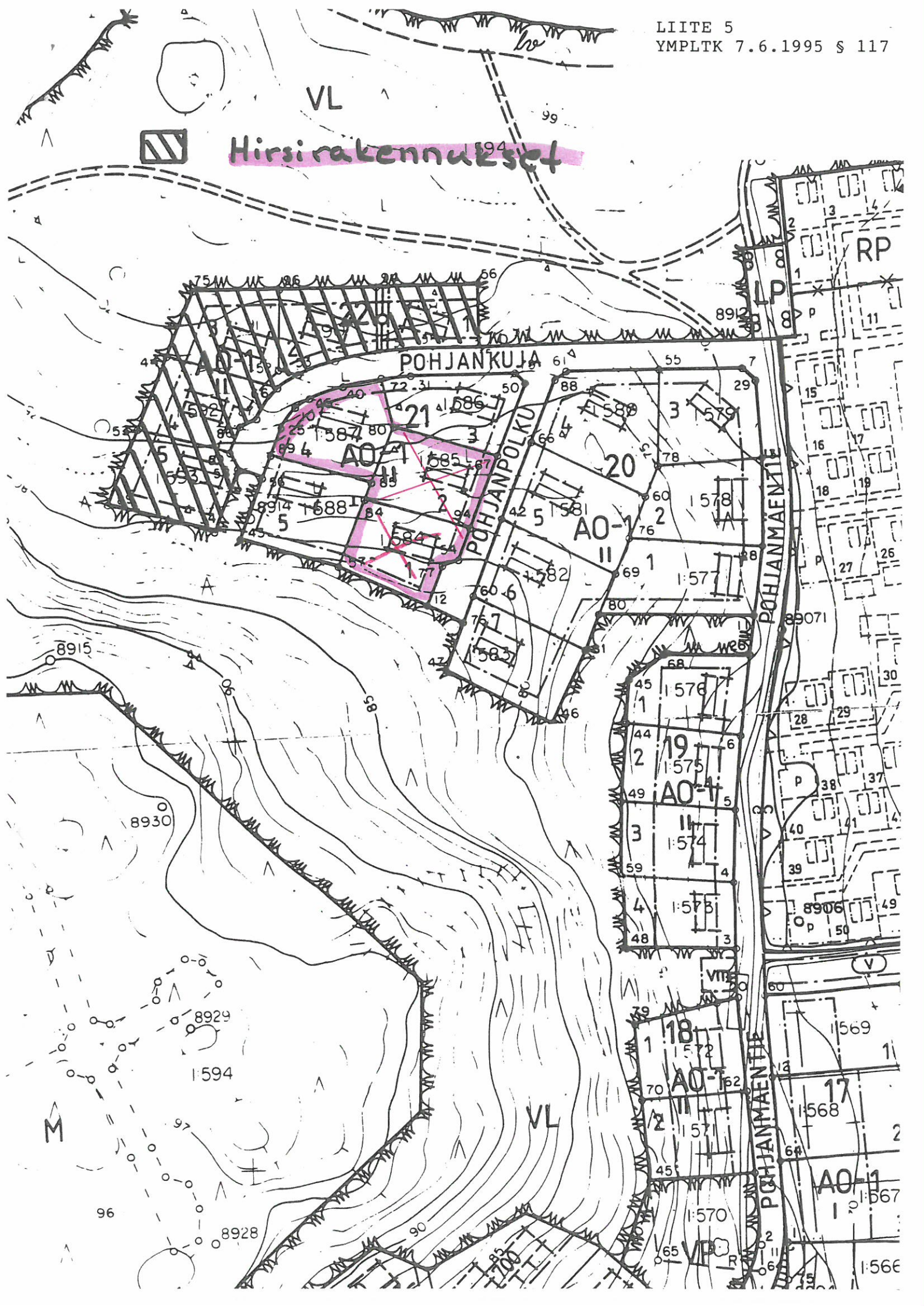
Hallitus

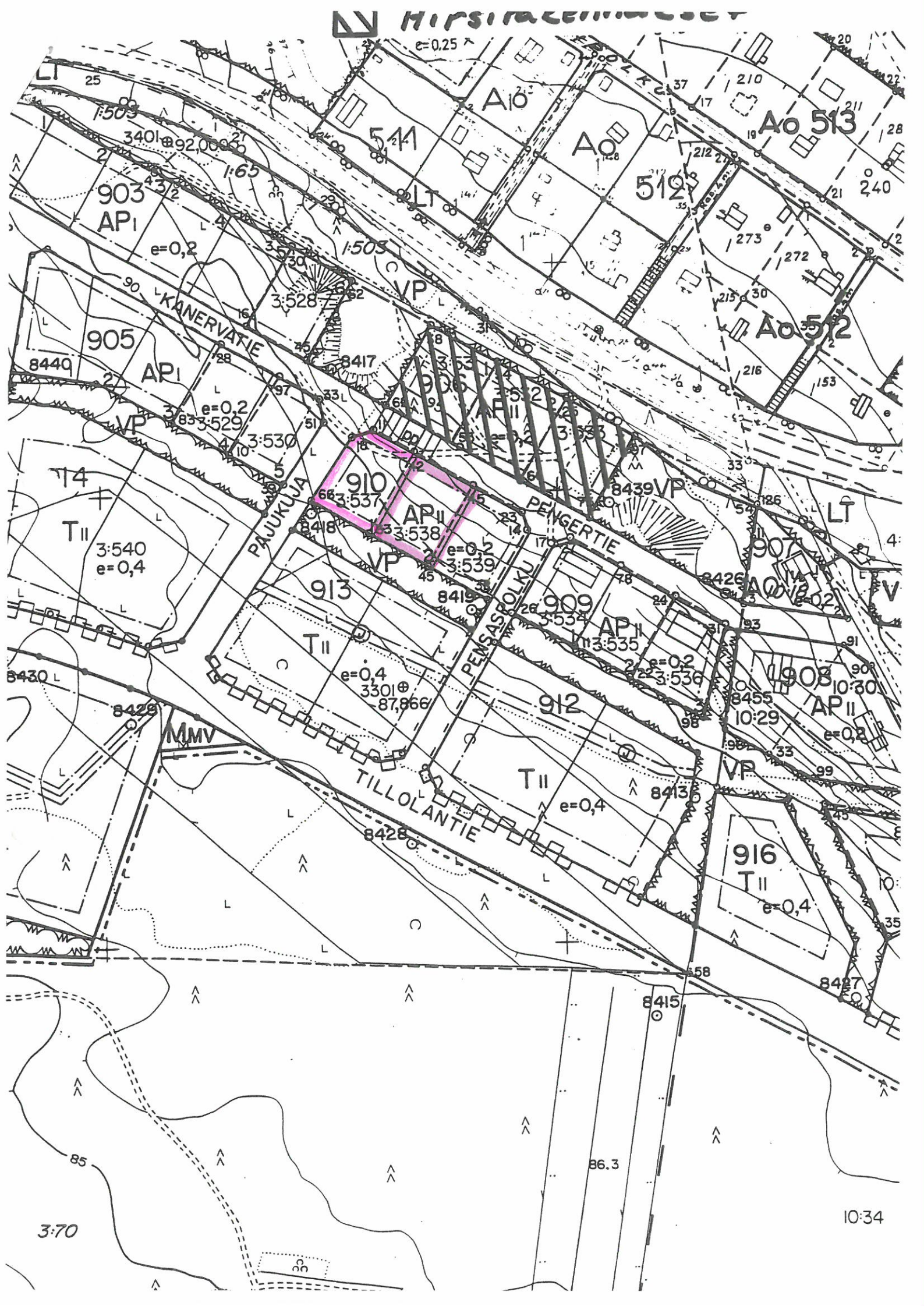
Valtuusto

Toimeenpano



Hirsi rakennukset





3:70

10:34