



Ihastu Iittiin!

Iitin kunta

Talousarvio 2020

Taloussuunnitelma 2021 - 2022

Kunnanhallitus 2.12.2019 § 263
Kunnanvaltuusto 10.12.2019 § 50

444/02.01.00/2019

Sisälllys

Yleinen osa.....	2
Johdanto	2
Yleinen taloudellinen kehitys	2
Väestö.....	4
Työllisyys.....	7
Työpaikat ja työvoima	8
Talousarvion sitovuus	11
Tilivelvolliset	11
Talousarvion käyttösuunnitelmat.....	11
Talousarvio lyhyesti	12
Kunnan henkilöstö.....	13
Strategiaosa	14
Kuntastrategia	14
Kunnan omistajapoliittiset linjaukset ja tavoitteet konsernijohdolle	14
Käyttötalousosa	16
HALLINTOPALVELUT	16
Demokratiapalvelut Toimielin: Useita	16
Kehittämispalvelut Toimielin: Kunnanhallitus	18
Sisäiset palvelut Toimielin: Kunnanhallitus	21
PERUSTURVAPALVELUT.....	23
Sosiaalipalvelut ja perusterveydenhuolto Toimielin: kunnanhallitus	23
Erikoissairaanhoido Toimielin: Kunnanhallitus.....	25
SIVISTYSPALVELUT	16
Koulutuspalvelut Toimielin: Koulutuslautakunta	27
Varhaiskasvatus Toimielin: Koulutuslautakunta	32
Kirjasto- ja kulttuuripalvelut Toimielin: Kult. - ja vapaa-aika ltk.....	35
Vapaa-aikapalvelut Toimielin: Kulttuuri- ja vapaa-aikalautakunta.....	38
TEKNISET PALVELUT	41
Yhdyskuntapalvelut Toimielin: Tekninen lautakunta	41
Kiinteistöpalvelut Toimielin: Tekninen lautakunta	44
Rakennusvalvonta Toimielin: Rakennuslautakunta	46
Tuloslaskelmaosa.....	48
Investointiosa	50
Kiinteä omaisuus	50
Talorakennus	50
Julkinen käyttöomaisuus	52
Osakkeet ja osuudet	55
Investoinnit yhteensä	55
Rahoitusosa	58
Yhteenvetotaulukot.....	61

Yleinen osa

Johdanto

Talousarviokirja on koottu siten, että ensin on yleinen osa, joka sisältää mm. lähtökohtatiedot ja yleisperustelut. Yleisperusteluissa voidaan esittää esimerkiksi tietoja kunnan taloudellisesta asemasta, arvioita kehitysnäkymistä yms.

litin kunnalle on hyväksytty vuonna 2018 kuntastrategia. Strategiaosassa on viitattu tähän asiakirjaan ja esitely strategian yhteenvetosivut. Koko strategia on saatavissa erillisenä asiakirjana kunnan verkkosivuilta tai kunnanvirastojen palvelupisteistä.

Talousarvion käyttötalousosassa valtuusto on asettanut tehtäväkohtaiset tavoitteet sekä osoittanut tavoitteiden edellyttämät tuloarviot ja määrärahat tehtävien hoitamiseen.

Tuloslaskelmaosassa seurattavia määrärahoja ja tuloarvioita ovat verotulot, valtionosuudet, rahoitustulot ja -menot sekä satunnaiset erät.

Investointiosassa valtuusto hyväksyy kustannusarviot, määrärahat ja tuloarviot hankkeille tai hankeryhmillä. Hankkeet ja hankeryhmät voidaan ryhmitellä tarvittaessa toimielimittäin ja tehtävittäin. Investointiosassa tai sen perusteluissa määritellään valtuustoon nähden sitova taso. Investoinnin hankintamenoa varataan määräraha arvioidun rahan käytön mukaisena. Määrärahaan talousarviossa ei vaikuta se, onko investointia varten muodostettu investointivaraus.

Rahoitusosassa valtuusto päättää, mitkä rahoitusosan erät ovat sitovia määrärahoja ja tuloarvioita. Esimerkiksi antolainojen ja lainakannan muutosten osalta määritellään valtuustoon nähden sitova taso.

Yleinen taloudellinen kehitys

Kuntatalouden kehitys vuosina 2020 – 2022 (Valtiovarainministeriö, kuntatalousohjelma 2020-2023)

Kuntatalous vuonna 2019

Kuten kevään 2019 teknisessä kuntatalousohjelmassa arvioitiin, kuntatalous heikkeni selvästi vuonna 2018. Kuntatalouden heikkenemisen taustalla oli kuntatalouden toimintamenojen kasvun nopeutuminen ja investointien kasvu erityisesti kunnissa. Talouden ja työllisyyden hyvästä kehityksestä huolimatta kuntien verotulot kääntyivät laskuun muun muassa ennakoituja korkeampien veronpalautusten vuoksi. Kuntien tulopohjaa heikensi myös valtionosuuksien väheneminen.

Tilastokeskuksen julkaisemien neljännesvuositilastojen perusteella kuntatalouden menojen kasvu jatkuu vuonna 2019. Samanaikaisesti toimintatulojen kasvu on maltillista ja verotulojen kasvu jää odotettua vaikeammaksi. Verotulojen kertymään on kuluvana vuonna vaikuttaneet useat tekijät, joiden ennustaminen ja ennakointi on ollut hankalaa. Kuluvana vuonna veroennustetta alentaa suhdannenäkymien heikentymisen lisäksi verotuksen järjestelmämuutokset: ennakkopidätysmenettelyn muutokset ja tulorekisterin käyttöönotto. Kuntatalouden tuloksen arvioidaan heikkenevän kuluvana vuonna selvästi, kun vielä kevään kuntatalousohjelmassa sen arvioitiin hieman paranevan edellisvuodesta.

Valtiovarainministeriön kansantalousosaston laatiman kehitysarvion perusteella kuntatalouden kehitysnäkymät pysyvät huolestuttavan heikkoina koko kehyskauden 2020-2023, ja tulojen ja menojen epätasapaino

pysyy vuosina 2020–2023 mittavana. Toimintamenojen kasvun arvioidaan jatkuvan keskimäärin 3,4 prosentin vuosivauhdilla. Menojen kasvua lisäävät niin sosiaali- ja terveystalouden kysynnän kasvu, hallitusohjelman toimenpiteet, ansiotason oletettu kasvu kuin kuntien investointipaineet. Samanaikaisesti verotulojen arvioidaan kasvavan keskimäärin 2,7 prosentin ja valtionapujen 4,2 prosentin vuosivauhdilla. Kuntatalouden lainanottotarvetta heijastava toiminnan ja investointien rahavirta on kehitysarviossa kehyskaudella 1,9–2,7 mrd. euroa negatiivinen.

Kuntatalouden näkymiä heikentävät myös väestörakenteen muutoksesta aiheutuva kasvava menopaine ja suhdannetilanteen heikkeneminen. Mahdollisuudet menopuolen sopeutukseen on erityisesti pienimmissä kunnissa usein jo pitkälti käytetty, joten kunnallisveroprosentteihin kohdistuu lähivuosina huomattavaa korotuspainetta ja kuntatalouden velkaantuminen uhkaa kasvaa.

Kuntataloudelle on tyypillistä, että vuosittaiset vaihtelut voivat olla suuriakin, eikä yhden vuoden heikommän tai vahvemman kehityksen perusteella voi tehdä pitkälle meneviä johtopäätöksiä kuntatalouden kehityssuunnasta. Näyttää kuitenkin siltä, että kuntatalouden tilannekuva on synkempi, kuin vielä edellisessä kuntatalousohjelmassa arvioitiin.

Kuntatalouden kehitysnäkymät vuosina 2019-2023

Kuntatalouden menojen kasvu jatkuu noin 3,4 prosentin vuosivauhdilla koko kehyskauden. Toimintamenoja kasvattavat mm hallituksen päättämät uudet toimenpiteet ja palvelutarpeen kasvu, joka johtuu pääosin ikärakenteen muutoksesta.

Työttömyysasteenlasku ja työvoimakapeikkojen lisääntyminen aiheuttavat palkkapaineita työmarkkinoille, joiden arvioidaan näkyvän ansiotason nousuna. Sosiaali- ja terveystalouden palvelutarpeen kasvupaine kohdistuu kehitysarviossa kuntatalouteen koko kehyskauden maakunta- ja sote-uudistuksen kaatumisen vuoksi.

Lisäksi kuntatalouden investointipaineet pysyvät mittavina. Kuntatalouden toiminnan- ja investointien rahavirta pysyy noin 1,2– 1,7 mrd. euroa negatiivisena kehyskaudella. Paikallishallinto ei saavuta sille asetettua rahoitusasematavoitetta vuonna 2019. Vuosina 2021–2023 toiminnan ja investointien rahavirta näyttää olevan negatiivinen kaikissa kuntakoryhmissä jokaisena tarkasteluvuonna.

Kehityksen arvioidaan olevan heikointa alle 6 000 asukkaan kunnissa, mikä johtuu ennen kaikkea verorahojen keskimääräistä heikommasta kehityksestä. Alijäämäisten kuntien lukumäärän arvioidaan kasvavan lähes joka vuosi ja olevan huomattavasti korkeammalla tasolla kuin viimeisissä tilinpäätösarviossa vuonna 2018. Alijäämäisistä kunnista yli puolet olisi alle 6 000 asukkaan kuntia.

Vuonna 2020 tuloveroprosentin korotuspainetta olisi melkein 90 prosentilla kunnista, ja yli puolella kuntia korotuspaine olisi yli 3 prosenttiyksikköä. Alle noin 10 prosentilla kunnista näyttäisi puolestaan olevan laskennallinen mahdollisuus veroprosentin alentamiseen, mutta lähes puolella niistä alentamismahdollisuus jää alle yhden prosenttiyksikön. Keskeisin havainto on kuntien eriytyminen. Ilman rakenteellisia uudistuksia kuntien eriytymiskehitys uhkaa jatkua kiihtyvänä, samoin veroprosenttien ääripäiden erot uhkaavat kasvaa.

Kuntatalouden tilanne heikkeni huomattavasti viime vuonna. Kuntatalouden tulot laskivat edellisvuodesta ja samaan aikaan menot kasvoivat viime syksynä arvioitua nopeammin. Toimintamenot jatkavat kasvuaan koko kehyskauden. Väestön ikärakenteen muutos kasvattaa kuntatalouden palvelutarvetta noin 0,5 prosenttia vuosittain. Työttömyysasteen laskiessa ja työvoimakapeikkojen lisääntyessä kansantalouden ansiotason nousun arvioidaan kohoavan noin 3 prosentin tuntumaan lähivuosina, minkä arvioidaan heijastuvan myös kuntatalouteen menopaineena. Myös investointimenot jatkavat kasvuaan, sillä sairaaloiden ja koulujen rakentaminen sekä infrainvestoinnit jatkuvat vilkkaana.

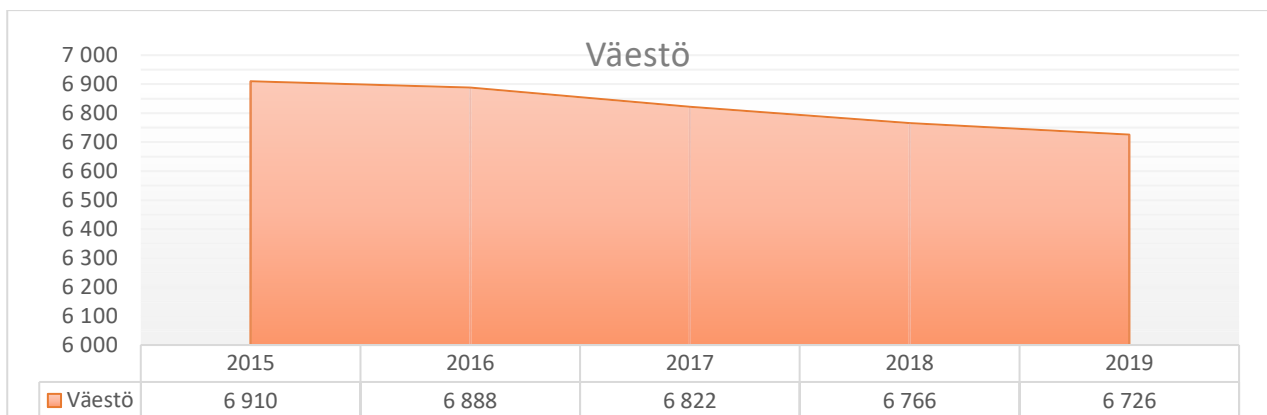
Kuntatalouden tulojen ja menojen epätasapaino pysyy vuosina 2020–2023 mittavana. Siksi kuntatalouden lainanottotarvetta heijastava toiminnan ja investointien rahavirta on kehitysarviossa kehyskaudella 1,2–1,7 mrd. euroa negatiivinen. Kuntatalouden lainakanta kasvaa kehyskaudella nopeasti. Korkotaso on pysytellyt viime vuosina matalalla tasolla, mutta sen odotetaan nousevan pikkuhiljaa keskipitkällä aikavälillä. Kuntatalouden vakauden turvaaminen edellyttää rakenteellisia uudistuksia.

(Valtionvarainministeriön julkaisu – 2019:52)

Tilastotiedot

Väestö

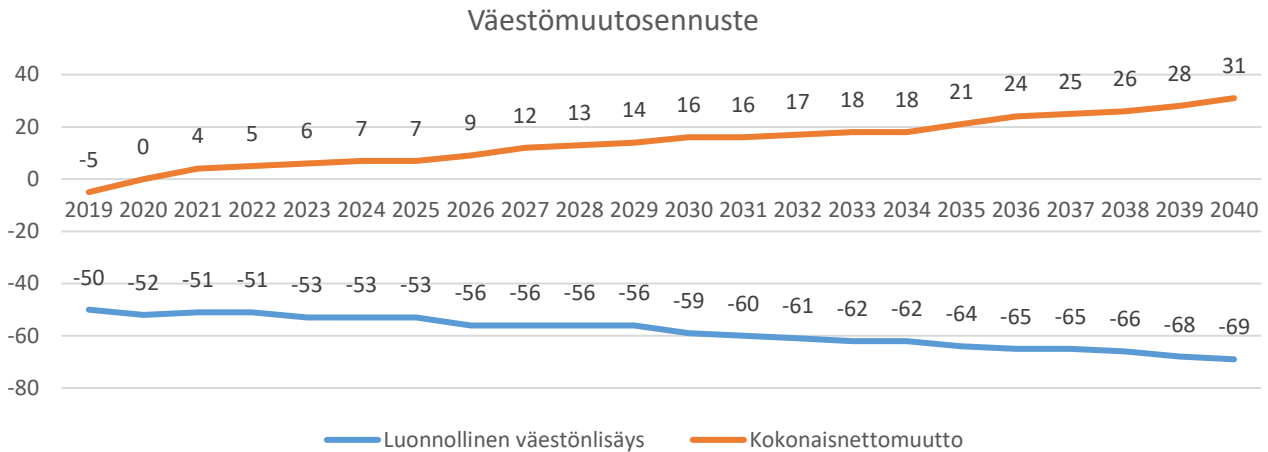
Iitin kunnan väestön määrä oli elokuun 2019 lopussa 6726 eli 40 henkeä (-0,59%) vähemmän kuin vuoden alussa.



Ennustetut väestömuutokset

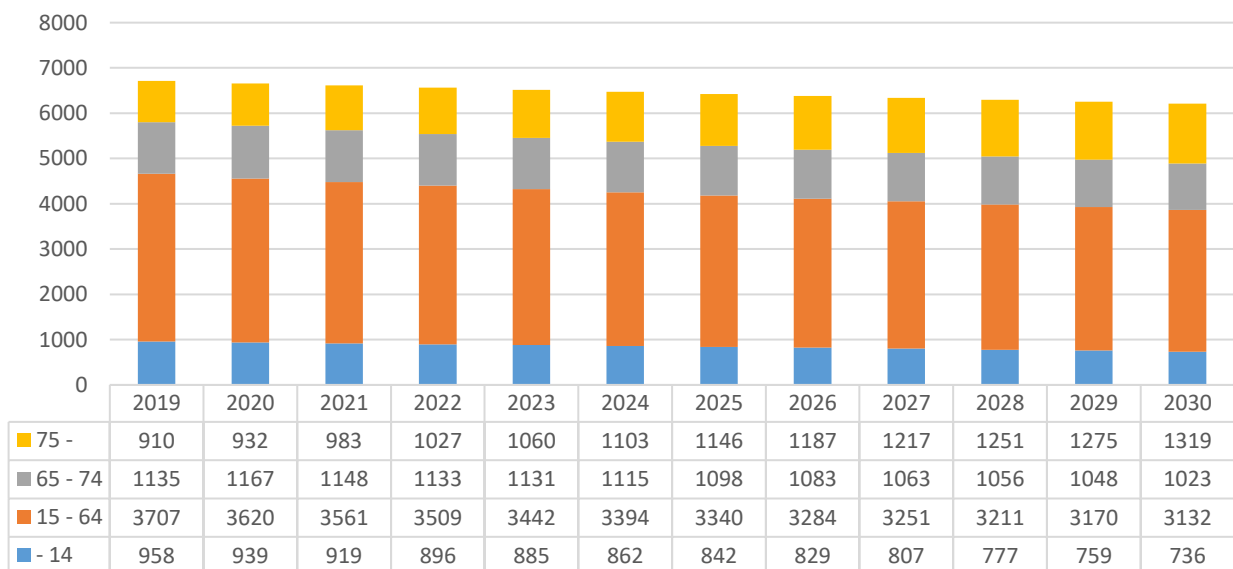
Tilastokeskuksen kuntakohtaiset väestöennusteet on päivitetty syksyllä 2019. Verrattaessa 2019 väestöennustetta vuosina 2015 ja 2018 laadittuihin väestöennusteisiin, koskevat suurimmat erot väkiluvun kehityksen ohella lyhyellä aikavälillä nuorten, ja pidemmällä aikavälillä työikäisen väestön määrän ennustettua kehitystä. Ennustetta laadittaessa ei oteta huomioon taloudellisten, sosiaalisten eikä muiden yhteiskunta- tai aluepoliittisten päätösten mahdollista vaikutusta tulevaan väestönkehitykseen. Trendilaskelman luonteen mukaisesti ennusteessa projisoidaan menneen kehityksen jatkuvan tulevaisuudessa.

Väestöennusteen tehtävä on tarjota päättäjille työkaluja sen arvioimiseksi, tarvitaanko toimia, joilla väestökehitykseen yritettäisiin vaikuttaa. Päätöksentekijöiden tulisi arvioida ennusteen osoittaman väestökehityksen suotavuus ja ryhtyä tarvittaessa toimenpiteisiin ennusteen toteutumisen estämiseksi, mikäli ennusteen osoittama väestökehitys ei ole toivottu.



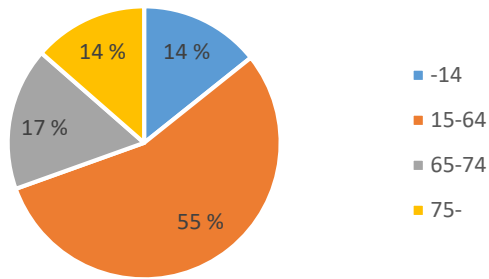
Tilastokeskuksen ennusteessa kokonaisnettomuuton arvioidaan litissä olevan positiivinen ensimmäisiä ennustejakson vuosia lukuun ottamatta ja kasvavan selkeästi kohti ennustejakson loppua. Netto muutto ei kuitenkaan riitä korvaamaan luonnollisen väestönlisäyksen negatiivista nettosummaa.

Väestöennuste 2019-2030 (tilastokeskus 2019)

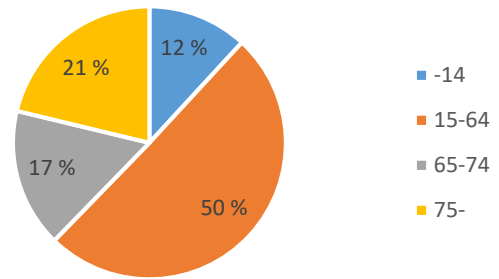


Pylväskaaviossa on havainnollistettu ikärakenteen muutos absoluuttisina lukuina. Alla olevat ympyräkaaviot kertovat rakenteen muutoksen erot prosentuaalisesti jakson alun (2019) ja ennustejaksonlopun (2030) tilanteen mukaisina. Noin kymmenessä vuodessa alle 14 vuotiaiden osuuden arvioidaan laskevan kaksi prosenttiyksikköä 15-64 vuotiaiden 5 prosenttiyksikköä ja vastaavasti yli 75 vuotiaiden osuuden kasvavan 7 prosenttiyksikköä.

Ikärakenne 2019



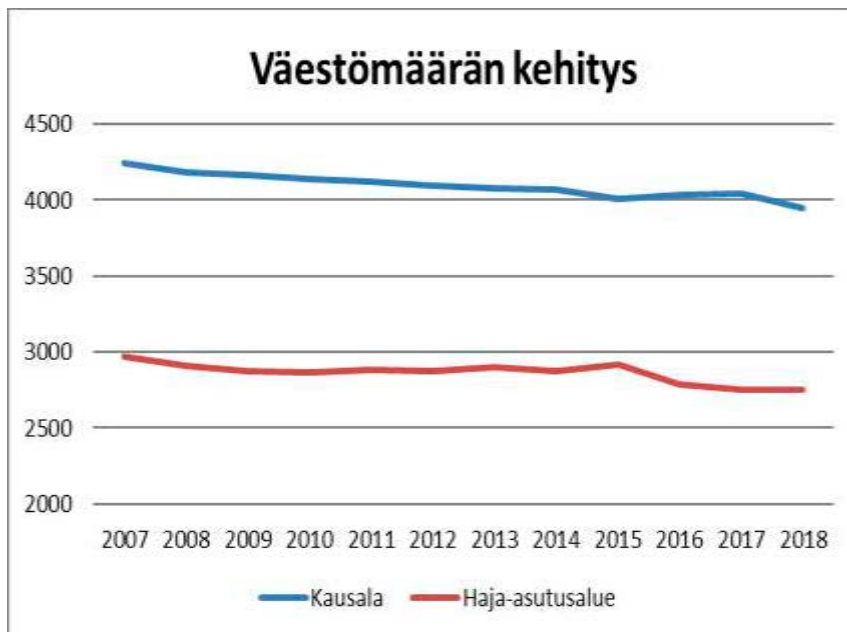
Ikärakenne 2030



Huoltosuhte

Väestöllinen huoltosuhte	2020	2021	2022	2023	2024	2025	2026	2027	2028	2029	2030
litti	83,9	85,7	87,1	89,4	90,7	92,4	94,4	95,0	96,0	97,2	98,3

Alueellinen väestönkehitys kunnan sisällä

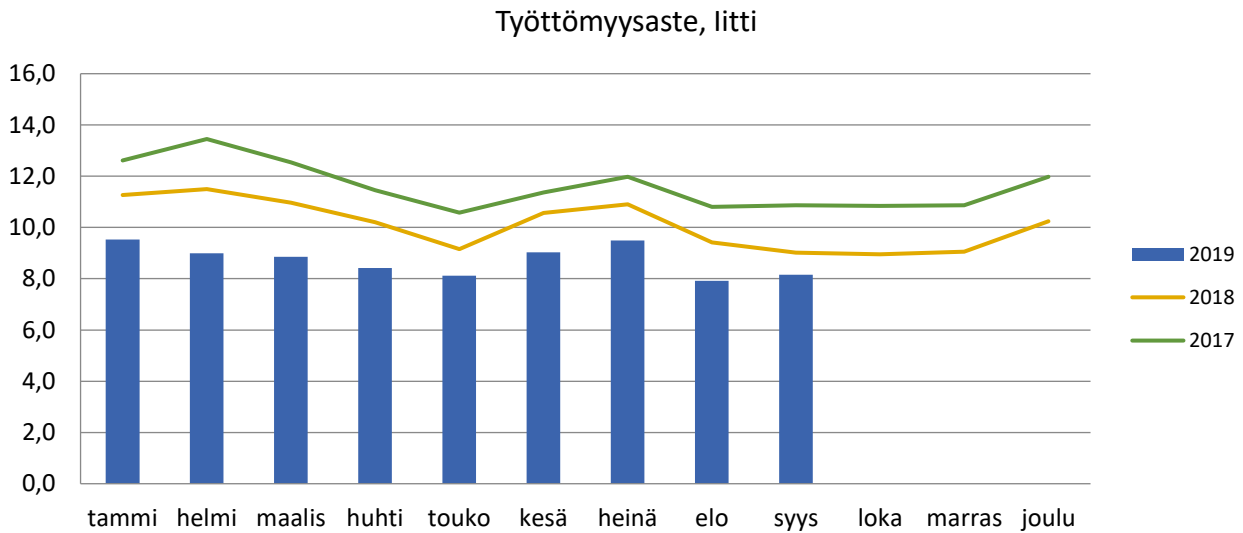


Väestön kehitys Kausalan (Kausala, Myllytöyry, Jänispaju, Kaivomäki, Anttila, Sampola) ja haja-asutusalueiden osalta

Kausalan alueen väestömäärän osuus koko väestöstä on syyskuussa 2018 58,9 prosenttia (59,5 % v. 2017). Vuoden aikana Kausalan osuus väestömäärästä on laskenut 0,6 prosenttia, mistä johtopäätöksenä voidaan esittää, että kunnasta poismuutto ja luonnollinen väestön vähenemä ovat kohdistuneet merkittävältä osin Kausalan alueelle.

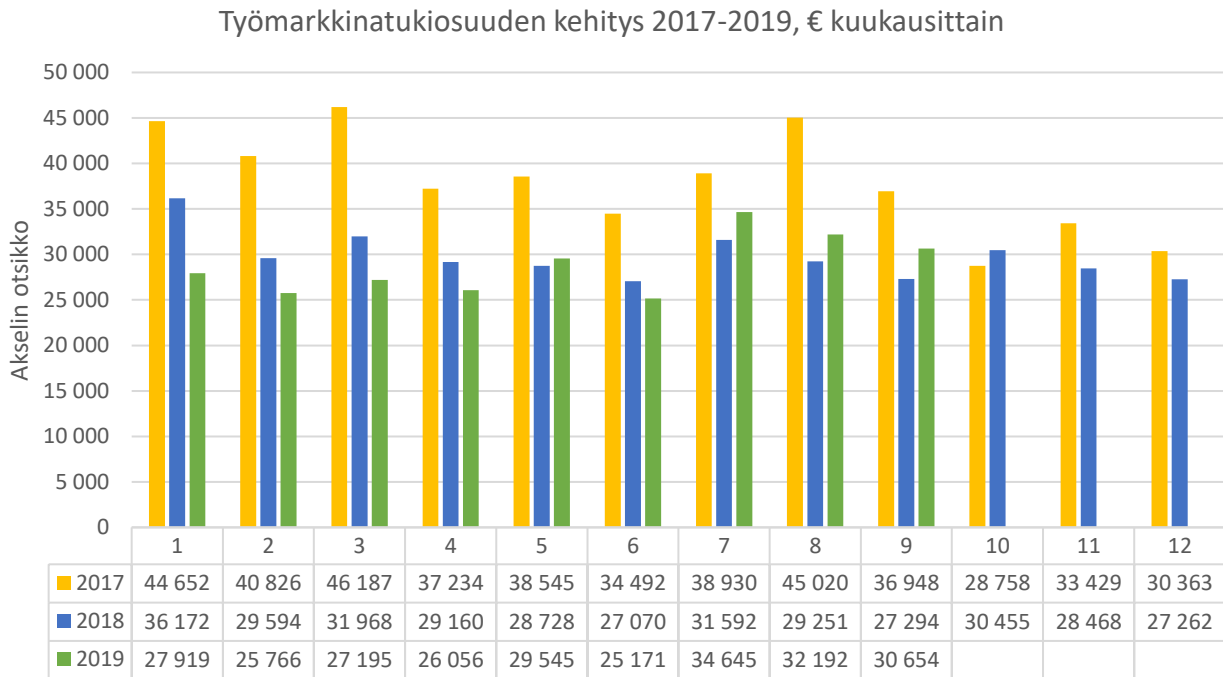
Työllisyys

litin työllisyys on ollut usean vuoden ajan Kymenlaakson ja Päijät-Hämeen maakuntien keskimääräistä tasoa parempi. Syyskuun 2019 lopussa työttömyysaste litissä oli 8,2 %, kun se vuotta aiemmin oli 9,1 %.



30.9.2019	Muutos ed. vuoteen			Keskimäärin	
	Henkilöä	Henkilöä	%	Henkilöä 2019	Henkilöä 2018
Työttömien määrä	243	-30	-11,0	260	313
josta miehet	150	-15	-10,0	141	171
josta naiset	108	-15	-12,2	119	142
Pitkäaikaistyöttömät	63	-33	-34,4	64	103
Nuoret (alle 25 v)	25	1	4,2	26	25
Työttömyysaste, %	8,2	-0,9	-9,6	8,7	10,3

Kunnan maksuosuus työmarkkinatuesta



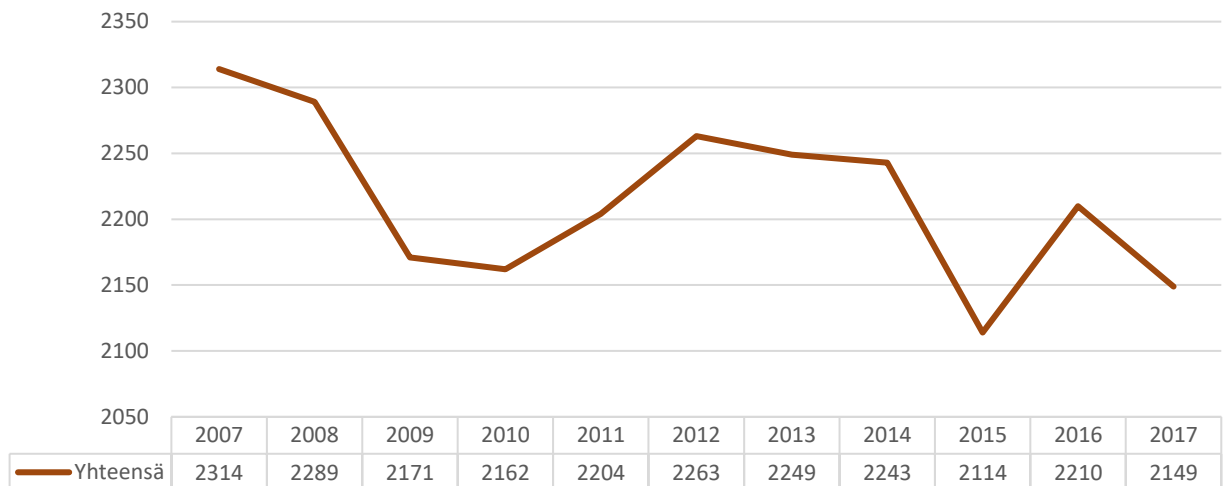
Tammi-syyskuu	Saajat	Korvatut päivät	Kunnan osuus euroa
2017	888	18 627	362 834
2018	711	14 858	270 829
2019	716	14 583	259 143

Kunnan maksama osuus työmarkkinatuesta on laskenut 4,3 prosenttia edellisen vuoden tammi-syyskuun määrään nähden ja arvio koko vuoden toteumaksi 2019 on noin 350 000 euroa.

Työpaikat ja työvoima

Tilastokeskuksen mukaan litissä oli työpaikkoja v. 2017 yhteensä 2149, eli 61 enemmän kuin v. 2016. Tilastollisesti työpaikat ovat vähentyneet pääosin rakentamisen, tukku- ja vähittäiskaupan sekä kuljetuksen ja varastoinnin toimialoilla. Teollisuuden ja maa- ja metsätalouden toimialoilla työpaikkojen määrä on säilynyt lähes ennallaan ja terveys- ja sosiaalipalveluissa jopa lisääntynyt.

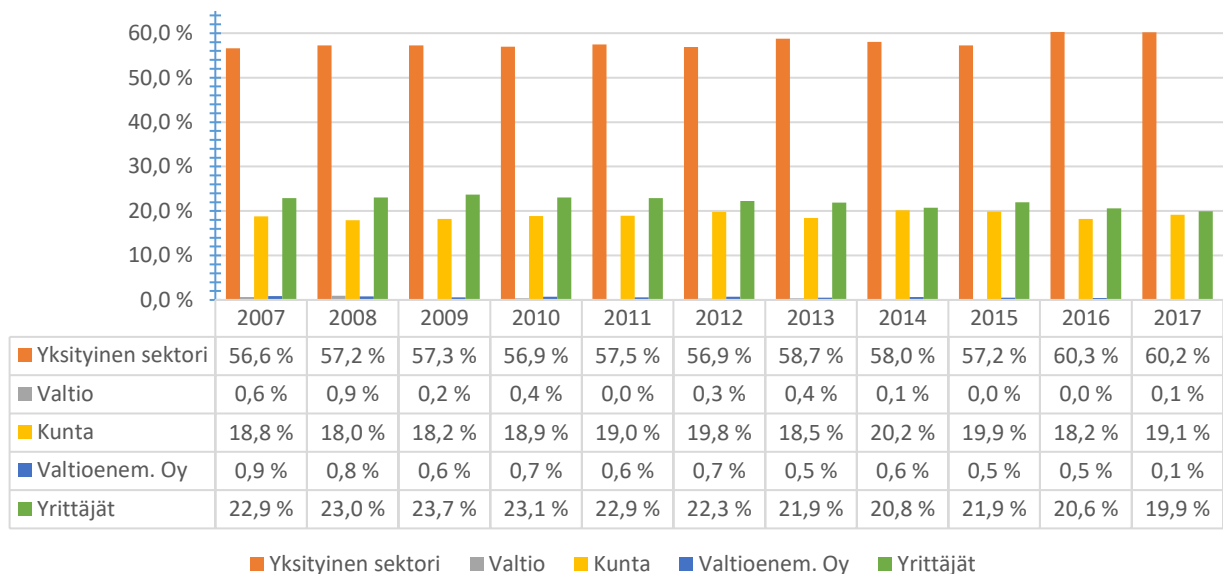
litin työpaikat

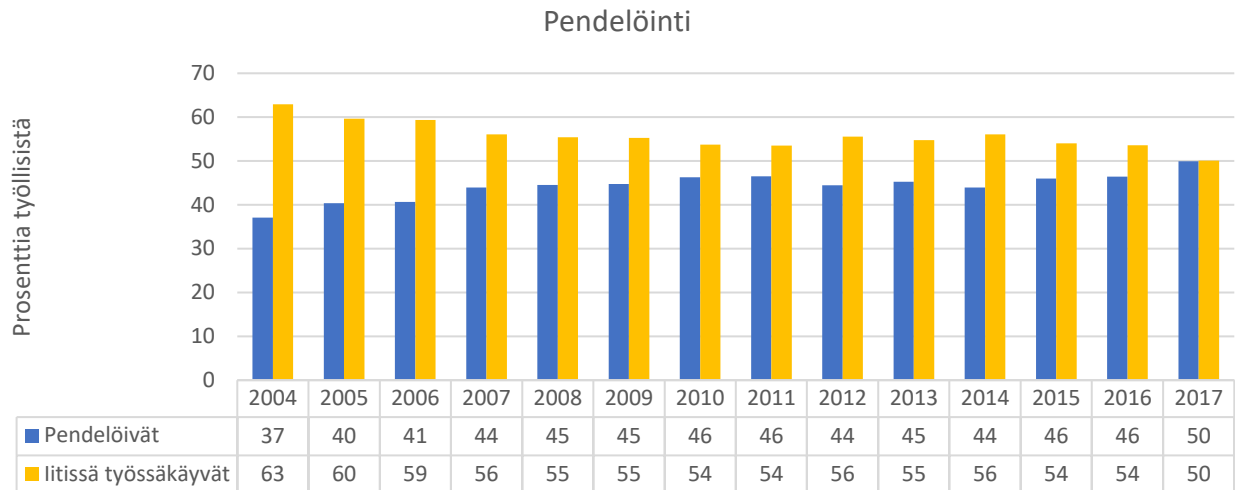


Valtaosa litin työpaikoista on yksityisellä sektorilla. Seuraavaksi eniten työpaikkoja on yrittäjä- ja kuntasektoreilla. Muiden sektoreiden osuus on lähes olematon.

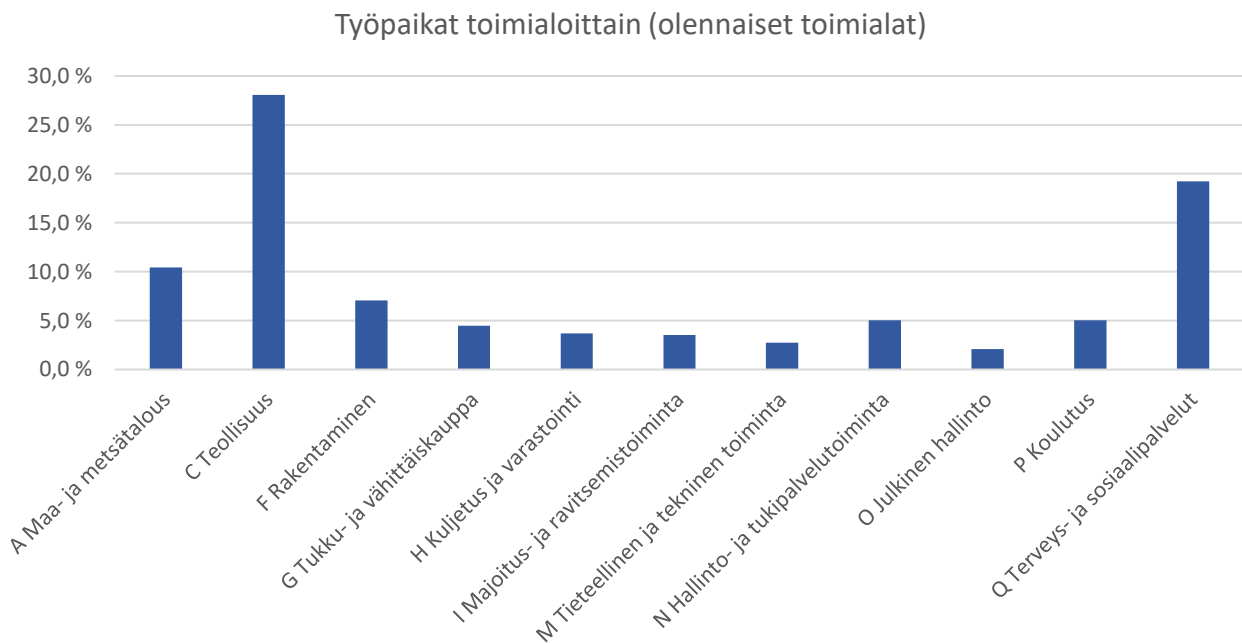
litin työpaikkaomavaraisuus oli vuoden 2017 tiedoilla laskettuna 82 prosenttia, kun laskentatekijöinä käytetään Tilastokeskuksen tietoja alueella työssäkäyvistä (työpaikat) ja työllisistä yhteensä.

litin työpaikkojen jakauma työntajasektoreittain





Pendelöivien työntekijöiden lukumäärä on Tilastokeskuksen mukaan kasvanut tasaisesti ja vuonna 2017 Iitissä työssäkäyvien ja pendelöivien työllisten määrä on ollut tasoissa.



Työpaikkojen toimialoista olennaisimmat kunnassa ovat suuruusjärjestyksessä teollisuus, terveys- ja sosiaalipalvelut, maa- ja metsätalous rakentaminen.

Vuoden 2020 talousarvion laadintaperusteet

Veroperusteet ovat, kunnan tuloveroprosentti 21,25 % ja kiinteistöveroprosentit:

- yleinen 1,15
- vakituinen asuminen 0,65
- muu asuminen 1,25
- voimalaitokset 3,10
- yhdistys- ja seurantalot 0,00

Talousarvion sitovuus

Määrärahat ja tuloarviot ovat bruttomääräisesti kunnanvaltuustoon nähden sitovia lukuun ottamatta teknisenlautakunnan tulosaluetta Yhdyskuntapalvelut.

Käyttötalousosassa tulosalueen tai investointiosassa hankkeen määrärahan merkittävät ylitykset ja tuloarvion alitukset suhteessa toimielimen kokonaisbudjettiin on tuotava valtuuston päätettäväksi. Merkittäväksi ylitykseksi katsotaan 10 % ylitys, kuitenkin niin että yli 100.000 € ylitys on aina tuotava käsiteltäväksi ja että alle 25.000 € ylityksiä ei tarvitse tuoda käsittelyyn.

Tilivelvolliset

Kuntalain 75 §:n mukaan: "Tilintarkastajien on annettava valtuustolle kultakin tilikaudelta kertomus, jossa esitetään, tarkastuksen tulokset. Kertomuksessa on myös esitettävä, onko tilinpäätös hyväksyttävä ja voidaananko toimielimen jäsenelle ja asianomaisen toimielimen tehtäväalueen johtavalle viranhaltijalle (tilivelvollinen) myöntää vastuuvapaus.

Tilivelvollisia ovat kunnan toimielinten jäsenet ja toimielinten alaisuudessa olevat johtavat viranhaltijat, joista päättää kunnanvaltuusto.

Kunnanvaltuusto on määritellyt tilivelvollisiksi 22.10.2018 alkaen seuraavat tahot:

Toimielin	Viranhaltija
Kunnanhallitus	kunnanjohtaja
	hallinto- ja talousjohtaja
Koulutuslautakunta	sivistystoimenjohtaja
Kulttuuri- ja vapaa-aikalautakunta	sivistystoimenjohtaja
Tekninen lautakunta	tekninen johtaja
Rakennuslautakunta	rakennustarkastaja

Talousarvion käyttösuunnitelmat

Käyttösuunnitelmien yhteydessä toimielinten tulee jakaa valtuuston myöntämät määrärahat tulosyksiköille ja samalla asettava niitä koskevat tavoitteet. Käyttösuunnitelmat hyväksytään toimielimissä toimintavuoden alussa niin, että ne on käsitelty tammikuun loppuun mennessä.

Talousarvio lyhyesti

Vuoden 2020 talousarvion kokonaismenot kasvavat 10 % tilinpäätökseen 2018 mutta laskevat 3 % verrattuna talousarvioon 2019. Kokonaismenot ovat 54 051 454 euroa.

	TP 2018	TA 2019	TA 2020	Muutos	
Menot				TP 2018	TA 2019
Käyttötalousosa	45540782	44646155	48 434 710	6 %	8 %
Tuloslaskelmaosa	89 020	110 000	80 000	-10 %	-27 %
Investointiosa	2235000	7029000	4 033 000	80 %	-44 %
Rahoitusosa	1203296	1383296	1 553 296	29 %	12 %
Kokonaismenot	49068098	55746452	54 101 006	10 %	-1 %
Tulot					
Käyttötalousosa	7675480	7599983	7 601 048	-1 %	1 %
Tuloslaskelmaosa	38 452 452	40678000	42 454 597	10 %	4 %
Investointiosa	400 000	1 585 000	2 008 000	402 %	156 %
Rahoitusosa	1800000	5500000	1 800 000	0 %	-67 %
Kokonaistulot	48327932	55362983	53 863 645	11 %	-1 %

Kokonaistulot ovat 53 863 645 euroa eli ne ovat 11 % suuremmat kuin tilinpäätöksessä 2018 ja 1 % pienemmät kuin vuoden 2019 talousarviossa. Käyttötalousmenot kasvavat 8 % kuluvan vuoden talousarviosta, ja 6 % edellisestä tilinpäätöksestä. Investointimenot ovat 43 % pienemmät kuin vuoden 2019 talousarviossa ja 80 % suuremmat kuin edellisessä tilinpäätöksessä.

Verotulot ovat 9,9 % suuremmat kuin tilinpäätöksessä 2018 ja 0,16 % eli 40 000 euroa suuremmat kuin vuoden 2019 talousarviossa. Valtionosuudet nousevat vuoden 2018 tilinpäätöksestä 12,7 % eli 1 897 809 euroa ja vuoden 2019 talousarviosta nousevat 10,8 % eli 1 646 597 euroa.

Henkilöstömenot ovat 10 688 623 euroa eli niissä on 9,9 % nousua vuoden 2018 tilinpäätökseen ja 2 % vuoden 2019 talousarvioon.

Ulkoisten palvelujen ostot pienenevät tilinpäätöksestä 2018 yhteensä 4,9 % ja kasvavat vuoden 2019 talousarviosta 7 %. Ulkoisten palvelujen ostojen määrä on 30 471 746 euroa.

Tuloslaskelman tunnusluvut	TP 2018	TA 2019	TA 2020
Asukasmäärä *	6 766	6800	6 750
Toimintatulot/toimintamenot, %	16,9	19,7	15,7
Vuosikate/poistot, %	30,7	117,5	92,8
Vuosikate, €/asukas	74	286	228
Kertynyt ylijäämä, €	826 000	1 115 312	1 134 797

Rahoituslaskelman tunnusluvut	TP2018	TA 2019	TA 2020
Toiminnan ja investointien rahavirran kertymä 5 vuodelta, €	1 317 516	-912 596	-808 932
Investointien tulorahoitus, %	50,6	30,2	76,1
Pääomamenojen tulorahoitus, %	42,4		43,1
Lainanhoitokate	0,4	1,4	1,0
Kassan riittävyys	26	25	24

Lainakanta (sisältää myös lyhytaikaiset lainat per 31.12.)

	TP 2018	TA2019	TA2020
Lainakanta,€	9 577 000	13 691 160	10 137 864
lainojen lisäys	599 000	4 116 704	246 704
Lainat/asukas, €	1 496	2013	1502

Kunnan henkilöstö

Syyskuun lopun tilanteen mukaan henkilöstöä on 15 henkeä enemmän kuin vuoden alussa. Poikkeuksena aiempiin vuosiin suhteellisen vakiona pysynyt vakinaisten määrä on noussut 11 henkeä ja myös määräaikaisten määrä 4 henkeä. Tavanomaisesti vuoden alun ja syyskuun tilanteessa määräaikaisten määrässä tapahtuu suurin vaihtelu, koska vuoden ensimmäinen päivä otanta ajankohtana ei ole vertailukelpoisuudeltaan parhain.

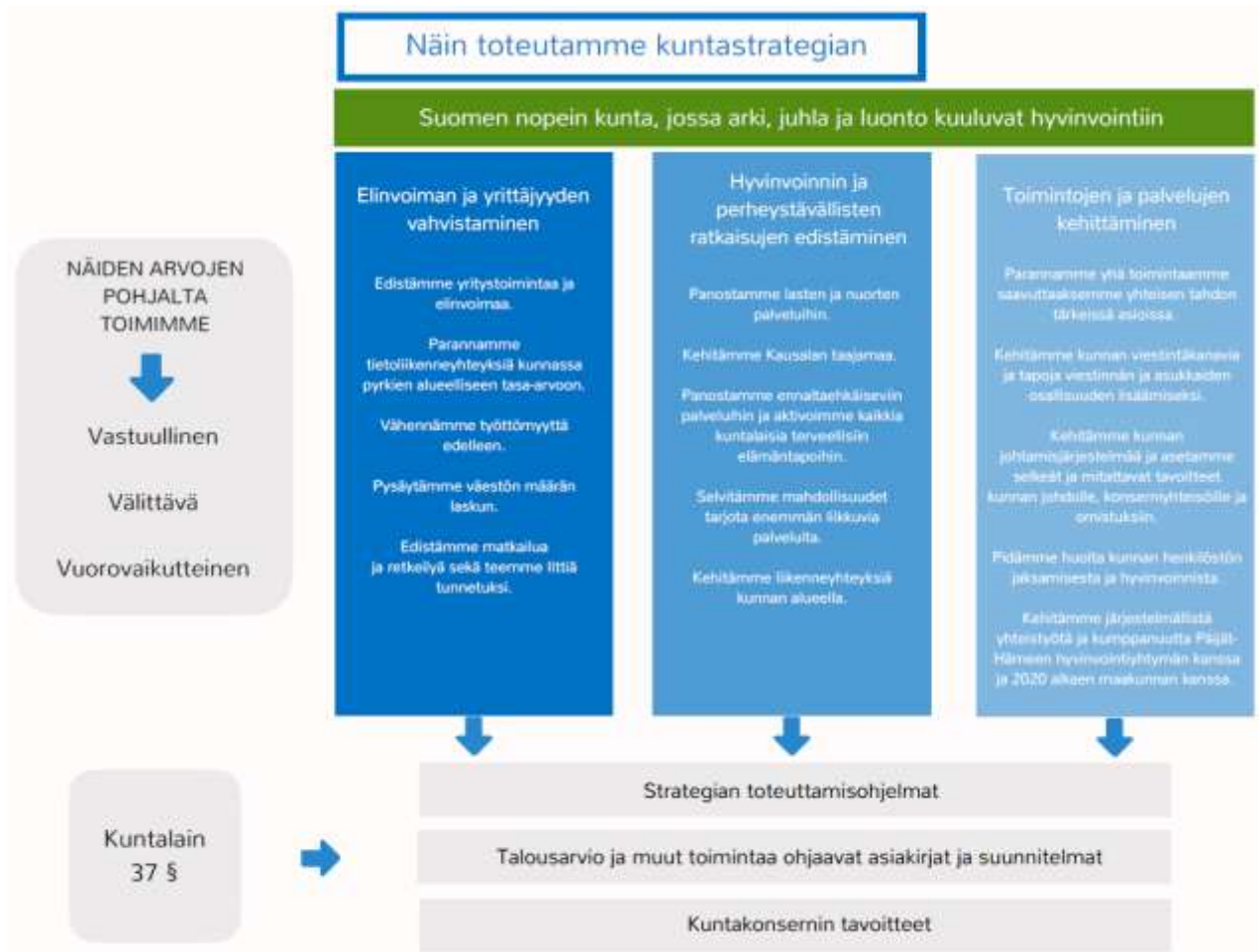
	1.1.2019			30.9.2019		
	vak	määräaik.	Yht	vak	määräaik.	Yht
Hallintopalvelut	39	8	47	42	9	51
Demokratiapalvelut	1	0	1	1	0	1
Kehittämispalvelut		2	2		2	2
Sisäiset palvelut	38	6	44	41	7	48
Sivistyspalvelut	108	39	147	117	41	158
Koulutuspalvelut	64	20	84	67	25	92
Varhaiskasvatus	34	12	46	39	14	53
Kulttuuri- ja vapaa-aikapalvelut	10	7	17	11	2	13
Tekniset palvelut	17	2	19	16	3	19
Yhdyskuntapalvelut	11	1	12	9	1	10
Kiinteistöhoito	6	1	7	6	1	7
Rakennusvalvonta	0	0	0	1	1	2
Kaikki yhteensä	164	49	213	175	53	228

Strategiaosa

Kuntastrategia

Täysin uudistettu kuntastrategia on hyväksytty kunnanvaltuustossa 24.4.2018 § 14. Strategia on saatavana erillisenä asiakirjana, eikä sitä liitetä kokonaisuudessaan talousarvioasiakirjaan.

Strategian tiivistelmä



Kunnan omistajapolitiittiset linjaukset ja tavoitteet konsernijohtolle

Konsernin emo ja konserniyhtiöt toimivat yhteisten toimintaperiaatteiden mukaisesti hankintapolitiikassa, henkilöstöpolitiikassa ja sijoitustoiminnassa. Konsernin osat pyrkivät yhtenäistämään palveluiden käyttöä toiminnan tehostamiseksi ja kustannustason alentamiseksi.

Vuosittain tammikuussa järjestetään näiden asioiden yhteensovittamiseksi vuosineuvottelu, johon osallistuvat kunnasta kunnanjohtaja, hallinto- ja talousjohtaja, tekninen johtaja sekä konserniyhtiöiden johtajat sekä syyskuussa talousarvion laadintakokous. Kokoonkutsujana kunnanjohtaja.

Tavoitteet konsernijohdolle

- Konsernin tilasta raportoidaan valtuustolle puolivuosisraportin ja tilinpäätöksen yhteydessä.
- Uuden kuntalain mukainen konserniohje on hyväksytty kunnassa ja yhtiöissä vuoden 2020 loppuun mennessä.

Tavoitteet kuntaa edustaville henkilöille yhteisöjen kokouksissa

- Edustajien tulee raportoida kunnanjohtajalle/kunnanhallitukselle tytäryhteisön toiminnasta neljännesvuosittain.

Yhteiset tavoitteet tytäryhteisöille

- Takausprovisio 0,9 %, joka lasketaan takausvastuun kohteena olevan lainan jäljellä olevasta pääomasta per 31.12.) ja maksetaan määräytymisajankohtaa seuraavan huhtikuun loppuun mennessä kunnan lähettämän laskun perusteella.

Tytäryhteisökohtaiset tavoitteet 2020

Iitin Vuokratalot Oy (omistusosuus 100 %)

- Kunnan vuokra-asuntotuotanto toteutetaan pääosin yhtiön kautta erillisin kunnanvaltuuston hyväksymispäätöksin
- Asuntojen vuokraaminen ensi sijassa paikkakunnalle muuttaville työpaikan omaaville tai opiskelijoille/tavoitteena 20 % vapautuvista asunnoista kuntaan muuttaville
- Asuntojen markkinointia tehostetaan huomioiden yllä olevat reunaehdot.
- Vähintään yksi hissiavustuskohde vireillä.
- Asuintalot valokuidun piirissä, mikäli tarjolla.

Kausalan Lämpö Oy (omistusosuus 100 %)

- Moottoriurheilu- ja valmennuskeskuksen alueen ulkopuolisen vesihuollon toteutus maankäyttösopimuksen mukaisesti.
- Arvioidaan vesi- ja lämpöliiketoiminnan kilpailukykyisyys ja uusinvestointien toteutustavat

Iitin Jäähalli Oy (omistusosuus 100%)

- Toiminnan saattaminen taloudellisesti kestäväälle ja korvaus- sekä uusinvestoinnit mahdollistavalle pohjalle.

Taitolitti Oy (omistusosuus 100%)

- Yhtiö selvitetty purkamalla tai fuusioimalla vuoden loppuun mennessä.

Käyttötalousosa

HALLINTOPALVELUT

Demokratiapalvelut

Toimielin: Useita

Tulosalueen tarkoitus:

Tähän tulosalueeseen on yhdistetty vaalit, tarkastustoimi, kunnanvaltuusto ja kunnanhallitus.

- Vaalien paikallinen toimeenpano
- Hallinnon ja talouden tarkastuksen järjestäminen (kuntalaki 121 §)
- Tilintarkastus (kuntalaki 123§)
- Kunnanvaltuuston toiminta
- Kunnanhallituksen kokoustoiminta, kunnanjohto

Palvelusuunnitelma /palvelukuvaus:

- Vuonna 2020 ei säännönmukaisia vaaleja.
- Tarkastuslautakunnan toiminta, tilintarkastuksen järjestäminen ja tilintarkastus.
- Kunnanvaltuuston toiminta, 6-10 kokousta tarpeen mukaan, seminaarit/iltakoulut 2
- Kunnanhallituksen 23 kokousta, 2 teemakokousta, toimikuntien kokoukset
- Kokoukset järjestetään kokoussuunnitelman mukaisesti KVALT 3/kevät ja 3/syysy ja KHALL keskimäärin 2 kokousta/kk lukuun ottamatta heinäkuuta, jolloin ei kokouksia. Lisäksi seminaarit ja iltakoulut sekä varaukset kokouksille tarpeen vaatiessa.

Strategiasta johdetut tavoitteet (pitkäaikaväli):

Tavoite	Toimenpide/Mittari	Tavoitetaso 2020
Kehitämme kunnan johtamisjärjestelmää ja asetamme selkeät mitattavat tavoitteet kunnan johdolle, konserniyhteisöille ja omistuksiin.	Luottamushenkilöiden ja viranhaltijoiden välisen viestinnän parantaminen.	O365-ratkaisut käytössä valtuuston jäsenillä.
Tasapainoinen talous	Talouden sopeuttamishojelman valmistelu ja hyväksyminen.	Taloussuunnittelukausilla saavutetaan tasapaino.
Kehitämme järjestelmällistä yhteistyötä ja kumppanuutta Päijät-Hämeen hyvinvointiyhtymän kanssa.	menot/asukas Palveluverkko- ja ratkaisut tehty	Pysytään palvelusopimuksen mukaisessa tasossa Palvelutuotannon ratkaisut tehty yhteistyössä pitkäjänteisellä tavalla.

Valtuuston hyväksymät tavoitteet (vaikuttavuus ja tuotanto) ja tunnusluvut

Tavoite

(Raportointi)

- Edunvalvonnassa valtatie 12 Tillola-Lahti välin peruskorjauksen kiirehtiminen
- Sote-palvelujen riittävän palvelutason turvaaminen
- Maakunnanvaihtoon liittyvät valmistelevat toimenpiteet

Valtuuston hyväksymät

Tuloarviot ja määrärahat	TP 2018	TA 2019	Tae 2020ltk	Tae 2020 Kh	TA 2020	TS 2021	TS 2022
Toimintatulot	101 330	39 096	1 240	1 240	1 240	1 265	1 290
Toimintamenot	-371 584	-415 539	-347 311	-355 051	-355 051	-360 554	-364 433
Toimintakate	-270 254	-376 443	-347 311	-353 811	-353 811	-359 290	-363 142

Tulosalueen perustelut

Käyttövaraus kunnanhallituksella 15 000 € ennalta-arvaamattomiin menoihin ja edunvalvontaan.

INTIME/Talouden Suunnittelu		100 Demokratiapalvelut			
Selite	Tp 2018	Ta 2019	Ta 2020	Ts 2021	Ts 2022
TULOSLASKELMA					
TOIMINTATUOTOT					
Myyntituotot	240	240	240	245	250
Maksutuotot				0	0
Tuet ja avustukset	12 241	37 356		0	0
Muut toimintatuotot	88 849	1 500	1 000	1 020	1 040
	101 330	39 096	1 240	1 265	1 290
Valmistus omaan käyttöön				0	0
TOIMINTAKULUT					
Henkilöstökulut					
Palkat ja palkkiot	-197 625	-230 170	-187 270	-191 015	-192 926
Henkilösivukulut				0	0
Eläkekulut	-22 233	-38 351	-20 619	-21 031	-21 452
Muut henkilösivukulut	-3 269	-6 709	-5 925	-5 807	-5 894
Palvelujen ostot	-128 507	-115 509	-117 137	-118 341	-119 558
Aineet,tarvikkeet, tavarat				0	0
Ostot tilikauden aikana	-8 347	-8 800	-7 600	-7 695	-7 772
Varast. lis (+) tai väh(-)				0	0
Avustukset				0	0
Muut toimintakulut	-11 603	-16 000	-16 500	-16 665	-16 832
	-371 584	-415 539	-355 051	-360 554	-364 433
TOIMINTAKATE	-270 254	-376 443	-353 811	-359 290	-363 142

Kehittämispalvelut

Toimielin: Kunnanhallitus

Tulosalueen tarkoitus:

Kehittämispalvelujen tehtäväalue vastaa kaavoituksesta, tiedotuksesta ja markkinoinnista, elinkeinoelämän ja työllisyyden edistämisestä, matkailusta, kuntatason kehittämishankkeista, maaseutupalveluista, yleisneuvonnan neuvontapalveluista sekä yhteisöjen tukemisesta.

- Elinkeinopalveluissa yhteistyö Lahden seudun kehitys LADEC Oy:n kanssa
- Matkailupalveluissa yhteistyö Lahti Region Oy:n kanssa
- Kunnan oma kehittämistoiminta ja yhteistyö kehittämistoiminnassa, kaavoitus, elinkeinopalvelut ja projektit, työllistäminen ja tiedotus ja markkinointi
- Asiakaspalvelu kunnan palveluista kuntalaisille.
- Maaseutupalvelut yhteistoiminta-alueen puitteissa

Palvelusuunnitelma /palvelukuvaus:

- Yhteistyösopimukset LADEC ja LahtiRegion osakeyhtiöiden kanssa
- Kehittämisasiantuntija kunnan omassa organisaatiossa
- Maaseutuelinkeinoviranomaisen palvelut tuotetaan isäntäkuntamallilla ja isäntäkuntana toimii Orimattilan kaupunki. Iitin kunnantalolla toimii palvelupiste.

Strategiasta johdetut tavoitteet (pitkäaikaväli):

Tavoite	Toimenpide/Mittari	Tavoitetaso 2020
Pysäytämme väestön määrän laskun	Kehitämme kunnan markkinointiviestintää ja tuomme esiin liittiä ja sen erinomaista sijaintia.	Kuntaan muuttovoittoa
Edistämme yritystoimintaa ja elinvoimaa	Reagoimme nopeasti ja positiivisesti yrittäjiltä tuleviin tarpeisiin. Ladecin ja LahtiRegionin tarjoamat palvelut yrittäjien saavutettavissa.	Yrittäjien palaute maakunnan ykköstasoa valtakunnallisessa yrittäjäkyselyssä. Yrittäjät palvelujen piirissä aktiivisesti (käyttötilastot ja asiakastyytyväisyys).
Vähennämme työttömyyttä edelleen	Kehitämme työllisyyden hoitoa yhdessä yritysten ja yhdistysten kanssa. Pitkäaikaistyöttömien työllistämisen tai eläkeselvittelyt	Alenevat työttömyysprosentit kaikissa ryhmissä. Kunnan osuus työmarkkinatuesta laskeutunut edelliseen vuoteen nähden.

Valtuuston hyväksymät tavoitteet (vaikuttavuus ja tuotanto) ja tunnusluvut

Kehittäminen

- Kunnan oman elinkeinotoimen resurssien määrittely tehty ja toimintaprosessit kuvattu.
- Kunta edesauttaa kehittämishankkeiden valmistelua ja toteuttamista yhteistyössä yrittäjien kanssa.

Kaavoitus

- Suunnitelma teollisuus- ja asuinkaavoitettavista alueista 5-10 vuoden aikavälillä laadittu vuoden loppuun mennessä.
- Pienet vireille tulevat asemakaavamuutokset käsitelty 6 – 12 kk:n sisällä

Toimielimen hyväksymät muut tavoitteet (tuotanto)

Valtuuston hyväksymät

Tuloarviot ja määrärahat	TP 2018	TA 2019	Tae 2020ltk	Tae 2020 Kh	TA 2020	TS 2021	TS 2022
Toimintatulot	93 977	110 500	108 000	108 000	108 000	110 160	112 363
Toimintamenot	-610 969	-878 302	-833 567	-821 300	-821 300	-831 463	-840 010
Toimintakate	-517 187	-767 802	-725 567	-713 300	-713 300	-721 303	-727 647

Tulosalueen perustelut

Kehittämispalvelut tulosityksiköittäin		tulot	menot	netto
140	Kaavoitus	5 000	-65 000	-60 000
141	Tiedotus ja markkinointi	0	-72 000	-72 000
142	Elinkeino- ja matkailupalvelut	39 500	-290 277	-250 777
143	Työllisyyden edistäminen	60 000	-215 247	-155 247
144	Maaseutupalvelut	3 500	-60 776	-57 276
149	Yhteisöjen tukeminen	0	-118 000	-118 000
	Yhteensä	108 000	-821 300	-713 300

Kaavoitus

Kaavoituksen tarkoituksena on maankäyttö- ja rakennuslaissa asetettujen tavoitteiden mukaisesti luoda edellytykset hyvälle ja elinvoimaiselle asuin- ja elinympäristölle. Hyvin suunnitellut kaavoitusratkaisut sekä toimiva ja eheä yhdyskuntarakenne ja liikennejärjestelyt luovat hyvinvointia ja elinvoimaa sekä edistävät kestävästä kehitystä.

Kaavoitusohjelma 2019 -2021	2019	2020	2021
Asemakaavoitus	X	X	X
Ranta-asemakaavoitus	X	X	X
Yleiskaavoitus	X	X	X
Rantayleiskaavoitus	X	X	X
Kokonaiskustannukset, netto €	59 650	59 650	59 650

Kausalan asemakaavan ajantasaistaminen käynnistyi vuonna 2007 ja se on pääosin uusittu. Asemakaavojen alueella ei ole tiedossa suuria muutostarpeita suunnitelmakaudella. Pohjanmäen asemakaavaa on muutettu ja laajennettu v. 2007. Vuolenkosken Koskenrannan asemakaavan muutos on hyväksytty v. 2012. Sorronniemen asemakaavan laajennus ja osittainen kumoaminen on hyväksytty v. 2014. KymiRingin alueen asemakaava on hyväksytty v. 2015. Ranta-asemakaavoitusta tai muutostarpeita ei ole tiedossa suunnitelmakaudella. Yleiskaavoitukseen ja muutoksiin ja rantayleiskaavoituksen muutoksiin varaudutaan koko suunnitelmakaudella. Kokonaiskustannukset käsittävät kunnan kaavoittajan ja konsulttien kustannukset sekä kopio-, ilmoitus- yms. kulut sekä kaava-aineiston julkaisemisen verkossa.

Työllistäminen

Eri hallintokunnan työllistävät määrärahojensa puitteissa mm. veloitetyöllistettyjä, joita osoitetaan kunnalle TE-toimistosta.

Työllistämiseen on lisäksi varaus teknisen päävastuualueen yhdyskuntapalveluissa (menot 86 400 ja tulot 44 000)

Kyläkoordinaattori hanke vuosille 2017-2020 (jatko aika haettu 30.6.2020 asti) ja nuorten työpajahankkeen jatkaminen edelleen vuonna 2020.

INTIME/Talouden Suunnittelu		140 Kehittämispalvelut			
Selite	Tp 2018	Ta 2019	Ta 2020	Ts 2021	Ts 2022
TULOSLASKELMA					
TOIMINTATUOTOT					
Myyntituotot	4 825	6 000	6 000	6 120	6 242
Maksutuotot	4 540	5 000	5 000	5 100	5 202
Tuet ja avustukset	81 338	75 000	93 500	95 370	97 277
Muut toimintatuotot	3 274	24 500	3 500	3 570	3 641
	93 977	110 500	108 000	110 160	112 363
Valmistus omaan käyttöön				0	0
TOIMINTAKULUT					
Henkilöstökulut					
Palkat ja palkkiot	-71 814	-146 905	-209 039	-213 220	-215 352
Henkilösivukulut				0	0
Eläkekulut	-15 376	-27 561	-38 373	-39 140	-39 923
Muut henkilösivukulut	-2 190	-7 345	-10 452	-10 243	-10 397
Palvelujen ostot	-430 760	-534 005	-421 557	-425 891	-430 269
Aineet,tarvikkeet, tavarat				0	0
Ostot tilikauden aikana	-11 839	-250	-674	-682	-689
Varast. lis (+) tai väh(-)				0	0
Avustukset	-38 933	-44 500	-33 000	-33 000	-33 000
Muut toimintakulut	-40 057	-117 736	-108 205	-109 287	-110 380
	-610 969	-878 302	-821 300	-831 463	-840 010
TOIMINTAKATE	-516 992	-767 802	-713 300	-721 303	-727 647

Sisäiset palvelut

Toimielin: Kunnanhallitus

Tulosalueen tarkoitus:

- Omalle organisaatiolle keskitetysti järjestetyt hallinto-, henkilöstöhallinto-, taloushallinto-, tietohallinto- ja toimistopalvelut sekä ruokahuolto- ja siivouspalvelut.

Palvelusuunnitelma /palvelukuvaus:

- Hallintopalvelujen tehtävänä on avustaa valtuustoa, kunnanhallitusta ja kunnanjohtajaa kunnan toimialojen ja konserniin kuuluvien yhteisöjen johtamisessa ja toimintojen linjauksia koskevien kunnanhallituksen ja valtuuston päätösten valmistelussa ja täytäntöönpanossa.
- Henkilöstö-, talous- ja tietohallintopalvelut sekä toimistopalvelut tuottavat kunnan organisaation toiminnasaan tarvittavat palvelut tehokkaasti ja ajanmukaisesti.
- Ruokapalvelut tuottaa keskitetysti ateriat kunnan omiin varhaiskasvatus- ja perusopetustoimipaikkoihin sekä mahdollisuuksien mukaan myös kunnan eri tilaisuuksien kahvi- ja/tai ruokatarjoilua. Ruokapalveluiden taso ja ruuan laatu pidetään hyvänä ja suositusten mukaisena.
- Siivouspalvelut huolehtii kunnan kiinteistöjen siisteydestä siivousmitoituksen mukaisesti.

Strategiasta johdetut tavoitteet (pitkäaikaväli):

Tavoite	Toimenpide/Mittari	Tavoitetaso 2020
Varmistetaan henkilöressurssien riittävyys/toimivuus osaamisen varmistamisella ja oikeudenmukaisella palkkauksella.	Koulutussuunnitelma Tehtäväkuvaukset ja TVA:t ajan tasalla	Koulutuksia toteutetaan suunnitellusti ja niihin saadaan korvausta työllisyysrahastolta. Tehtäväkuvaukset ja TVA ajan tasalla KVTES ja TS osalta. OVTES käynnistetty.
Taloustiedon tuottamista päätöksenteon tueksi kehitetään	Automaattinen raportointi käytössä Kyllä/ei	Talousraportointi monipuolista ja automaattista, tuottaa tarvittavat tiedot omasta toiminnasta ja vertailutietoa päätöksenteon tueksi.
Siivouspalvelujen toimintavarmuuden ylläpito tehtäväkiertoa lisäämällä, toiminta mitoituksen edellyttämällä henkilömitoituksella.	Siivousmitoitukset ajantasaistetaan	Siivouspalvelut tuotetaan laadukkaasti ajantasaisen mitoituksen määrittämällä tasolla ja budjetilla.
Ruokapalvelujen tuottaminen hyväksytyihin ruokapalvelulinjauksiin pohjautuen. Yhteistyön parantaminen koulujen ja päiväkotien kanssa VRN (Valtion ravitsemusneuvottelukunta) oppaitten mukaisesti	Ruokapalvelulinjaukset päivitetty ja julkaistu Intrassa. Keittiöiden mitoitukset ajantasaistetaan.	Ruokapalvelut tuotetaan laadukkaasti ja kustannustehokkaasti hyväksytyihin ruokapalvelulinjauksiin pohjautuen ajantasaisella mitoituksella.

Valtuuston hyväksymät tavoitteet (vaikuttavuus ja tuotanto) ja tunnusluvut

Toimielimen hyväksymät muut tavoitteet (tuotanto)

Tavoite

(Raportointi)

- Suoritehintana: 3,12 euroa, kun suoritettavuus on 254 914 (V. 2019 suoritteita 283 651 á 2,60 eur)
- Siivouskulut siivousneliötä kohden kuukaudessa: 1,91 euroa.

Valtuuston hyväksymät

Tuloarviot ja määrärahat	TP 2018	TA 2019	Tae 2020ltk	Tae 2020 Kh	TA 2020	TS 2021	TS 2022
Toimintatulot	2 131 561	2 249 010	2 336 737	2 326 737	2 326 737	2 373 272	2 420 737
Toimintamenot	-2 872 181	-3 136 650	-3 256 986	-3 242 489	-3 250 265	-3 299 553	-3 336 344
Toimintakate	-760 606	-887 640	-920 249	-915 752	-923 528	-926 553	-915 606

Tulosalueen perustelut

Sisäisten erien veloituserusteet:

- toimistopalveluissa työaika, tietohallintopalveluissa: yhteiset työasemien suhteessa ja ohjelmistot suoraan yksiköille. Tietohallinnon sisäiset erät eivät sisällä laitteiden hankintakustannuksia, jotka pääsääntöisesti leasing-vuokrana kustannuspaikoille. Ruokapalveluissa ateriasuorite ja siivouspalveluissa mitoituksen osoittama työaika

Suoritteet	TP2017	TP2018	TA2019	TA2020	TS2021	TS2022
ateriat	240 376	240 943	283 651	254 914	255 000	
siivousneliöt	22 540	22 540	24 083	24 830	24 083	
Suoritteet, €/suorite						
ateriat	2,99	2,86	2,60	3,12	3,12	
siivousneliöt	1,67	1,71	1,94	1,91	1,91	

INTIME/Talouden Suunnittelu		150 Sisäiset palvelut				
Selite	Tp 2018	Ta 2019	Ta 2020	Ts 2021	Ts 2022	
TULOSLASKELMA						
TOIMINTATUOTOT						
Myyntituotot	2 059 706	2 194 010	2 277 237	2 322 782	2 369 237	
Maksutuotot				0	0	
Tuet ja avustukset	71 720	55 000	49 500	50 490	51 500	
Muut toimintatuotot	135			0	0	
	2 131 561	2 249 010	2 326 737	2 373 272	2 420 737	
Valmistus omaan käyttöön				0	0	
TOIMINTAKULUT						
Henkilöstökulut						
Palkat ja palkkiot	-1 262 272	-1 372 767	-1 396 930	-1 424 869	-1 439 117	
Henkilösivukulut				0	0	
Eläkekulut	-292 919	-319 385	-322 590	-329 042	-335 623	
Muut henkilösivukulut	-19 997	-68 214	-47 422	-46 474	-47 171	
Palvelujen ostot	-807 070	-867 905	-961 215	-971 096	-981 079	
Aineet,tarvikkeet, tavarat				0	0	
Ostot tilikauden aikana	-305 994	-301 000	-297 500	-301 219	-304 231	
Varast. lis (+) tai väh(-)				0	0	
Avustukset				0	0	
Muut toimintakulut	-183 929	-207 379	-224 608	-226 854	-229 123	
	-2 872 181	-3 136 650	-3 250 265	-3 299 553	-3 336 344	
TOIMINTAKATE	-740 620	-887 640	-923 528	-926 281	-915 606	

PERUSTURVAPALVELUT

Sosiaalipalvelut ja perusterveydenhuolto

Toimielin: kunnanhallitus

Tulosalueen tarkoitus:

Tähän on yhdistetty perusturvapalvelujen hallinto ja työmarkkinatuen kuntaosuus on siirretty yhtymältä

- Hallinto sekä kunnalle kuuluvia hyvinvointia- ja terveydenedistämistä koskevia tehtäviä
- Tehtävänä on omalta osaltaan valmistella ja toteuttaa valtuustokausittain laadittavaa Päijät-Hämeen alueen yhteistä sosiaali- ja terveydenhuollon järjestämissuunnitelmaa
- Lakisääteiset kunnalliset sosiaali- ja perusterveydenhuollon palvelut
- Tulosalue sisältää myös eläkemenoperusteisia ja varhe-maksuja

Palvelusuunnitelma /palvelukuvaus:

- litin kunnalle sosiaali- ja perusterveydenhuollon palvelut tuottaa Päijät-Hämeen hyvinvointikuntayhtymä.

Strategiasta johdetut toimielimen tavoitteet (pitkäaikaväli):

- Hyvinvointikuntayhtymän yhtymän kustannuskehityksen hillintä.
- Yksityisten palvelutuottajien kartoitus ja neuvottelut vireillä
- Laajan palvelun terveysasema -ratkaisu toteutettu

Valtuuston hyväksymät

Tuloarviot ja määrärahat	TP 2018	TA 2019	Tae 2020ltk	Tae 2020KH	TA 2020	TS 2021	TS 2022
Toimintatulot	0	0	0	0	0	0	0
Toimintamenot	-16 318 654	-16 095 499	-17 476 578	-17 476 578	-17 476 578	-17 476 574	-17 837 001
Toimintakate	-16 318 654	-16 095 499	-17 476 578	-17 476 578	-17 476 578	-17 655 834	-17 837 001

Tulosalueen perustelut

Kunnan osuus työmarkkinatukeen, arviolta 350 000 euroa.

Päijät-Hämeen hyvinvointikuntayhtymän talousarvion 2020 mukainen maksuosuus litin kunnalle:

- Tulosalue sisältää myös eläkemenoperusteisia maksuja aiemmista työsuhteista.
- Tulosalueelle kohdistuu myös kustannuspaikka sosiaali- ja terveystoimen hallinto, jonne budjetoitu sote-menoiksi katsottavia kunnalle suoraan tulevia kustannuksia.

INTIME/Talouden Suunnittelu		300 Sosiaali- ja perusterveydenhuolto				
Selite	Tp 2018	Ta 2019	Ta 2020	Ts 2021	Ts 2022	
TULOSLASKELMA						
TOIMINTATUOTOT						
Myyntituotot				0	0	
Maksutuotot				0	0	
Tuet ja avustukset				0	0	
Muut toimintatuotot				0	0	
				0	0	
Valmistus omaan käyttöön				0	0	
TOIMINTAKULUT						
Henkilöstökulut						
Palkat ja palkkiot				0	0	
Henkilösivukulut				0	0	
Eläkekulut	-296 715	-330 000	-329 000	-335 580	-342 292	
Muut henkilösivukulut				0	0	
Palvelujen ostot	-15 661 136	-15 360 499	-16 792 574	-16 965 204	-17 139 609	
Aineet, tarvikkeet, tavarat				0	0	
Ostot tilikauden aikana	-685			0	0	
Varast. lis (+) tai väh(-)				0	0	
Avustukset	-360 118	-400 000	-350 000	-350 000	-350 000	
Muut toimintakulut		-5 000	-5 000	-5 050	-5 101	
	-16 318 654	-16 095 499	-17 476 574	-17 655 834	-17 837 001	
TOIMINTAKATE	-16 318 654	-16 095 499	-17 476 574	-17 655 834	-17 837 001	

Erikoissairaanhoito

Toimielin: Kunnanhallitus

Tulosalueen tarkoitus:

- erikoissairaanhoidon palvelut lainsäädännön mukaisesti

Palvelusuunnitelma /palvelukuvaus:

- Erikoissairaanhoidon palvelut tuottaa Päijät-Hämeen hyvinvointikuntayhtymä yhtymän kanssa solmitun palvelusopimuksen mukaisesti

Strategiasta johdetut toimielimen tavoitteet (pitkäaikaväli):

- Hyvinvointikuntayhtymän yhtymän kustannuskehityksen hillintä.

Valtuuston hyväksymät tavoitteet (vaikuttavuus ja tuotanto) ja tunnusluvut

Valtuuston hyväksymät

Tuloarviot ja määrärahat	TP 2018	TA 2019	Tae 2020ltk	Tae 2020KH	TA 2020	TS 2021	TS 2022
Toimintatulot	0	0	0	0	0	0	0
Toimintamenot	-9 145 934	-8 710 000	-9 466 362	-9 466 362	-9 466 362	-9 564 358	-9 663 375
Toimintakate	-9 145 934	-8 710 000	-9 466 362	-9 466 362	-9 466 362	-9 564 358	-9 663 375

Tulosalueen perustelut

Erikoissairaanhoidon kustannukset jakautuvat kustannuspaikoille seuraavasti:

- 4300 Erikoissairaanhoito 8 025 683 €
- 4310 Päivystyskeskus 1 068 315 €
- 4320 Ensihoitokeskus 372 364 €
- Tarkennetaan palvelusopimusneuvottelun ja yhtymän päätösten mukaisilla tiedoilla
- Kustannuspaikka 4300 sisältää myös eläkemenoperusteisia maksuja PHHYKY:n maksuosuuden lisäksi.

INTIME/Talouden Suunnittelu		430 Erikoissairaanhoido			
Selite	Tp 2018	Ta 2019	Ta 2020	Ts 2021	Ts 2022
TULOSLASKELMA					
TOIMINTATUOTOT					
Myyntituotot				0	0
Maksutuotot				0	0
Tuet ja avustukset				0	0
Muut toimintatuotot				0	0
				0	0
Valmistus omaan käyttöön				0	0
TOIMINTAKULUT					
Henkilöstökulut					
Palkat ja palkkiot				0	0
Henkilösivukulut				0	0
Eläkekulut	-63 222	-70 000	-70 000	-71 400	-72 828
Muut henkilösivukulut				0	0
Palvelujen ostot	-9 082 712	-8 640 000	-9 396 362	-9 492 958	-9 590 547
Aineet, tarvikkeet, tavarat				0	0
Ostot tilikauden aikana				0	0
Varast. lis (+) tai väh(-)				0	0
Avustukset				0	0
Muut toimintakulut				0	0
	-9 145 934	-8 710 000	-9 466 362	-9 564 358	-9 663 375
TOIMINTAKATE	-9 145 934	-8 710 000	-9 466 362	-9 564 358	-9 663 375

Sivistyspalvelut

Koulutuspalvelut

Toimielin: Koulutuslautakunta

Tulosalueen tarkoitus:

- **Koulutoimen hallinto** vastaa sivistyspalveluiden toiminnan kehittamisestä, järjestämisestä ja toimintaedellytysten ylläpidosta sekä niihin liittyvien hallintopalveluiden hoitamisesta.
- **Perusopetus** järjestää kunnassa asuville oppivelvollisille perusopetusta, erityisopetusta sekä vapaaehtoista iltapäivätoimintaa. Kunta järjestää opetuksen itse tai yhteistoiminnassa muiden kuntien kanssa tai ostamalla palvelua muilta opetuksen järjestäjiltä.
- **Lukiokoulutus** antaa laaja-alaisen yleissivistyksen, joka takaa elämässä eteenpäin menon oppilailleen. Iitin lukio on yleissivistävä oppilaitos, joka jatkaa perusopetuksen opetus- ja kasvatustehtävää. Iitin lukiossa annetaan myös yrittäjyyskasvatusta.
- **Kansalaisopisto** antaa omaehtoiselle oppimiselle ja kansalaisvalmiuksien kehittämiseksi pohjautuvaa vapaan sivistystyön mukaista koulutusta.
- Kunnan hankkiman **joukkoliikenteen** (laki liikenteen palveluista 24.5.2017/320) koordinoiminen, suunnittelu ja järjestäminen Iitin kunnassa.

Palvelusuunnitelma:

- Perusopetuksella on sekä kasvatus- että opetustehtävä. Sen tavoitteena on tukea oppilaiden kasvua ihmisinä ja yhteiskunnan jäsenenä sekä opettaa tarpeellisia tietoja ja taitoja. Perusopetus tuottaa kaikille saman jatko-opintokelpoisuuden ja se on maksutonta. Perusopetuksen toimipaikat ovat 1-6 luokille Haapa-Kimolan koulu, Kausalan koulu ja Vuolenkosken koulu sekä 7-9 luokille Iitin yläkoulu. Erityisopetus on keskitetty erityisopetusyksikköön, Kausan kouluun, joka toimii hajautetusti useassa toimipisteessä.
- Iitin lukion tehtävä on tukea opiskelijoiden kasvamista hyväksi, tasapainoisiksi ja sivistyneiksi ihmisiksi sekä antaa opiskelijoille jatko-opintojen, työelämän, harrastusten sekä persoonallisuuden monipuolisen kehittämisen kannalta niitä tietoja ja taitoja, joita edellytetään ylioppilastutkintoa edellyttäviin jatko-opintoihin pyrittäessä. Iitin lukio palvelee kaikkia oman kunnan ja muista kunnista Iittiin hakeutuvia lukio-opiskelijoita.
- Iitin kansalaisopisto tukee elinikäisen oppimisen periaatteen pohjalta yksilöiden persoonallisuuden monipuolisuuden kehittämistä, kykyä toimia yhteisöissä ja moniarvoisuuden toteutumista suomalaisessa yhteiskunnassa.
- Iitti ostaa taiteen perusopetusta oppilaispaikkoina Pohjois-Kymen ja Heinolan musiikkiopistoista sekä Lahden Konservatoriosta.
- Iitin kunta ja ELY-keskus ovat tehneet sopimuksen ELY-keskuksen järjestämän joukkoliikenteen, kunnan henkilökuljetusten ja kunnan järjestämän täydentävän joukkoliikenteen muodostamasta kokonaisuudesta. Tulosalue vastaa sopimuksen mukaisesta yhteistyöstä ja joukkoliikenteen järjestämisestä Iitin kunnan osalta.

Strategiasta johdetut tavoitteet (pitkäaikaväli):

Tavoite	Mittari	Tavoitetaso 2020
Kuntalaisten koulutuspalvelut järjestetään tulosalueella lain ja talouden antamissa puitteissa mahdollisimman laadukkaasti	Perusopetuksen laatuksikriteerit Päijät-Hämeen yhteinen varhaiskasvatuksen, esi- ja perusopetuksen opas (valmistuu 2020) Laatukortit käytössä vuoden 2020 lopussa CAF-itsearviointiin tutustuminen vuoden 2020 loppuun mennessä	Perusopetuksen valtakunnalliset laatuksikriteerit 2012 ohjaavat perusopetusta. Päijät-Hämeen seudullisia laatuksikriteereitä työestetään seudullisissa ryhmissä ja ne jalkautetaan Iittiin.

	<p>Kuntalaispalaute, asiakastyytyväisyyskyselyt</p> <p>Perusopetuksen arvioinnit</p> <p>Jatko-opiskelupaikan saaneet</p> <p>Oppilaskohtaiset kustannukset</p>	<p>Kuntalaisilta kysytään säännöllisesti palveluiden käytöstä ja laadusta</p> <p>Toimintaa kehitetään valtakunnallisten (KARVI), alueellisten (LAPE, LAVA) ja kunnallisten (työsuunnitelmat, asiakastyytyväisyyskyselyt) arviointien sekä saadun palautteen perusteella. Kaikki oppilaat saavat jatko-opiskelupaikan tai työllistyvät perusopetuksen tai lukio-opintojen jälkeen.</p> <p>Oppilaskohtaiset kustannukset pysyvät edellisten vuosien tasolla.</p>
<p>Kansalaisopisto edistää väestön hyvinvointia ja aktiivista kansalaisuutta sekä uudistaa koulutusohjelmaansa</p>	<p>Opetustuntien määrä</p> <p>Kurssikokonaisuuden uudistaminen ja monipuolistaminen</p> <p>Lyhytkurssien määrä</p> <p>Laatuarvioinnin käynnistäminen</p>	<p>Opetustuntien määrää seurataan kriittisesti.</p> <p>Kansalaisopisto tarjoaa entistä monipuolisemmin toimintamahdollisuuksia kuntalaisille. Myös vanhoihin, perinteisiin kursseihin löydetään uusia teemoja</p> <p>Lyhytkurssien ja luentojen määrää lisätään suhteessa pitkiin kursseihin</p> <p>Kansalaisopistolla otetaan käyttöön esim. CAF-laatuarviointi</p>

Valtuuston hyväksymät tavoitteet (vaikuttavuus ja tuotanto) ja tunnusluvut

Tavoite	(Raportointi)

Toimielimen hyväksymät muut tavoitteet (tuotanto)

Tavoite	(Raportointi)
Koulukuljetuskustannukset laskevat suhteessa vuoteen 2018 ja 2019	
Asiointi- ja palveluliikenne palvelee yhä suurempaa joukkoa kotona asuvia ikäihmisiä	
litin lukio on vetovoimainen koulutusyksikkö ja oppilasmäärä nousee 90:een	
Opetus- ja kasvatushenkilöstön työhyvinvointia tuetaan	

Valtuuston hyväksymät

Tuloarviot ja määrärahat	TP 2018	TA 2019	Tae 2020ltk	Tae 2020KH	TA 2020	TS 2021	TS 2022
Toimintatulot	846 721	795 390	840 687	840 687	840 687	857 501	874 651
Toimintamenot	-7 770 299	-7 957 717	-8 287 832	-7 869 590	-7 869 590	-7 987 779	-8 076 468
Toimintakate	-6 923 589	-7 162 327	-7 447 145	-7 028 903	-7 028 903	-7 130 279	-7 201 817

Tulosalueen perustelut

Tulosalueen tausta-aineistot: taulukot ja kuvat

Perusopetus:

Henkilöstömäärä per 31.12	TP2017	TP2018	Ta2019	Tae2020	TS2021	TS2022
Vakinaiset opettajat (osa yhteisiä lukion kanssa)	42	41	48	47	47	47
Määräaikaiset opettajat (osa yhteisiä lukion kanssa)	8	11	7	10	10	10
Vak. koulunkäynninohjaajat	9	9	7	8	10	10
Ma. koulunkäynninohjaajat	6	6	10	8	6	6
Yhteensä	65	67	72	73	73	73

Suoritteet	TP2017	TP2018	Ta2019	Tae2020	TS2021	TS2022
Perusopetuksen oppilaat 20.9.*	653	643	660	660	653	653
Opetustunnit/viikko	1194	1200	1185	1232	1194	1194
tunteja/oppilas	1,83	1,86	1,82	1,88	1,83	1,83

Hankkeet

nimi	kokonaisrahoitus 2019/ myönnetty rahoitus €	TA 2020 arvioitu kokonaisrahoitus / myönnetty rahoitus €
Digitutor-toiminta	10 582 / 8465	10 500 /
Kerhotoiminnan kehittäminen	10 715 / 7500	10 700 /
Tasa-arvon ja erityisopetuksen laadun kehittäminen	50 845/35 000	42 200/27 000

OPPILASTILASTO 20.9.2019 JA VUOSINA 2013 - 2018 SYNTYNEET KOULUPIIREITTÄIN 9/2019 VRK:n mukaan																
synt.vuosi																
KOULU	2018	2017	2016	2015	2014	2013	1. lk	2. lk	3. lk	4. lk	5. lk	6. lk	7. lk	8. lk	9. lk	YHT
Haapakimola	13	5	9	9	6	11	11	9	6	6	10	12				54
Kausala	34	51	38	53	53	56	43	43	48	54	45	55				288
Vuolenskoski	2	4	1	7	3	10	8	5	5	10	5	9				42
Alakoulu	49	60	48	69	62	77	62	57	59	69	60	76				384
Kausa							5	6	3	5	2	8	4	5	11	49
Yläkoulu													66	79	74	219
Perusopetus																652
Esiopetus						79										79
Perusopetus ja esiopetus yht.																731
Lukiokoulutus																72
KOK. OPPI- LAS- MÄÄRÄ	2019- 2020	2020- 2021	2021- 2022	2022- 2023	2023- 2024	2024- 2025	2025- 2026									
Haapakimola	54	53	49	52	55	51	53	Haapa-Kimolaan 2. luokalle lisätty oppilas 30.9.								
Kausala	288	289	297	296	286	294	285	Vuolenskosken oppilasmäärässä ei ole mukana Nastolan Ruuhijärven oppilaita								
Vuolenskoski	42	43	41	38	34	33	27									
Alakoulu	384	385	387	386	375	378	365									
Kausa	49	49	49	49	49	49	49	Yläkoulun lukumääristä puuttuvat Orimattilan (ent. Artjärven) sekä Kouvolan (ent. Jaalan) Kimolan alueelta tulevat oppilaat								
Yläkoulu	219	221	202	205	188	185	178									
Perusopetus yht.	652	655	638	640	612	612	592									

Lukiokoulutus:

Henkilöstömäärä per 31.12	TP2016	TP2018	Ta2019	Tae2020	TS2021	TS2022
Vakinaiset (suurin osa yhteisiä perusopetuksen kanssa -> 4 opettaa vain lukiossa)	16	17	17	17	17	17
määräaikaiset	1	-	-	-		
Yhteensä	17	17	17	17	17	17
Suoritteet	TP2017	TP2018	Ta2019	Tae2020	TS2021	TS2022
opiskelijat	97	84	90	90	92	94
kurssimäärä	250	250	250	250	250	250
kurssia/opiskelija	2,57	2,97	2,7	2,7	2,71	2,65

€/suorite	Tp2015*	Tp2016*	Tp2017*
euroa/opiskelija	10 436	10 821	12 297
euroa/tunti	81	86	88
opetus/oppilas	7 180	7 892	8 812

* Opetus- ja kulttuuritoimen rahoitusjärjestelmän raportit

Hankkeet

nimi	kokonaisrahoitus/ myönnetty rahoitus €
Erasmus + Fluidum	38 700/ 6745 euroa vuodelle 2020

Kansalaisopisto:

litin kansalaisopistossa opiskelee vuosittain n. 1000 kurssilaista, ja osallistujia kursseilla on yhteensä n. 1500-1700. Osallistumismääriä pyritään lv. 2019-2020 aikana lisäämään opintokorttikokeilulla. Kansalaisopiston henkilöstöön kuuluu yksi vakainainen työntekijä, kansalaisopiston rehtori, sekä tuntiopettajia toteutuneiden kurssien mukaan, keskimäärin noin 50.

Suoritteet	TP2018	Ta2019	Ta2020	TS2021	TS2022
opetuskurssien määrä	179	195	220	225	230
oppituntien määrä	4460	4500	4500	4450	4450
opiskelijamäärä	1556	1730	1850	1850	1900

nro	nimi	kokonaisrahoitus/ myönnetty rahoitus €
	Vapaan sivistystyön opintoseteliavustus	Haetaan 2500 /

INTIME/Talouden Suunnittelu	500 Koulutuspalvelut				
Selite	TP 2018	Ta 2019	Ta 2020	Ts 2021	Ts 2022
TULOSLASKELMA					
TOIMINTATUOTOT					
Myyntituotot	675 603	633 640	674 180	687 664	701 417
Maksutuotot	89 907	89 000	93 500	95 370	97 277
Tuet ja avustukset	73 109	64 350	64 307	65 593	66 905
Muut toimintatuotot	8 102	8 400	8 700	8 874	9 051
	846 721	795 390	840 687	857 501	874 651
Valmistus omaan käyttöön				0	0
TOIMINTAKULUT					
Henkilöstökulut					
Palkat ja palkkiot	-3 612 944	-3 704 888	-3 669 486	-3 742 876	-3 780 304
Henkilösivukulut				0	0
Eläkekulut	-682 357	-709 304	-714 491	-728 781	-743 356
Muut henkilösivukulut	-68 657	-182 560	-181 046	-177 425	-180 086
Palvelujen ostot	-2 342 655	-2 290 005	-2 246 258	-2 269 350	-2 292 679
Aineet,tarvikkeet, tavarat				0	0
Ostot tilikauden aikana	-187 180	-208 400	-182 366	-184 646	-186 492
Varast. lis (+) tai väh(-)				0	0
Avustukset		-3 500		0	0
Muut toimintakulut	-876 517	-859 060	-875 943	-884 702	-893 549
	-7 770 310	-7 957 717	-7 869 590	-7 987 779	-8 076 468
TOIMINTAKATE	-6 923 589	-7 162 327	-7 028 903	-7 130 279	-7 201 817

Varhaiskasvatus

Toimielin: Koulutuslautakunta

Tulosalueen tarkoitus:

- Tulosalueen tarkoituksena on järjestää kunnassa asuville lapsille varhaiskasvatusta ja lakisääteistä päivähoidoa sekä maksutonta esiopetusta oppivelvollisuutta edeltävänä vuonna ja varhennettua esiopetusta pidennettyn oppivelvollisuuden piirissä oleville lapsille koulun toimintapäivien mukaisesti.

Palvelusuunnitelma:

- litin varhaiskasvatus on lapsen suunnitelmallista ja tavoitteellista kasvatuksen, opetuksen ja hoidon muodostamaa kokonaisuutta, jossa painottuu erityisesti pedagogiikka. Varhaiskasvatus tukee lapsen kasvua, kehitystä ja oppimista sekä edistää hyvinvointia. Varhaiskasvatus työskentelee yhdessä lapsen vanhempien kanssa lapsen parhaaksi.
- Varhaiskasvatusta toteutetaan litin kunnassa kysynnän ja talousarvion antamissa raameissa päiväkodeissa ja perhepäivähoidossa. Palvelupisteinä ovat päiväkodit Kanttarelli, Metsämyyrä, Peltohiiri, Vaahtera (vuorohoito) Kausalassa ja Nuppula Vuolenkoskella sekä perhepäivähoitajien kodit 1.1.2020-31.7.2020 välisenä aikana. 1.8.2020-31.12.2020 välisenä aikana palvelupisteinä ovat päiväkodit Pikku-Vieteri, Kanttarelli, Peltohiiri Kausalassa ja Nuppula Vuolenkoskella sekä perhepäivähoitajien kodit.
- Kunta myöntää yksityisen hoidon tuen kuntalisää yksityisen päivähoidon asiakkaille.

Strategiasta johdetut tavoitteet (pitkäaikaväli):

Tavoite	Mittari	Tavoitetaso 2020
Varhaiskasvatus järjestetään tulosalueella varhaiskasvatuslain määrittämissä puitteissa kustannustehokkaasti, tuloksellisesti ja laadukkaasti	<ul style="list-style-type: none"> kuntalaispalaute arviointit henkilöstön täydennyskoulutukset päiväkodin mitoitus 	<ul style="list-style-type: none"> systemaattinen palautteen ja mielipiteiden kysyminen ajankohtaisiin asioihin ja saadun tiedon aktiivinen hyödyntäminen toiminnan kehittäminen valtakunnallisten (KARVI), alueellisten (LAPE, LAVA) ja kunnallisten arviointien (asiakastyytyväisyyskyselyt, henkilöstökyselyt) sekä saadun palautteen perusteella laadimme varhaiskasvatuksen koulutussuunnitelman päiväkodeissa on pääsääntöisesti lainmukainen määrä henkilöstöä
litin kunnassa toteutetaan yksilöllistä ja lapsilähtöistä varhaiskasvatusta	<ul style="list-style-type: none"> jokaisella lapsella on henkilökohtainen varhaiskasvatussuunnitelma, jota toteutetaan yhteistyössä vanhempien kanssa lapsivaikutusten arviointi 	<ul style="list-style-type: none"> lapsen varhaiskasvatussuunnitelma käydään läpi huoltajien kanssa 1-2 kertaa toimikauden aikana LAVA-työkalun käyttö vuonna

		2020 ainakin kerran
Varhaisen tuen tarve tunnistetaan ja järjestetään tukea varhaiskasvatuksen aikana	<ul style="list-style-type: none"> - 3- ja 5-vuotiaiden ikäkausikartoitukset - tehostetun ja erityisen tuen tarvisijoiden määrä/annetun tuen määrä 	<ul style="list-style-type: none"> - ikäkausikartoitukset toteutetaan ja tukea järjestetään tarvittaessa - osa-aikaisen varhaiskasvatuksen erityisopettajan palkkaaminen
Perheiden mahdollisuus valita yksityinen tai kunnallinen päivähoito	<ul style="list-style-type: none"> - yksityisen palvelutuotannon määrä - jokaisessa palveluohjauspuhelussa kerrotaan mahdollisuus valita myös yksityinen palveluntuottaja 	<ul style="list-style-type: none"> - yksityisillä perhepäivähoitajilla on riittävä lapsimäärä toiminnan jatkuvuuden takaamiseksi -> aktiivinen palveluohjaus - motivoidaan yrittäjäksi

Valtuuston hyväksymät tavoitteet (vaikuttavuus ja tuotanto) ja tunnusluvut

Tavoite	(Raportointi)
litin varhaiskasvatus on haluttu työpaikka	
litin varhaiskasvatus parantaa tiedottamista, yhteistyötä ja lisää osallisuutta	

Toimielimen hyväksymät muut tavoitteet (tuotanto)

Tavoite	(Raportointi)
litin kunnan päivitettyä varhaiskasvatussuunnitelmaa toteutetaan varhaiskasvatuksessa	
Varhaiskasvatuksen toimintamallien jatkuva pohdinta jatkuu yhteistyöryhmässä, johon kuuluvat vanhemmat, varhaiskasvatuksen työntekijät, päättäjät, esimiehet	
Opetus- ja kasvatushenkilöstön työhyvinvointia tuetaan	

Valtuuston hyväksymät

Tuloarviot ja määrärahat	TP 2018	TA 2019	Tae 2020ltk	Tae 2020KH	TA 2020	TS 2021	TS 2022
Toimintatulot	294 930	312 800	333 150	333 150	333 150	339 813	346 609
Toimintamenot	-2 951 810	-3 060 108	-3 457 672	-3 375 360	-3 375 360	-3 421 597	-3 455 268
Toimintakate	-2 656 880	-2 747 308	-3 124 522	-3 042 210	-3 042 210	-3 081 784	-3 108 659

Tulosalueen perustelut

Henkilöstömäärä per 31.12	TP2017	TP2018	TA2019	Tae2020	TS2021	TS2022
Vakinaiset	32	34	27	40	40	40
Määräaikaiset	11	15	13	9	9	9
Yhteensä	43	49	40	49	49	49

Suoritteet	TP2017*	TP2018	TA2019	Tae2020	TS2021	TS2022
Lapsia kokopäivähoidossa	131	165*	138	160	160	160
Lapsia osapäivähoidossa	66	71*	58	63	55	55
Esiopetuksessa	58	67	78	60	67	52

Hoitopäiviä yht. (kokopäivä)*	27238	29009*	27267	27270		
Hoitopäiviä yht. (osapäivä)*	8055	8322*	7973	8100		
lapsia yksityisessä hoidossa	58	45	45	40	42	43

*THL:n tilastot

Hankkeet

nimi	kokonaisrahoitus 2019/ myönnetty rahoitus €	TA 2020 arvioitu kokonaisrahoitus / myönnetty rahoitus €
Liikunnallisen elämäntavan paikallinen kehittämisavustus: luontopäiväkotiryhmän perustaminen	73 285 / 34 000	20 000 /

INTIME/Talouden Suunnittelu		550 Varhaiskasvatus			
Selite	Tp 2018	Ta 2019	Ta 2020	Ts 2021	Ts 2022
TULOSLASKELMA					
TOIMINTATUOTOT					
Myyntituotot	25 094	21 400	20 450	20 859	21 276
Maksutuotot	268 806	291 000	274 000	279 480	285 070
Tuet ja avustukset	593		33 000	33 660	34 333
Muut toimintatuotot	437	400	5 700	5 814	5 930
	294 930	312 800	333 150	339 813	346 609
Valmistus omaan käyttöön				0	0
TOIMINTAKULUT					
Henkilöstökulut					
Palkat ja palkkiot	-1 436 402	-1 378 691	-1 578 244	-1 609 809	-1 625 907
Henkilösivukulut				0	0
Eläkekulut	-325 518	-316 470	-350 739	-357 754	-364 909
Muut henkilösivukulut	-13 920	-67 864	-77 907	-76 349	-77 494
Palvelujen ostot	-447 458	-506 139	-549 431	-555 079	-560 786
Aineet, tarvikkeet, tavarat				0	0
Ostot tilikauden aikana	-42 421	-22 138	-14 857	-15 043	-15 193
Varast. lis (+) tai väh(-)				0	0
Avustukset	-487 809	-554 000	-466 000	-466 000	-466 000
Muut toimintakulut	-198 282	-214 806	-338 182	-341 564	-344 979
	-2 951 810	-3 060 108	-3 375 360	-3 421 597	-3 455 268
TOIMINTAKATE	-2 656 880	-2 747 308	-3 042 210	-3 081 784	-3 108 659

Kirjasto- ja kulttuuripalvelut

Toimielin: Kulttuuri- ja vapaa-aikalk

Tulosalueen tarkoitus:

- Kirjaston tehtävänä on:
 - 1) tarjota pääsy aineistoihin, tietoon ja kulttuurisisältöihin;
 - 2) ylläpitää monipuolista ja uudistuvaa kokoelmaa;
 - 3) edistää lukemista ja kirjallisuutta;
 - 4) tarjota tietopalvelua, ohjausta ja tukea tiedon hankintaan ja käyttöön sekä monipuoliseen lukutaitoon;
 - 5) tarjota tiloja oppimiseen, harrastamiseen, työskentelyyn ja kansalaistoimintaan;
 - 6) edistää yhteiskunnallista ja kulttuurista vuoropuhelua.
- Kunnan tehtävänä on edistää, tukea ja järjestää kulttuuritoimintaa kunnassa.
- Laadukkailla ja kattavilla kirjasto- ja kulttuuripalveluilla on suuri merkitys kuntalaisten hyvinvoinnille ja kunnan elinvoimaisuudelle

Palvelusuunnitelma:

- Iitin kunnan kirjasto- ja kulttuuripalveluihin kuuluvat kokonaisuudessaan kirjastopalvelut, yleinen kulttuuritoiminta, museopalvelut sekä Kirkonkylän kylätalon näyttely- ja kesäkahvilatoiminta.
- Toimipisteinä kirjastopalveluilla on pääkirjasto ja kirjastoauto. Kulttuuripalvelujen toimipisteinä ovat Kirkonkylän Kylätalo, Iitin kotiseutumuseo (museo suljettuna toistaiseksi) ja Karralan kylätalo.

Strategiasta johdetut tavoitteet (pitkäaikaväli):

Tavoite	Mittari	Tavoitetaso 2020
Kirjasto- ja kulttuuripalvelut tukevat kuntalaisten hyvinvointia sekä antavat yhdenvertaiset mahdollisuudet toimia aktiivisesti yhteiskunnassa	Kirjasto antaa mahdollisuudet sähköiseen asiointiin ja tarjoaa tähän asianmukaiset välineet	Tarkoituksenmukaiset ja toimivat laitteet esteettömään sähköiseen asiointiin. Säännöllinen digiopastus.
Kirjasto- ja kulttuuripalveluissa huomioidaan erityisesti lapset ja nuoret	Tapahtumien ja koulutusten määrät ja kävijämäärät Yhteistyö kunnan, Päijät-Hämeen seutukunnan ja Kymenlaakson kanssa	Kirjaston järjestämiä, monipuolisia tapahtumia vähintään 105. Kirjavinkkauksia 30 kertaa vuoden aikana. Koulu- ja päiväkotiyhteistyön lisääminen ja monipuolistaminen. Houkuttelevan kirjaston rakentaminen lapsille ja nuorille yhteistyössä kohderyhmän kanssa. Kirjasto ”kansakunnan olohuoneeksi” kehittämällä kirjastoa kaluste- ja tilamuutoksin talousarvion raa-meissa. Iitti osana Päijät-Hämeen kirjastoja.
Kirjasto- ja kulttuuripalveluiden määrä ja laatu on kuntalaisten kannalta riittävä Palvelut ovat riittävät myös haja-asutusalueilla	kirjaston lainausmäärät kävijämäärät	Lainausmäärät pysyvät nykyisellä tasolla. Pääkirjaston kävijämäärät nousevat ja kuntalaiset löytävät kirjaston olohuoneena. Kirjastoauton palvelukonseptin monipuolistaminen muiden kunnan toimijoiden avustuksella ja kävijämäärän pitäminen entisellä, korkealla ta-

Kuntalaisten tarpeiden huomioiminen kulttuuripalvelujen osalta	asiakaskyselyt, asiakaspalaute hakeutuvien kirjastopalveluiden käytön mittarit Yhteistyökumppanien määrä ja yhteistyössä järjestettyjen tapahtumien määrä	solla. Omatoimikirjaston jatkokehittäminen. Kuntalaiskysely tyytyväisyydestä ja kehittämideoista Mittarit laaditaan vuoden 2020 aikana Museotoiminnan painopisteenä vuonna 2020 on museoesineistön luettelointi ja putsaaminen sekä arvoesineiden siirtäminen lämpimiin ja kuiviin säilytystiloihin. Karralan kylätaloo käytetään säännöllisesti erilaisiin tilaisuuksiin. Omakustanteinen teatteriretki kunnan kuljetuksella kerran vuoden 2020 aikana.
--	---	---

Valtuuston hyväksymät tavoitteet (vaikuttavuus ja tuotanto) ja tunnusluvut

Tavoite	(Raportointi)
Kulttuuritoiminnan tukeminen ja edistäminen: kulttuurijärjestöjen toiminta- ja kohdeavustukset 16 000€	

Toimielimen hyväksymät muut tavoitteet (tuotanto)

Tavoite	(Raportointi)
Kirjaston juhluvuoden 2022 valmistelujen käynnistyminen sekä kirjaston ulkoonäön ja toiminnallisuuden päivittämiseksi että tapahtumatuotannollisesti	

Valtuuston hyväksymät

Tuloarviot ja määrärahat	TP 2018	TA 2019	Tae 2020ltk	Tae 2020KH	TA 2020	TS 2021	TS 2022
Toimintatulot	16 849	13 500	31 800	28 100	28 100	28 662	29 235
Toimintamenot	-455 159	-455 138	-441 198	-411 811	-411 811	-417 582	-422 057
Toimintakate	-438 310	-441 638	-409 398	-383 711	-383 711	-388 920	-392 822

Tulosalueen perustelut

Henkilöstömäärä per 31.12	TP2017	TP2018	Ta2019	Tae2020	TS2021	TS2022
Vakinaiset	4	3	4	4	4	4
Määräaikaiset		1				
Yhteensä	4	4	4	4	4	4

Suoritteet	TP2017	TP2018	Ta2019	Tae2020	TS2021	TS2022
Kokonaislainaus	105 354	105 789	120 000	120 000	120 000	120 000
Fyysiset käynnit	53 961	60 385	62 000	62 000	62 000	63 000
Kirjaston tapahtumien ja käyttäjäkoulutusten osallistujamäärä	1 715	2 248	2 300	2 300	2 300	2 500

Kylätalon kävijämäärä	20 500	ei tiedossa	35 000	40 000	40 000	40 000
Kotiseutumuseon kävijämäärä	245	250	0	250	270	300
Karralan kylätalon kävijämäärä			300	350	400	400
Kulttuuritapahtumien kävijämäärä	1 570	1 857	2 000	2 000	2 000	

€/suorite	TP2017	TP2018	Ta2019	TS2020	TS2021
Kirjastopalveluiden toimintakulut/asukas	56,3	57,05	55	55	55
Lainan hinta	3,68	3,65	3,20	3,20	3,20
Käynnin hinta	7,19	6,39	6,00	6,00	6,00
Taloudellisuus	1,48	1,38	1,40	1,40	1,40

INTIME/Talouden Suunnittelu		600 Kirjasto- ja kulttuuripalvelut				
Selite	Tp 2018	Ta 2019	Ta 2020	Ts 2021	Ts 2022	
TULOSLASKELMA						
TOIMINTATUOTOT						
Myyntituotot	3 526	2 000	2 000	2 040	2 081	
Maksutuotot	5 099	6 000	5 500	5 610	5 722	
Tuet ja avustukset	3 537		15 000	15 300	15 606	
Muut toimintatuotot	4 687	5 500	5 600	5 712	5 826	
	16 849	13 500	28 100	28 662	29 235	
Valmistus omaan käyttöön				0	0	
TOIMINTAKULUT						
Henkilöstökulut						
Palkat ja palkkiot	-133 786	-135 524	-146 317	-149 243	-150 736	
Henkilösivukulut				0	0	
Eläkekulut	-37 464	-35 081	-40 076	-40 878	-41 695	
Muut henkilösivukulut	-3 574	-6 626	-7 091	-6 949	-7 053	
Palvelujen ostot	-74 656	-62 899	-55 662	-56 234	-56 812	
Aineet, tarvikkeet, tavarat				0	0	
Ostot tilikauden aikana	-71 797	-66 300	-58 500	-59 231	-59 824	
Varast. lis (+) tai väh(-)				0	0	
Avustukset	-26 800	-26 000	-16 000	-16 000	-16 000	
Muut toimintakulut	-107 082	-122 708	-88 165	-89 047	-89 937	
	-455 159	-455 138	-411 811	-417 582	-422 057	
TOIMINTAKATE	-438 310	-441 638	-383 711	-388 920	-392 822	

Vapaa-aikapalvelut

Toimielin: Kulttuuri- ja vapaa-aikalautakunta

Tulosalueen tarkoitus:

- Kunnan **Liikuntapalvelut** luo edellytyksiä kunnan asukkaiden liikunnalle:
 - 1) järjestämällä liikuntapalveluja sekä terveyttä ja hyvinvointia edistävää liikuntaa eri kohderyhmät huomioon ottaen;
 - 2) tukemalla kansalaistoimintaa mukaan lukien seuratoiminta; sekä
 - 3) rakentamalla ja ylläpitämällä liikuntapaikkoja.

Kunnan tulee kuulla asukkaitaan liikuntaa koskevissa keskeisissä päätöksissä osana kuntalain (365/1995) 27 §:ssä säädettyä kunnan velvollisuutta huolehtia asukkaidenosallistumis- ja vaikuttamismahdollisuuksista. Kunnan tulee arvioida asukkaittensa liikunta-aktiivisuutta osana terveydenhuoltolain (1326/2010) 12 §:ssä tarkoitettua terveyden ja hyvinvoinnin edistämistä.

Kunnan hoitaessa 1 momentissa tarkoitettuja tehtäviä kunta ei toimi kilpailutilanteessa markkinoilla, ellei niitä toteuteta liiketoiminnallisina tavoittein ja perustein.

- Nuorisotyöhön** kuuluvat nuorten kasvatuksellinen ohjaus, toimintatilat ja harrastusmahdollisuudet, tieto- ja neuvontapalvelut, nuorisoyhdistyksien ja muiden nuorisoryhmien tuki, liikunnallinen, kulttuurinen, kansainvälinen ja monikulttuurinen nuorisotoiminta, nuorten ympäristökasvatus sekä tarvittaessa nuorten työpajapalvelut ja etsivä nuorisotyö tai muut paikallisiin olosuhteisiin ja tarpeisiin sopivat toimintamuodot.

Palvelusuunnitelma /palvelukuvaus:

- Toimipisteet:
 - Ravilinnan vapaa-aikakeskus
 - o sisäliikuntapaikat: liikuntahalli, kuntosali ja Ravilinnasali
 - o ulkoliikuntapaikat: yleisurheilukenttä, jalkapallokenttä, hiekkakenttä, tenniskentät, skeittialue, ravirata
 - o nuorisotila Nuokku Ravilinnan kellarikerroksessa
 - o vapaa-aikatoimisto
 - o nuorisotoimisto
 - Ulkoilureitistöt
 - Frisbeegolf-rata
 - Veteraanimaja
 - Jäähalli
 - Lähiliikuntapaikat

Strategiasta johdetut tavoitteet (pitkäaikaväli):

Tavoite	Mittari	Tavoitetaso 2020
Liikuntaolosuhteet ja -palvelut edistävät kuntalaisten terveyttä ja hyvinvointia	Kyselyt ja palaute	<p>Kyselyitä eri-ikäisille kohderyhmille, jotta liikuntaolosuhteita voidaan kehittää eri kohderyhmiltä saadun palautteen mukaan.</p> <p>Palautteen perusteella kehitetään toimintoja eri-ikäisten kuntalaisten hyvinvoinnin edistämiseksi.</p> <p>Eerolantien liikuntapuisto perheille -> lähiliikuntapaikka</p>

	Kävijämäärät	Liikuntapaikkojen kävijämäärä pysyy nykyisellä tasolla.
Liikuntapalveluissa huomioidaan perheet	Yhteistyössä eri sidosryhmien kanssa	Yhteistyötä koulujen ja päiväkotien kanssa -> liikuntareseptimalli käytössä, palaute
Nuorten hyvinvointi	Kyselyt Kävijämäärät Etsivän nuorisotyön asiakasmäärät Yhteistyö	Nuorilta kerätään palautetta, jonka perusteella palveluja kehitetään. Nuorisotilassa ja tapahtumissa unohdettamatta koulujen kanssa yhteistyötä. Ohjataan tuen tarpeessa olevia nuoria sellaisten palvelujen ja tukien piiriin, joilla edistetään asiakkaiden itsenäistymistä ja pääsyä koulutukseen/työmarkkinoille. Aktiivisella yhteistyöllä eri tahojen kanssa tavoitetaan nuoria ja voidaan järjestää yhteisiä tapahtumia useammalle nuorelle.

Valtuuston hyväksymät tavoitteet (vaikuttavuus ja tuotanto) ja tunnusluvut

Tavoite	(Raportointi)

Toimielimen hyväksymät muut tavoitteet (tuotanto)

Tavoite	(Raportointi)
Liikuntapalveluiden uudet asiakkaat liikunta-alueiden ja -tilojen omatoimiseksi käyttäjiksi huomioiden myös liikuntalähetesiakkaat.	
Liikunta- ja nuorisopalvelut ovat aktiivisesti mukana erilaisissa hyvinvointiin liittyvissä työryhmissä.	
Nuorten kuuleminen -> nuorisovaltuusto, hankkeet	

Valtuuston hyväksymät

Tuloarviot ja määrärahat	TP 2018	TA 2019	Tae 2020ltk	Tae 2020KH	TA 2020	TS 2021	TS 2022
Toimintatulot	145 457	148 915	143 400	143 400	143 400	146 268	149 193
Toimintamenot	-868 998	-955 041	-967 219	-953 260	-953 260	-965 698	-975 646
Toimintakate	-723 541	-806 126	-823 819	-809 860	-809 860	-819 430	-826 452

Tulosalueen perustelut

Henkilöstömäärä per 31.12	TP2017	TP2018	Ta2019	TS2020	TS2021
Vakinaiset	7	7	7	7	7
Määräaikaiset	2	1	1	1	1
Yhteensä	9	8	8	8	8

Lisäksi nuorisotilan tuntiohjaajat	4	4	2-3	2-3	2-3
------------------------------------	---	---	-----	-----	-----

Suoritteet, käyntikerrat	TP2017	TP2018	Ta2019	TS2020	TS2021
Kuntosali	22 783	21 253	23 000	23 000	23 000
liikuntahalli	23 000	23 000	23 000	23 000	23 000
kylmänveden uinnit	3 173	2 573	3 200	3 200	3 200
Nuorisotila	5611	5 971	5 700	6 000	6 000

Hankkeet

nro	nimi	Hankeaika	kokonaisrahoitus/ myönnetty rahoitus €	2018 tulot €	2019 tulot €
1270	Etsivä nuorisotyö	Hankeaika 1.12.2018- 31.12.2019	29 700	2 284	27 416
1270	Etsivä nuorisotyö	Hankeaika 1.12.2017- 30.11.2018	27 000	24 750	-

INTIME/Talouden Suunnittelu	620 Vapaa-aikapalvelut				
Selite	Tp 2018	Ta 2019	Ta 2020	Ts 2021	Ts 2022
TULOSLASKELMA					
TOIMINTATUOTOT					
Myyntituotot	87 434	101 000	98 000	99 960	101 959
Maksutuotot				0	0
Tuet ja avustukset	39 494	31 915	35 400	36 108	36 830
Muut toimintatuotot	18 529	16 000	10 000	10 200	10 404
	145 457	148 915	143 400	146 268	149 193
Valmistus omaan käyttöön				0	0
TOIMINTAKULUT					
Henkilöstökulut					
Palkat ja palkkiot	-251 804	-257 825	-276 222	-281 746	-284 564
Henkilösivukulut				0	0
Eläkekulut	-53 232	-53 661	-58 368	-59 535	-60 428
Muut henkilösivukulut	23 910	-12 890	-13 811	-13 535	-13 738
Palvelujen ostot	-150 411	-172 558	-169 272	-171 012	-172 770
Aineet,tarvikkeet, tavarat				0	0
Ostot tilikauden aikana	-21 772	-27 300	-19 500	-19 744	-19 941
Varast. lis (+) tai väh(-)				0	0
Avustukset	-25 500	-25 500	-12 250	-12 250	-12 250
Muut toimintakulut	-390 189	-405 307	-403 837	-407 875	-411 954
	-868 998	-955 041	-953 260	-965 698	-975 646
TOIMINTAKATE	-723 541	-806 126	-809 860	-819 430	-826 452

TEKNISET PALVELUT

Yhdyskuntapalvelut

Toimielin: Tekninen lautakunta

Tulosalueen tarkoitus:

Teknisen lautakunnan hallinto, yleiset alueet, varikko ja yksityisteiden tukeminen

- Tekninen hallinto vastaa teknisen lautakunnan alaisuudessa kunnan investointien suunnittelusta, rakennuttamisesta ja mittaustoimesta. Teknisen hallinnon vastuulla on myös teknisen päävastuualueen kehittäminen ja toimintaedellytysten ylläpito.
- Yleiset alueet vastaa katuverkon, puistojen, leikkikenttien, torin, venevalkamien, matonpesupaikkojen sekä muiden yleisten alueiden hoidosta ja kehittämisestä
- Varikon tarkoituksena on tuottaa palveluita teknisen lautakunnan alaisille toiminnoille, muille hallintokunnille ja kuntakonsernin yhtiöille. Varikko myy tarvittaessa palveluita rajoitetussa määrin myös tiekunnille ja muille ulkoisille asiakkaille. Tulosalue vastaa myös romuajoneuvolain mukaisista ajoneuvoista.
- Yksitysteiden avustaminen ja siihen liittyvä valvonta tarkastuksineen.

Palvelusuunnitelma /palvelukuvaus:

- Investointien suunnittelusta ja toteuttamisesta vastaa tekninen lautakunta. Lautakunnan esittelijä on tekninen johtaja. Teknisen hallinnon alaisuuteen kuuluu hallinnon lisäksi mittaustoimi. Tekninen hallinto on kiinteästi sidoksissa maankäytön suunnitteluun ja sen toteutukseen. Mittaustoimesta vastaa paikkatietoinsinööri apunaan kartoittaja.
- Yleisten alueiden tulosalueella toimii 7 henkilön suuruinen kunnossapitotiimi. Yksi tiimin jäsenistä hoitaa kiinteistöjen ulkoalueita. Vastuuhenkilönä on rakennusmestari apunaan kunnan puutarhuri. Tulosalueen tehtävät työllistävät vuosittain noin 10 työllistettävää henkilöä puistojen ja yleisten alueiden hoidossa. Yleisillä alueilla työllistetään myös kuntoutettavia henkilöitä.
- Varikolla on käytössä kaksi traktoria, kuorma-auto ja 3 pakettiautoa sekä pienkonekalustoa. Kalusto on varustettu monipuolisilla varusteilla ja lisälaitteilla monikäyttöisyyden mahdollistamiseksi
- Teknisen lautakunnan alainen kolmejäseninen yksityistiejaosto vastaa yksityisteiden kunnanavustusten jakamisesta. Yksitystiejaoston esittelijänä toimii paikkatietoinsinööri. Yksitystiekatselmuksia tehdään noin 30:lle kunnan avustamalle yksityistielle vuosittain.

Strategiasta johdetut tavoitteet (pitkäaikaväli):

Tavoite	Mittari	Tavoitetaso 2020
Elinvoiman ja yrittäjyyden vahvistaminen	Tonttitarjonta	Kolmen vuoden tonttireservi rakennettavissa
Elinvoiman ja yrittäjyyden vahvistaminen	Katujen ja yleisten alueiden hoidon taso ja kustannukset	Päällysteet eheät
Hyvinvoinnin ja perheystävällisten ratkaisujen edistäminen	Leikkikenttien turvallisuus	Viranomaistarkastuksissa ei oleellisia puutteita
Hyvinvoinnin ja perheystävällisten ratkaisujen edistäminen	Tiestön kunto/liikennöitävyys /turvallisuus	Liikenneturvallisuussuunnitelmassa esitetyt toimenpiteet pääosin toteutettu

Valtuuston hyväksymät tavoitteet (vaikuttavuus ja tuotanto) ja tunnusluvut

Tavoite	(Raportointi)
Kolmen vuoden tonttireservi rakennettavissa	

Toimielimen hyväksymät muut tavoitteet (tuotanto)

Tavoite	(Raportointi)
Asiakastyytyväisyys palveluihin samalla tasolla tai parempi kuin v. 2019	
Tehokas hoitokalusto ja henkilöstön koulutus ajan tasalla.	

Valtuuston hyväksymät

Tuloarviot ja määrärahat	TP 2018	TA 2019	Tae 2020ltk	Tae 2020KH	TA 2020	TS 2021	TS 2022
Toimintatulot	283 632	339 860	316 840	317 840	317 840	324 197	330 681
Toimintamenot	-1 415 570	-1 616 351	-1 576 038	-1 495 442	-1 528 442	-1 548 830	-1 564 527
Toimintakate	-1 131 938	-1 276 491	-1 259 198	-1 177 602	-1 211 602	-1 224 633	-1 233 847

Tulosalueen perustelut**Yleiset alueet:**

Kunnalla on hoidettavana mm. noin 49 kilometriä katuverkkoa ja noin 13 km kevyen liikenteen väyliä, 13 hehtaaria hoidettuja puistoja, 10 leikkikenttää, 3 matonpesupaikkaa, 3 venevalkamaa ja 6 rantautumispaikkaa, 6 veneenlaskupaikkaa ja 5 vierasvene-/laivalaituria. Hoidettavien alueiden määrä on kasvanut vuosittain. Yleiset alueet hoidetaan pääosin omalla henkilöstöllä ja kalustolla. Kesäisin apuna käytetään kausityöntekijöitä, pääasiassa työllistettyjä. Lumen auruksissa ja hiekoituksissa sekä hiekotushiekan poistossa käytetään ulkopuolista kalustoa rinnan kunnan oman kaluston kanssa. Erikoistyöt teetetään pääosin ulkopuolisilla yrittäjillä.

Käyttötalouteen on varattu 160.000 euroa olemassa olevien katujen ja muiden yleisten alueiden kunnostuksiin (mm. rakenne-, kuivatus- ja päällystekorjaukset).

Varikko

Kunnalla on katujen, yleisten alueiden ja kiinteistöjen hoitoon ja kuljetuksiin omaa lisälaitteilla varustettua ajoneuvokalustoa kevyt kuorma-auto, kaksi traktoria, umpipakettiauto, kaksi avolavafarmaria, neljä ajettavaa ruohonleikkuria ja pienkalustoa. Yksityisen sektorin tuottamia palveluita käytetään oman kaluston rinnalla tarpeen / vuosisopimusten mukaan mm. kaivuu-, aurauksen- ja hiekoitustöissä. Konekonekeskuksen toimintatuotot vuonna 2018 olivat yhteensä noin 163.000 euroa.

Yksityistiet

Kunnassa on noin 190 yksityistietä, joista kunnan avustusten piirissä on liki 90. Avustettavien teiden yhteispituus on noin 330 km. Avustusmäärärahasta valtaosa kohdennetaan kunnossapitoon.

INTIME/Talouden Suunnittelu		700 Yhdyskuntapalvelut			
Selite	Tp 2018	Ta 2019	Ta 2020	Ts 2021	Ts 2022
TULOSLASKELMA					
TOIMINTATUOTOT					
Myyntituotot	201 191	236 360	211 840	216 077	220 398
Maksutuotot	120	15 500	16 000	16 320	16 646
Tuet ja avustukset	41 366	45 000	45 000	45 900	46 818
Muut toimintatuotot	40 955	43 000	45 000	45 900	46 818
	283 632	339 860	317 840	324 197	330 681
Valmistus omaan käyttöön				0	0
TOIMINTAKULUT					
Henkilöstökulut					
Palkat ja palkkiot	-463 120	-457 260	-434 440	-443 129	-447 560
Henkilösivukulut				0	0
Eläkekulut	-128 861	-131 178	-130 768	-133 383	-136 051
Muut henkilösivukulut	10 024	-22 350	-21 140	-20 717	-21 028
Palvelujen ostot	-503 140	-630 920	-606 612	-612 848	-619 148
Aineet, tarvikkeet, tavarat				0	0
Ostot tilikauden aikana	-127 926	-138 300	-122 250	-123 778	-125 016
Varast. lis (+) tai väh(-)				0	0
Avustukset	-106 467	-140 000	-140 000	-140 000	-140 000
Muut toimintakulut	-96 080	-96 343	-74 232	-74 974	-75 724
	-1 415 570	-1 616 351	-1 529 442	-1 548 830	-1 564 527
TOIMINTAKATE	-1 131 938	-1 276 491	-1 211 602	-1 224 633	-1 233 847

Kiinteistöpalvelut

Toimielin: Tekninen lautakunta

Tulosalueen tarkoitus:

- Tulosalue vastaa teknisen päävastuualueen hallinnassa olevien kiinteistöjen ylläpidosta ja teknisen tason säilyttämisestä. Lisäksi tulosalueelle kuuluvat kunnan vuokraamat maa-alueet. Tulosalue vastaa myös kunnan maa-ainesten ottoalueista, uimarannoista ja rantautumispaikoista sekä metsien hoidosta.

Palvelusuunnitelma / palvelukuvaus:

- Tulosalueen toiminnasta vastaa kiinteistötiimi, johon kuuluu viisi kiinteistöhoitajaa. Esimiehenä on kiinteistömestari. Metsien hoidosta vastaa tekninen johtaja. Metsien hoidossa noudatetaan v. 2014 valmistunutta metsäsuunnitelmaa.

Strategiasta johdetut tavoitteet (pitkäaikaväli):

Tavoite	Mittari	Tavoitetaso 2020
Toimintojen ja palvelujen kehittäminen	Kaikki kiinteistöt tuottavassa käytössä	Käytössä olevat kiinteistöt, käyttöaste 100%
Toimintojen ja palvelujen kehittäminen	Kuntotutkimukset, suunnitelmat ja toimenpiteet	Kiinteistösalkutus hyväksytty ja käytössä

Valtuuston hyväksymät tavoitteet (vaikuttavuus ja tuotanto) ja tunnusluvut

Tavoite	(Raportointi)
Uusi päiväkotikoti, Pikku-Vieteri, valmistuu käyttöön elokuussa 2020.	

Toimielimen hyväksymät muut tavoitteet (tuotanto)

Tavoite	(Raportointi)
Metsien hakkuut pidetään kestäväällä tasolla v. 2014 hyväksytyyn metsäsuunnitelman mukaisesti	

Valtuuston hyväksymät

Tuloarviot ja määrärahat	TP 2018	TA 2019	Tae 2020ltk	Tae 2020KH	TA 2020	TS 2021	TS 2022
Toimintatulot	3 692 089	3 500 672	3 380 894	3 387 118	3 394 894	3 462 792	3 532 048
Toimintamenot	-1 892 666	-2 001 973	-2 011 164	-1 959 275	-1 967 051	-1 991 994	-2 012 884
Toimintakate	1 799 423	1 498 699	1 369 730	1 427 843	1 427 843	1 470 798	1 519 164

Tulosalueen perustelut

Kunnalla on omistuksessa ja hoidossa runsaat 40 kiinteistöä, joiden tilavuus on yhteensä noin 194.600 m³. Käyttötalouteen on varattu kiinteistöjen pienkorjauksiin 140.000 euroa.

INTIME/Talouden Suunnittelu		710 Kiinteistöpalvelut				
Selite	Tp 2018	Ta 2019	Ta 2020	Ts 2021	Ts 2022	
TULOSLASKELMA						
TOIMINTATUOTOT						
Myyntituotot	510 096	296 400	328 400	334 968	341 667	
Maksutuotot				0	0	
Tuet ja avustukset	9 811			0	0	
Muut toimintatuotot	3 172 182	3 204 272	3 066 494	3 127 824	3 190 380	
	3 692 089	3 500 672	3 394 894	3 462 792	3 532 048	
Valmistus omaan käyttöön				0	0	
TOIMINTAKULUT						
Henkilöstökulut						
Palkat ja palkkiot	-229 365	-267 600	-251 600	-256 632	-259 198	
Henkilösivukulut				0	0	
Eläkekulut	-63 826	-72 562	-70 478	-71 888	-73 325	
Muut henkilösivukulut	1 944	-13 380	-12 580	-12 328	-12 513	
Palvelujen ostot	-658 243	-692 981	-669 793	-676 679	-683 635	
Aineet, tarvikkeet, tavarat				0	0	
Ostot tilikauden aikana	-873 502	-906 650	-896 600	-907 808	-916 886	
Varast. lis (+) tai väh(-)				0	0	
Avustukset				0	0	
Muut toimintakulut	-69 674	-48 800	-66 000	-66 660	-67 327	
	-1 892 666	-2 001 973	-1 967 051	-1 991 994	-2 012 884	
TOIMINTAKATE	1 799 423	1 498 699	1 427 843	1 470 798	1 519 164	

Rakennusvalvonta

Toimielin: Rakennuslautakunta

Tulosalueen tarkoitus:

- Maankäyttö - ja rakennuslain mukainen viranomaistoiminta.
- Palo-, pelastus- ja suojelutyö (ostopalvelu Kymenlaakson pelastuslaitokselta).
- Rakennuslautakunnan hallinnointi (luottamushenkilötoiminta, toimistopalvelut).
- Energianeuvonta, asuntolainat.
- Terveysvalvonta, ympäristönsuojelu, eläinlääkintähuolto (ostopalvelu Kouvolan kaupungilta).

Palvelusuunnitelma /palvelukuvaus:**Strategiasta johdetut tavoitteet (pitkäaikaväli):**

Tavoite	Mittari	Tavoitetaso 2020
Rakennusvalvonnan sähköisen lupa-asiointin ja arkistoinnin toimivuus	Hakemusten käsittelynopeus	Jätetyistä hakemuksista avoimia korkeintaan 20 kpl 31.12.2020

Valtuuston hyväksymät tavoitteet (vaikuttavuus ja tuotanto) ja tunnusluvut

Tavoite	(Raportointi)
<ul style="list-style-type: none"> • Rakennusjärjestys ajantasaistettu 	

Toimielimen hyväksymät muut tavoitteet (tuotanto)

Tavoite	(Raportointi)
<ul style="list-style-type: none"> • Yhteistyö pelastuslaitoksen ja ympäristöviranomaisten kanssa sujuvaa ja säännöllistä • Rakennusvalvonnan sähköinen asiointi ja arkisto saatettu toimivaksi v. 2020 toteutettavalla projektilla 	

Valtuuston hyväksymät

Tuloarviot ja määrärahat	TP 2018	TA 2019	Tae 2020ltk	Tae 2020KH	TA 2020	TS 2021	TS 2022
Toimintatulot	68 940	90 240	102 000	107 000	107 000	109 140	111 323
Toimintamenot	-866 964	-941 838	-989 265	-958 644	-958 644	-969 248	-979 404
Toimintakate	-798 024	-851 598	-887 265	-851 644	-851 644	-860 108	-868 081

Tulosalueen perustelut

Rakennuslautakunta ja rakennustarkastaja hoitavat lakisääteisiä tehtäviä.

INTIME/Talouden Suunnittelu		780 Rakennusvalvonta				
Selite	Tp 2018	Ta 2019	Ta 2020	Ts 2021	Ts 2022	
TULOSLASKELMA						
TOIMINTATUOTOT						
Myyntituotot	520	240	2 000	2 040	2 081	
Maksutuotot	68 415	90 000	105 000	107 100	109 242	
Tuet ja avustukset				0	0	
Muut toimintatuotot	5			0	0	
	68 940	90 240	107 000	109 140	111 323	
Valmistus omaan käyttöön				0	0	
TOIMINTAKULUT						
Henkilöstökulut						
Palkat ja palkkiot	-62 288	-85 140	-64 940	-66 239	-66 901	
Henkilösivukulut				0	0	
Eläkekulut	-18 707	-20 294	-20 329	-20 736	-21 150	
Muut henkilösivukulut	-1 606	-3 820	-2 810	-2 754	-2 795	
Palvelujen ostot	-765 007	-809 957	-855 130	-863 921	-872 802	
Aineet, tarvikkeet, tavarat				0	0	
Ostot tilikauden aikana	-1 112	-10 950	-4 000	-4 050	-4 091	
Varast. lis (+) tai väh(-)				0	0	
Avustukset				0	0	
Muut toimintakulut	-18 244	-11 677	-11 435	-11 549	-11 665	
	-866 964	-941 838	-958 644	-969 248	-979 404	
TOIMINTAKATE	-798 024	-851 598	-851 644	-860 108	-868 081	

Tuloslaskelmaosa

Tuloslaskelmaosassa seurattavia määrärahoja ja tuloarvioita ovat verotulot, valtionosuudet, rahoitustulot ja -menot sekä satunnaiset erät.

Määrärahat ja tuloerät

	TP 2018	TA 2019	TA2020	TS 2021	TS 2022
Verotulot	23 236 725	25 400 000	25 540 000	26 164 000	26 740 000
Kunnallisvero	19 362 447	21 030 000	21 179 000	21 731 000	22 256 000
Yhteisövero	1 420 845	1 530 000	1 451 000	1 523 000	1 574 000
Kiinteistövero	2 453 433	2 840 000	2 910 000	2 910 000	2 910 000
Valtionosuudet	14 933 788	15 185 000	16 831 597	16 800 000	16 500 000
Rahoitustuotot ja -kulut	192 919	-17 000	-7000	-17 000	-47 000
Korkotuotot	2 133	3 000	3 000	3 000	3 000
Muut rahoitustuotot	279 806	90 000	80 000	70 000	60 000
Korkokulut	-62 086	-100 000	-70 000	-80 000	-100 000
Muut rahoituskulut	-26 934	-10 000	-10 000	-10 000	-10 000

Verotulot

Kunnallisveron ja yhteisöveron maksuunpanot verovuositain:

Verovuosi	2019e*	2018e*	2017	2016	2015
Kunnallisvero	21 040 060	20 171 941	19 247 008	20 086 370	19 929 050
Yhteisövero	-	-	-	1 416 089	1 337 375
Kiinteistövero	2956 692	2 479 834	2 487 347	2 486 428	2 521 996

* 2019 ja 2018 tiedot ennakkotietoja. Yhteisövero tieto puuttuu toistaiseksi verohallinnon palvelusta vuosilta 2019-2017.

	2017	2018	2019	2020	2021	2022
Tuloveroprosentti	20,25	20,75	20,75	21,25	21,25	21,25
Kiinteistöveroprosentit						
yleinen	1,00	1,00	1,15	1,15	1,15	1,15
vakituinen asuminen	0,50	0,50	0,65	0,65	0,65	0,65
muu asuminen	1,10	1,10	1,25	1,25	1,25	1,25
voimalaitokset	3,10	3,10	3,10	3,10	3,10	3,10

Vuodelle 2020 korotettu tuloveroprosenttia 0,50 prosenttiyksikköä

Verotulot	TP 2018	TA 2019	TA 2020	TS2021	TS2022
Kunnallisvero	19 362 447	21 023 000	21 179 000	21 731 000	22 256 000
Yhteisövero	1 420 844	1 536 000	1 451 000	1 523 000	1 574 000
Kiinteistövero	2 453 433	2 841 000	2 910 000	2 910 000	2 910 000
Yhteensä	23 236 725	25 400 000	25 540 000	26 164 000	26 740 000
Muutos	-3,85 %	9,30 %	0,53 %	2,40 %	2,20 %

Valtionosuudet	TP 2018	TA 2019	TA 2020	TS 2021	TS 2022
Peruspalvelujen valtionosuus	15 572 327	15 788 965	14 392 724	14 350 000	14 050 000
Veromenetysten kompensatiot*	-	-	3 230 907	3 200 000	3 200 000
Muut opet. ja kulttuurit. valt. os.	-638 539	-603 964	-792 034	-750 000	-750 000
Yhteensä	14 933 788	15 185 000	16 831 597	16 800 000	16 500 000
Muutos	-1,62 %	1,68 %	9,67 %	-2,11 %	-1,78 %

* Vuodesta 2020 alkaen veromenetysten kompensatio ilmoitetaan erikseen.

TULOSLASKELMA	TP 2018	TA 2019	TA 2020	TS 2021	TS 2022
TOIMINTATUOTOT	7 675 480	7 528 341	7 601 048	7 753 069	7 908 130
Myyntituotot	3 568 233	3 428 290	3 620 347	3 692 754	3 766 609
Maksutuotot	436 888	496 500	499 000	508 980	519 160
Tuet ja avustukset	333 207	308 621	335 707	342 421	349 270
Muut toimintatuotot	3 337 152	3 294 930	3 145 994	3 208 914	3 273 092
TOIMINTAKULUT	-45 540 782	-46 139 514	-48 434 710	-49 014 492	-49 527 416
Henkilöstökulut	-9 799 178	-10 535 968	-10 760 503	-10 960 506	-11 093 768
Palkat ja palkkiot	-7 721 412	-8 023 365	-8 214 488	-8 378 778	-8 462 566
Henkilösivukulut	-2 077 766	-2 512 603	-2 546 015	-2 581 728	-2 631 202
Eläkekulut	-2 000 432	-2 121 515	-2 165 831	-2 209 148	-2 253 033
Muut henkilösivukulut	-77 334	-391 088	-380 184	-372 580	-378 169
Palvelujen ostot	-31 051 749	-30 623 748	-32 841 003	-33 178 613	-33 519 694
Aineet, tarvikkeet, tavarat	-1 652 576	-1 690 088	-1 603 847	-1 623 895	-1 640 134
Avustukset	-1 045 627	-1 193 500	-1 017 250	-1 017 250	-1 017 250
Muut toimintakulut	-1 991 652	-2 096 210	-2 212 107	-2 234 228	-2 256 570
TOIMINTAKATE	-37 865 302	-38 611 173	-40 833 662	-41 261 423	-41 619 285
Verotulot	23 236 725	25 500 000	25 540 000	26 164 000	26 740 000
Valtionosuudet	14 933 788	15 185 000	16 831 597	16 800 000	16 500 000
Rahoitustuotot ja -kulut	192 919	-17 000	3 000	-17 000	-47 000
Korkotuotot	2 133	3 000	3 000	3 000	3 000
Muut rahoitustuotot	279 806	90 000	80 000	70 000	60 000
Korkokulut	-62 086	-100 000	-70 000	-80 000	-100 000
Muut rahoituskulut	-26 934	-10 000	-10 000	-10 000	-10 000
VUOSIKATE	498 130	1 943 827	1 540 935	1 685 577	1 573 715
Suunn. mukaiset poistot	-1 624 958	-1 654 515	-1 661 002	-1 728 253	-1 802 970
Satunnaiset tulot	61 981				
Satunnaiset kulut					
TILIKAUDEN TULOS	-1 064 847	289 312	-120 067	-42 676	-229 255
Poistoeron lis.(-)tai väh.(+)	69 829	70 000	70 000	70 000	70 001
TILIKAUDEN YLIJÄÄMÄ (ALIJÄÄMÄ)	-995 018	359 312	-50 067	27 324	-159 254

Tunnusluvut	TP 2018	TA 2019	TA 2020	TS 2021	TS 2022
Asukasmäärä *	6766	6800	6750	6750	6750
Toimintatulot/toimintamenot, %	16,9	19,7	15,7	15,8	16,0
Vuosikate/poistot, %	30,7	117,5	92,8	97,5	87,3
Vuosikate, €/asukas	74	286	228	250	233
Kertynyt ylijäämä, €	826 000	1 804 044	1 134 797	1 162 121	1 002 867
Kertynyt ylijäämä, €/as.	122	265	168	172	149

Tilinpäätösennuste 2019 huomioiden kertynyt ylijäämä on negatiivinen vuoden 2019 jälkeen.

Investointiosa

Investointiosassa valtuusto hyväksyy kustannusarviot, määrärahat ja tuloarviot hankkeille tai hankeryhmille. Hankkeet ja hankeryhmät voidaan ryhmitellä tarvittaessa toimielimittäin ja tehtävittäin. Investointiosassa tai sen perusteluissa määritellään valtuustoon nähden sitova taso.

Investoinnin hankintamenuun varataan määräraha arvioidun rahan käytön mukaisena. Määrärahaan talousarviossa ei vaikuta se, onko investointia varten muodostettu investointivaraus.

Hankkeelle osoitetut määrärahat ja tuloarviot ovat valtuustoon nähden sitovat.

Kiinteä omaisuus

Maa-alueiden ja rakennettujen kiinteistöjen hankinta ja myynti

Kiinteä omaisuus						
x1000 euroa	TA 2019	TA 2020	TS 2021	TS 2022	TS 2023	TS 2024
Tulot	0	0	0	0	0	0
Menot	50	50	50	50	50	50
Netto	-50	-50	-50	-50	-50	-50

Erittelemätön maa-alueiden hankinta 50 000 € vuodessa. Muutoin valtuusto päättää maan hankinnan yhteydessä myös määrärahasta.

Talonrakennus

Hankkeet (valtuuston hyväksymät määrärahat ja tuloarviot)

Lukion opetuskeittiöjärjestelyt						
x1000 euroa	TA 2019	TA 2020	TS 2021	TS 2022	TS 2023	TS 2024
TULOT						
MENOT				300		
NETTO	0	0	0	-300	0	0

Palvelukeskuksen keittiön saneeraus (kylmiöiden ja kalusteiden uusiminen) sekä vanhan puolen vesijohdot ja rakenteita						
x1000 euroa	TA 2019	TA 2020	TS 2021	TS 2022	TS 2023	TS 2024
TULOT						
MENOT		100	150			
NETTO	0	-100	-150	0	0	0

Hankkeen toteuttaminen edellyttää, että tilojen omistus jatkossa on ratkaistu yhdessä PPHYKY:n kanssa.

Palvelukeskuksen asuntojen (Jussintie 7) peruskorjaus (vesijohdot ja rakenteita)						
x1000 euroa	TA 2019	TA 2020	TS 2021	TS 2022	TS 2023	TS 2024
TULOT						
MENOT	320					
NETTO	-320	0	0	0	0	0

Yläkoulun C-siiven luokkien peruskorjaus						
x1000 euroa	TA 2019	TA 2020	TS 2021	TS 2022	TS 2023	TS 2024
TULOT						
MENOT			300	600	200	
NETTO	0	0	-300	-600	-200	0

Kausalan koulun IV-koneet kahteen luokkaan						
x1000 euroa	TA 2019	TA 2020	TS 2021	TS 2022	TS 2023	TS 2024
TULOT						
MENOT	30					
NETTO	-30	0	0	0	0	0

Vapaa-aikatoimen ja paloaseman varasto (purku ja uudisrakennus)						
x1000 euroa	TA 2019	TA 2020	TS 2021	TS 2022	TS 2023	TS 2024
TULOT						
MENOT			20	150	0	
NETTO	0	0	-20	-150	0	0

Kunnantalon katon muutos harjakatoksi						
x1000 euroa	TA 2019	TA 2020	TS 2021	TS 2022	TS 2023	TS 2024
TULOT						
MENOT				300		
NETTO	0	0	0	-300	0	0

Vanhan kunnantalon vesikatkon ja 3. kerroksen peruskorjaus						
x1000 euroa	TA 2019	TA 2020	TS 2021	TS 2022	TS 2023	TS 2024
TULOT						
MENOT		20	200			
NETTO	0	-20	-200	0	0	0

v. 2020 suunnittelu (20)

Terveysaseman muutostyöt (vuodeosastosta sote-keskus)						
x1000 euroa	TA 2019	TA 2020	TS 2021	TS 2022	TS 2023	TS 2024
TULOT						
MENOT	600	500	100			
NETTO	-600	-500	100	0	0	0

Ei toteutunut vuonna 2019, kustannusarvio siirretty vuosille 2020-2021.

Talorakennuksen perusparannuskohteet						
x1000 euroa	TA 2019	TA 2020	TS 2021	TS 2022	TS 2023	TS 2024
TULOT						
MENOT				250	800	500
NETTO	0	0	0	-250	-800	-500

Talonrakennus yhteensä						
x1000 euroa	TA 2019	TA 2020	TS 2021	TS 2022	TS 2023	TS 2024
TULOT						
MENOT	4 750	620	770	1 600	1 000	500
NETTO	-4 750	-620	-770	-1 600	-1 000	-500

Julkinen käyttöomaisuus

Hankkeet (valtuuston hyväksymät määrärahat ja tuloarviot)

Sorronniemen tiestö						
x1000 euroa	TA 2019	TA 2020	TS 2021	TS 2022	TS 2023	TS 2024
TULOT						
MENOT	190				210	
NETTO	-190	0	0	0	-210	0

1. vaiheen päällystys 190, 2. vaiheen tiestö ilman päällystettä 210

Lietteensalmen venesataman perusparannuksen II vaihe						
x1000 euroa	TA 2019	TA 2020	TS 2021	TS 2022	TS 2023	TS 2024
TULOT						
MENOT			175			0
NETTO	0	0	-175	0	0	0

Kokonaiskustannus 307 (v. 2010 1. vaihe 132)

Omakylä Vuolenkoski, kadut ym.						
x1000 euroa	TA 2019	TA 2020	TS 2021	TS 2022	TS 2023	TS 2024
TULOT						
MENOT			50			
NETTO	0	0	-50	0	0	0

Töyrynkujan päällystys

Radansuun virkistysalue						
x1000 euroa	TA 2019	TA 2020	TS 2021	TS 2022	TS 2023	TS 2024
TULOT						
MENOT			85			
NETTO	0	0	-85	0	0	0

Radansuun Uimarintien ja sen pysäköintialueen päällystämisen

Katuverkon uudisrakennus. ja perusparannuskohteet						
x1000 euroa	TA 2019	TA 2020	TS 2021	TS 2022	TS 2023	TS 2024
TULOT						
MENOT	200	30	500	500	500	500
NETTO	-200	-30	-500	-500	-500	-500

Päiväkodin liikennejärjestelyt (mm. kevyen liikenteen väylä ja katuvalaistus)						
x1000 euroa	TA 2019	TA 2020	TS 2021	TS 2022	TS 2023	TS 2024
TULOT						
MENOT	120	170				
NETTO	-120	-170		0	0	0

v. 2019 ei toteutunut aikataulullisesti, hanke siirretty ja kustannusarvio tarkennettu vuodelle 2020.

Torin ympäristön ja Kausalan keskustan kehittäminen						
x1000 euroa	TA 2019	TA 2020	TS 2021	TS 2022	TS 2023	TS 2024
TULOT		87				
MENOT	10	218	70			
NETTO	-10	131	-70	0	0	0
Perhepuisto Eerolantielle 2020, tulot liikuntapaikka-avustus						

Satama- ja laituriratkaisujen kehittäminen						
x1000 euroa	TA 2019	TA 2020	TS 2021	TS 2022	TS 2023	TS 2024
TULOT						
MENOT	63	70				
NETTO	-63	-70	0	0	0	0
Virkistys-, vierasvene- ym. matkailuun liittyvät.						

Julkinen käyttöomaisuus yhteensä						
x1000 euroa	TA 2019	TS 2020	TS 2021	TS 2022	TS 2023	TS 2024
TULOT		87				
MENOT	583	488	880	500	710	500
NETTO	-583	-401	-880	-500	-710	-500

Muut pitkävaikutteiset menot (litin kunnan osuudet yhteistyökumppanien hankkeisiin, poistoaika 5 v)

Muut pitkävaikutteiset, osuus KYVI:n retkisatamien kunnostushankkeeseen						
x1000 euroa	TA 2019	TA 2020	TS 2021	TS 2022	TS 2023	TS 2024
TULOT						
MENOT	32					
NETTO	-32	0	0	0	0	0

Heinola – Kuusankoski -vesiväylä (litin osuus)						
x1000 euroa	TA 2019	TA 2020	TS 2021	TS 2022	TS 2023	TS 2024
Tulot						
Menot	600	200				
Netto	-600	-200	0	0	0	0
Kunnan maksuosuus hankkeesta. Kouvolan kaupunki laskuttaa.						

Osuus Taipaleentien yksityistiesiltään						
x1000 euroa	TA 2019	TS 2020	TS 2021	TS 2022	TS 2023	TS 2024
Tulot	202	26				
Menot	230	30				
Netto	-28	-4	0	0	0	0
Tulot: Kustannusosuudet Kouvola 69,6% ja Heinola 18.4%						

Osuus KymiRing-alueen liittymäjärjestelyistä						
x1000 euroa	TA 2019	TS 2020	TS 2021	TS 2022	TS 2023	TS 2024
Tulot	800	1 895				
Menot	800	-1 895				
Netto	0	0	0	0	0	0
KymiRing Oy suorittaa kustannukset litin kunnalle maankäyttösopimuksen mukaisesti.						

Osuus haja-asutusalueen laajakaista yhteyksien kehittämiseen						
x1000 euroa	TA 2019	TA 2020	TS 2021	TS 2022	TS 2023	TS 2024
Tulot						
Menot	250	0	250	250		
Netto	-250	0	-250	-250	0	0
Toteutumaton varaus siirtynyt aiemmilta talousarviovuosilta eteenpäin.						

Osuus Kk:n kevytväylästä Mullikkamäki - Sorronniemenkatu						
x1000 euroa	TA 2019	TA 2020	TS 2021	TS 2022	TS 2023	TS 2024
TULOT					510	
MENOT					850	
NETTO	0	0	0	0	-340	0
Kunnan osuus 40 % kustannuksista						

Muut pitkävaikutteiset menot yhteensä						
x1000 euroa	TA 2019	TS 2020	TS 2021	TS 2022	TS 2023	TS 2024
TULOT	1002	1921			510	
MENOT	1912	2125	250	250	850	
NETTO	-910	-204	-250	-250	-340	0

Irtainomaisuus

Irtain omaisuus, kunnanhallitus						
x1000 euroa	TA 2019	TA 2020	TS 2021	TS 2022	TS 2023	TS 2024
TULOT						
MENOT	50	25				
NETTO	-50	-25	0	0	0	0
v. 2020 Domino for Dynasty talteenotto ja talousraportointijärjestelmän käyttöönotto (ohjelmistohankkeet)						

Irtain omaisuus, tekninen lautakunta						
x1000 euroa	TA 2019	TA 2020	TS 2021	TS 2022	TS 2023	TS 2024
TULOT	15					
MENOT	99	10	30	30	30	30
NETTO	-84	-10	-30	-30	-30	-30
v. 2020 Traktorin lumilinko						

Irtain omaisuus, koulutuslautakunta						
x1000 euroa	TA 2019	TA 2020	TS 2021	TS 2022	TS 2023	TS 2024
TULOT						
MENOT		200				
NETTO	0	-200	0	0	0	0
Pikku-Vieterin päiväkodin kalustus ja Kausalan koulun ruokalan tuolit. Ennen hankintaa arvioidaan irtaimisto-leasing vaihtoehto.						

Irtain omaisuus yhteensä						
x1000 euroa	TA 2019	TA 2020	TS 2021	TS 2022	TS 2023	TS 2024
TULOT	15					
MENOT	-149	235	30	30	30	30
NETTO	-134	-235	-30	-30	-30	-30

Osakkeet ja osuudet

Hankkeet (valtuuston hyväksymät määrärahat ja tuloarviot)

Osakkeet kunnanhallitus						
x1000 euroa	TA 2019	TA 2020	TS 2021	TS 2022	TS 2023	TS 2024
TULOT						
MENOT	15	515	15	15	15	15
NETTO	-15	-515	-15	-15	-15	-15

KymiRing SVOP (500) toteutus, mikäli valitus hylätään. Erittelemätön osakkeisiin tai osuuksiin (15).

Investoinnit yhteensä

Investoinnit						
x1000 euroa	TA 2019	TA 2020	TS 2021	TS 2022	TS 2023	TS 2024
TULOT						
Rahoitusosuudet	1 570	2 008			510	
Luovutustulot	15					
MENOT	-8 029	4 033	1 995	2 445	3 295	1 805
NETTO	-6 444	-2 025	-1 995	-2 445	-2 785	-1 805
Netto, muutos %		- 68%	- 1,5%	+ 22,6%	+ 13,9%	-35,2%

Investoinnit yhteenveto (netto)

Investointikohde	TA 2020	TS 2021	TS 2022	TS 2023	TS 2024
Kiinteä omaisuus	50000	50000	50000	50000	50000
Maa-alueet	50000	50000	50000	50000	50000
Talonrakennus	620000	770000	1600000	1000000	500000
Lukion opetuskeittiö	0	0	300000	0	0
Palvelukeskuksen keittiö	100000	150000	0	0	0
Yläkoulun C-siiven luokkien peruskorjaus	0	300000	600000	200000	0
Vapaa-aikatoimen ja paloaseman varasto	0	20000	150000	0	0
Kunnantalon katon muutos harjakatoksi	0	0	300000	0	0
Vanhan kunnantalon vesikaton ja 3. kerroksen peruskorjaus	20000	200000	0	0	0
Terveysaseman muutostyöt	500000	100000	0	0	0
Talonrakennuksen perusparannuskohteet	0	0	250000	800000	500000
Julkinen käyttöomaisuus	401000	880000	500000	710000	500000
Sorronniemen tiestö	0	0	0	210000	0
Lietteensalmen venesataman II vaihe	0	175000	0	0	0
Omakylä Vuolenkoski, töyrynkuja	0	50000	0	0	0
Radansuun virkistysalue	0	85000	0	0	0
Katuverkon uudisrakennus ja perusparannuskohteet	30000	500000	500000	500000	500000
Päiväkodin liikennejärjestelyt (mm. kevyen liikenteen väylä)	170000	0	0	0	0
Torin ympäristön ja Kausalan keskustan kehittäminen	131000	70000	0	0	0
Satama- ja laituriratkaisujen kehittäminen	70000	0	0	0	0
Muut pitkävaikutteiset	204000	250000	250000	0	0
Osuus haja-asutusalueen laajakaistayhteyksien kehitt.		250 000	250 000		
Heinola-Kuusankoski vesiväylä	200000	0	0	0	0
Taipaleentien yksityistiesilta	4000	0	0	0	0
Osuus kk kevytliikenteen väylästä Mullikkamäki-Sorronniemi.				340 000	
Osuus KymiRing-alueen liittymäjärjestelyistä	0	0	0	0	0
Irtain omaisuus	235000	30000	30000	30000	30000
Irtain, kh	25000	0	0	0	0
Irtain, tekninen ltk	10000	30000	30000	30000	30000
Irtain, koulutusltk	200000	0	0	0	0
Osakkeet ja osuudet	515000	15000	15000	15000	15000
Muut osakkeet	515000	15000	15000	15000	15000
Yhteensä	2025000	1995000	2445000	1805000	1095000

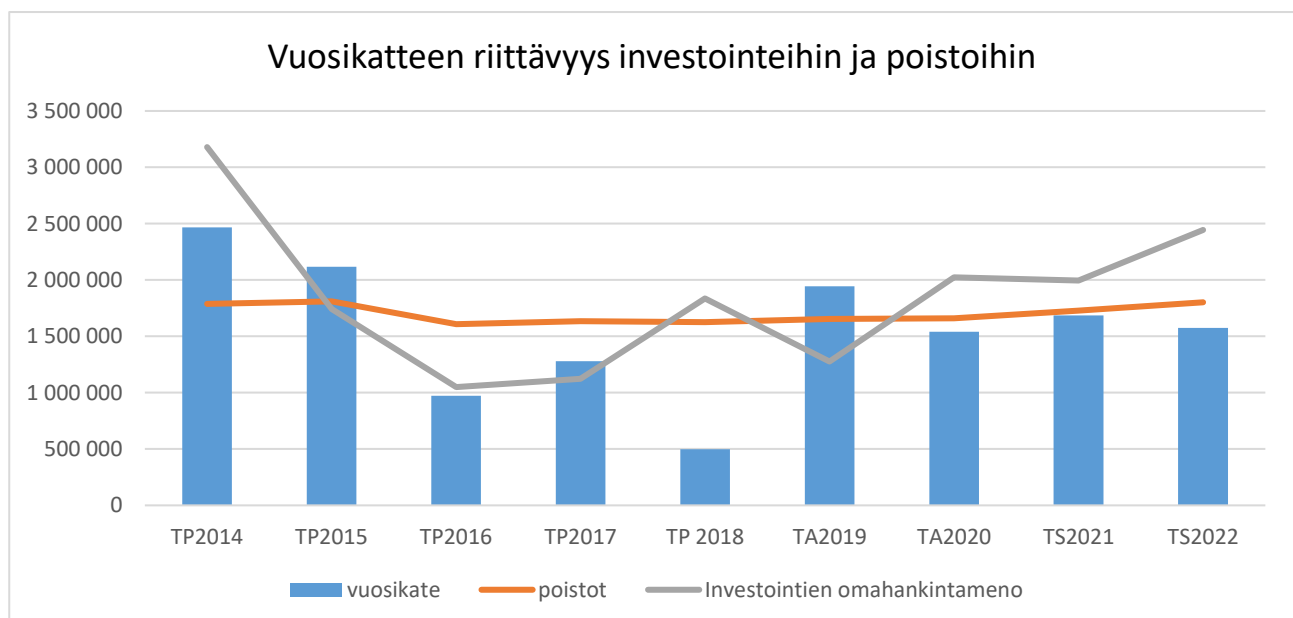
Investointitulot	TA 2019	TA 2020	TS 2021	TS 2022	TS 2023	TS 2024
Rahoitusosuudet						
Osuus KymiRing alueen liittymästä	800 000	1 895 000				
Osuus Taipaleen yks.tie sillasta	770 000	26 000				
Lähiliikuntapaikka-avustus		87 000				
Osuus kk kevytliikenteen väylästä					510 000	
Luovutustulot	15 000					
Investointitulot yhteensä	1 585 000	2 008 000	0	0	510 000	0

Investointiohjelmassa ei ole KymiRingin kunnallistekniikan toteuttamiseen liittyviä kustannuksia, jotka maankäyttösopimuksen mukaan kuuluvat maanomistajien vastattavaksi.

KymiRingin kunnallistekniikan kustannukset toteutuvat tämän hetkisen näkemyksen mukaan vv. 2018 - 2025 vaiheittain.

Maankäyttösopimuksen mukaisesti maanomistaja(t) maksaa / antaa kunnalle rakennusvaiheen arvioitua hintaa vastaavan vakuuden kolme kuukautta ennen kunkin rakennusvaiheen toteuttamisen aloittamista tai huolehtii itse rakentamisesta. Toistaiseksi maanomistaja on huolehtinut itse rakentamisesta.

Edellä mainittu menettely koskee myös aluetta palvelevia Kausalan Lämpö Oy:n verkostoja



* Huom. Vuoden 2019 osalta investointien omahankintameno ta-muutoksen mukainen (Pikku-Vieterin päiväkotia Leasing-rahoituksella)

Rahoitusosa

Rahoitusosassa valtuusto päättää, mitkä rahoitusosan erät ovat sitovia määrärahoja ja tuloarvioita. Esimerkiksi antolainojen ja lainakannan muutosten osalta määritellään valtuustoon nähden sitova taso.

Sitovat määrärahat ja tuloarviot:

	TP 2018	TA 2019	TA 2020	TS 2021	TS 2022
Antolainojen lisäykset					
Antolainojen vähennykset					
Pitkäaikaisten lainojen lisäys	1 800 000	5 500 000	1 800 000	1 800 000	1 800 000
Pitkäaikaisten lainojen vähennykset	-1 200 680	-1 383 296	-1 553 296	-1 733 296	-1 222 896

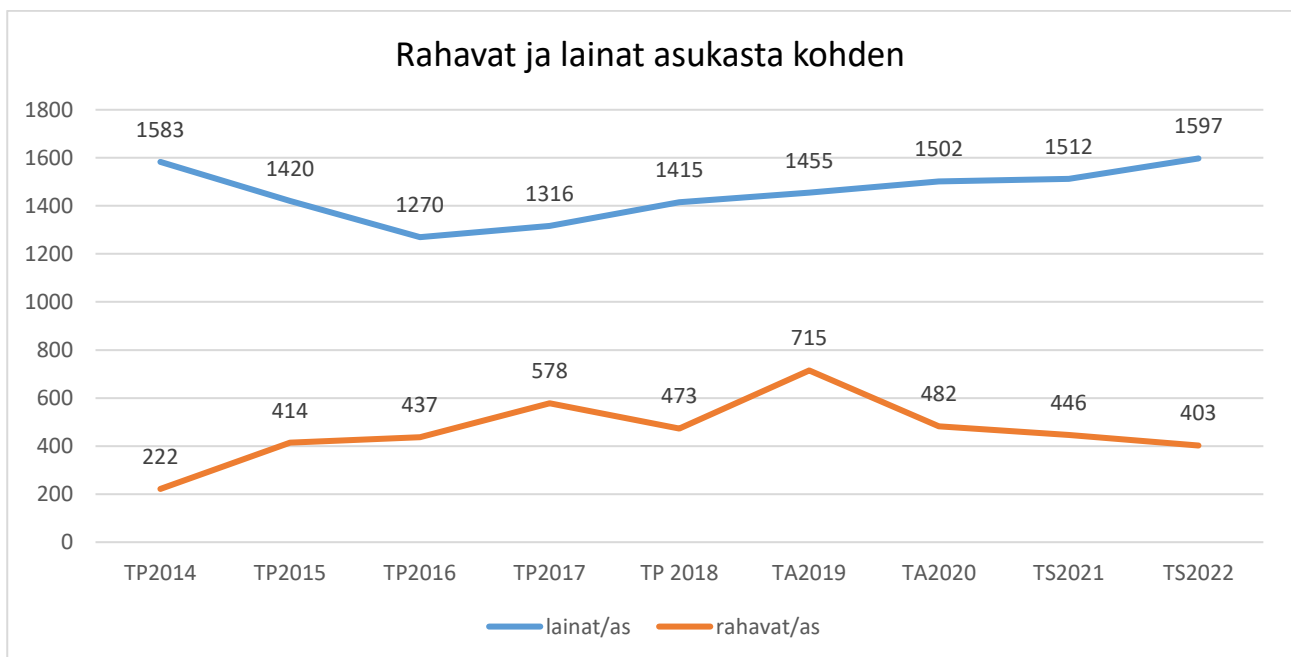
Muut maksuvalmiusmuutokset:

Rakennuslautakunnan myöntämisvaltuus kunnan lainoille nuorille ensiasunnon ostajille päättyy vuoteen 2019 ja uusia lainoja ei enää myönnetä vuonna 2020.

Rahoituslaskelma	TP 2018	TA 2019	TA 2020	TS 2021	TS 2022
Toiminnan rahavirta					
Vuosikate	498 130	1 943 827	1 540 935	1 685 577	1 573 715
Tulorahoituksen korjauserät	-84 090				
Satunnaiset erät	61 981				
Investointien rahavirta					
Investointimenot	-1 271 372	-8 029 000	-4 033 000	-1 995 000	-2 445 000
Rahoitusosuudet investointeihin	286 432	1 570 000	2 008 000	0	0
Pysyvien vastaavien hyödykkeiden luovutustulot	139 959	15 000	0	0	0
käyttööm. Lahjoitukset					
Toiminnan ja investointien rahavirta	-368 961	-4 500 173	-484 065	-309 423	-871 285
Rahoituksen rahavirta					
Antolainauksen muutokset					
Antolainauksen lisäykset					
Antolainauksen vähennykset					
Lainakannan muutokset					
Pitkäaikaisten lainojen lisäys	1 800 000	5 500 000	1 800 000	1 800 000	1 800 000
Pitkäaikaisten lainojen vähennys	-1 203 296	-1 383 296	-1 553 296	-1 733 296	-1 222 896
Lyhytaikaisten lainojen muutos					
Muut maksuvalmiuden muutokset	599 485				
Rahoituksen rahavirta	1 195 305	4 116 704	246 704	66 704	577 104
Rahavarojen muutos	826 345	-383 469	-237 361	-242 719	-294 181
Rahavarat 31.12.	4 766 958	3 492 287	3 254 926	3 012 207	2 718 026
Rahavarat 1.1.	3 940 614	3 875 756	3 492 287	3 254 926	3 012 207

Tunnusluvut	TP 2018	TA 2019	TA 2020	TS 2021	TS 2022
Toiminnan ja investointien rahavirran kertymä 5 vuodelta, €	1 317 516	-912 596	-808 932	-1 241 873	-2 333 816
Investointien tulorahoitus, %	50,6	30,2	76,1	84,5	64,4
Lainanhoitokate	0,4	1,4	1,0	1,0	1,3
Kassan riittävyys	26	25	24	23	20

	TP 2018	TA 2019	TA 2020	TS 2021	TS 2022
Lainakanta	9 577 000	13 691 160	10 137 864	10 204 568	10 781 672
lainojen lisäys	599 000	4 116 704	246 704	66 704	577 104
Lainat/asukas, €	1 496	2013	1502	1512	1597



	TP2018	TA2019	TA2020	TS2021	TS2022
100 Demokratiapalvelut					
* Toimintatulot	101 330	39 096	1 240	1 265	1 290
* Toimintamenot	-371 584	-415 539	-355 051	-360 554	-364 443
Toimintakate	-270 254	-376 443	-353 811	-359 290	-363 142
140 Kehittämispalvelut					
* Toimintatulot	93 977	110 500	108 000	110 160	112 363
* Toimintamenot	-610 969	-878 302	-821 300	-831 463	-840 010
Toimintakate	-516 992	-767 802	-713 300	-721 303	-727 647
150 Sisäiset palvelut					
* Toimintatulot	2 131 561	2 249 010	2 326 737	2 373 272	2 420 737
* Toimintamenot	-2 723 783	-3 136 650	-3 250 265	-3 299 553	-3 336 344
Toimintakate	-592 222	-887 640	-923 528	-926 281	-915 606
300 Sosiaali- ja perusterveydenhuolto					
Toimintatulot	0	0	0	0	0
Toimintamenot	-16 318 654	-16 095 499	-17 476 574	-17 655 834	-17 837 001
* Toimintakate	-16 318 654	-16 095 499	-17 476 574	-17 655 834	-17 837 001
430 Erikoissairaanhoito					
Toimintatulot	0	0	0	0	0
Toimintamenot	-9 145 934	-8 741 000	-9 466 362	-9 564 358	-9 663 375
* Toimintakate	-9 145 934	-8 741 000	-9 466 362	-9 564 358	-9 663 375
500 Koulutuspalvelut					
* Tulot yht.	846 721	795 390	840 687	857 501	874 651
* Menot yht.	-7 770 310	-7 957 717	-7 869 590	-7 987 779	-8 076 468
Netto ennen poistoja	-6 923 589	-7 162 327	-7 028 903	-7 130 279	-7 201 817
550 Varhaiskasvatus					
* Tulot yht.	294 930	312 800	333 150	339 813	346 609
* Menot yht.	-2 951 810	-3 060 108	-3 375 360	-3 421 597	-3 455 268
Netto ennen poistoja	-2 656 880	-2 747 308	-3 042 210	-3 081 784	-3 108 659
600 Kirjasto- ja kulttuuripalvelut					
* Tulot yht.	16 849	13 500	28 100	28 662	29 235
* Menot yht.	-455 159	-455 138	-411 811	-417 582	-422 057
Netto ennen poistoja	-438 310	-441 638	-383 711	-388 920	-392 822
620 Vapaa-aikapalvelut					
* Tulot yht.	145 457	148 915	143 400	146 268	149 193
* Menot yht.	-868 998	-955 041	-953 260	-965 698	-975 646
Netto ennen poistoja	-723 541	-806 126	-809 860	-819 430	-826 452
700 Yhdyskuntapalvelut					
* Tulot yht.	283 632	339 860	317 840	324 197	330 681
* Menot yht.	-1 415 570	-1 616 351	-1 529 442	-1 548 830	-1 564 527
Netto ennen poistoja	-1 131 938	-1 276 491	-1 211 602	-1 224 633	-1 233 847
710 Kiinteistöpalvelut					
* Tulot yht.	3 692 089	3 500 672	3 394 894	3 462 792	3 532 048
* Menot yht.	-1 892 666	-2 001 973	-1 967 051	-1 991 994	-2 012 884
Netto ennen poistoja	1 799 423	1 498 699	1 427 843	1 470 720	1 519 006
780 Rakennusvalvonta					
* Tulot yht.	68 940	90 240	107 000	109 140	111 323
* Menot yht.	-866 964	-941 838	-958 644	-969 248	-979 404
Netto ennen poistoja	-798 024	-851 598	-851 644	-860 108	-868 081
KAIKKI YHTEENSÄ					
* Tulot yht.	7 675 486	7 599 983	7 601 048	7 753 069	7 908 130
* Menot yht.	-45 392 401	-46 255 156	-48 434 710	-49 014 492	-49 527 416
Netto ennen poistoja	-37 716 915	-38 655 173	-40 833 662	-41 261 423	-41 619 285

Yhteenvetotaulukot

Tuloslaskelma, ulkoinen (vertailu tilinpäätökseen 2018 ja alkuperäiseen talousarvioon 2019)

Tuloslaskelma, ulkoinen				muutos	
	TP 2018	TA 2019	TA 2020	TP 2018	TA 2019
TOIMINTATUOTOT	3 652 005	3 392 264	3367117	-8 %	-1 %
Myyntituotot	1 350 917	1 096 843	1179210	-13 %	8 %
Maksutuotot	436 888	496 500	499000	14 %	1 %
Tuet ja avustukset	333 207	308 621	335707	1 %	9 %
Muut toimintatuotot	1 530 992	1 490 300	1353200	-12 %	-9 %
TOIMINTAKULUT	-41 517 306	-42 003 437	-44200779	6 %	5 %
Henkilöstökulut	-9 725 700	-10 465 908	-10688623	10 %	2 %
Palkat ja palkkiot	-7 647 934	-7 953 305	-8142608	6 %	2 %
Henkilösivukulut	-2 077 766	-2 512 603	-2546015	23 %	1 %
Eläkekulut	-2 000 432	-2 121 515	-2165831	8 %	2 %
Muut henkilösivukulut	-77 334	-391 088	-380184	392 %	-3 %
Palvelujen ostot	-28 907 911	-28 362 361	-30471746	5 %	7 %
Aineet, tarvikkeet, tavarat	-1 652 576	-1 690 088	-1603847	-3 %	-5 %
Avustukset	-1 045 627	-1 193 500	-1017250	-3 %	-15 %
Muut toimintakulut	-185 493	-291 580	-419313	126 %	44 %
TOIMINTAKATE	-37 865 302	-38 611 173	-40833662	8 %	6 %
Verotulot	23 236 725	25 500 000	25540000	10 %	0 %
Valtionosuudet	14 933 788	15 185 000	16831597	13 %	11 %
Rahoitustuotot ja -kulut	192 919	-17 000	-7000	-104 %	-59 %
Korkotuotot	2 133	3 000	3000	41 %	0 %
Muut rahoitustuotot	279 806	90 000	80000	-71 %	-11 %
Korkokulut	-62 086	-100 000	-70000	13 %	-30 %
Muut rahoituskulut	-26 934	-10 000	-10000	-63 %	0 %
VUOSIKATE	498 130	2 056 827	1540935	209 %	-25 %
Suunn. mukaiset poistot	-1 624 958	-1 800 000	-1661002	2 %	-8 %
Satunnaiset tulot	61 981	0	0	-100 %	
Satunnaiset kulut	0	0	0		
TILIKAUDEN TULOS	-1 064 847	256 827	-120067	-89 %	-147 %
Poistoeron lis.(-)tai väh.(+)	69 829	70 000	70000	0 %	0 %
TILIKAUDEN YLIJÄÄMÄ (ALIJÄÄMÄ)	-995 018	326 827	-50067	-95 %	-115 %

Kokonaismenot ja tulot

	TP 2018	TA 2019	TA 2020	TS 2021	TS 2022
Menot					
Käyttötalousosa	45 540 782	46 224 156	48 434 710	49 014 492	49 527 416
Tuloslaskelmaosa	89 020	110 000	80 000	90 000	110 000
Investointiosa	2 235 000	8 029 000	4 033 000	1 995 000	2 445 000
Rahoitusosa	1 203 296	1 383 296	1 553 296	1 733 296	1 222 896
Kokonaismenot	49 068 098	55 746 452	54 101 006	52 832 788	53 305 312
Tulot					
Käyttötalousosa	7 675 480	7 599 983	7 601 048	7 753 069	7 908 130
Tuloslaskelmaosa	38 452 452	40 678 000	42 454 597	43 037 000	43 303 000
Investointiosa	400 000	1 585 000	2 008 000	0	0
Rahoitusosa	1 800 000	5 500 000	1 800 000	1 800 000	1 800 000
Kokonaistulot	48 327 932	55 362 983	53 855 869	52 582 137	53 003 040

Kokonaismenot ja -tulot, prosenttimuutos

	Muutos %	TP 2018	TA 2019	TA 2020	TS 2021	TS 2022
Menot						
Käyttötalousosa	0,1 %	1,5 %	4,8 %	1,2 %	1,0 %	
Tuloslaskelmaosa	12,3 %	23,6 %	-27,3 %	12,5 %	22,2 %	
Investointiosa	67,1 %	259,2 %	212,4 %	-50,5 %	22,6 %	
Rahoitusosa	12,7 %	15,0 %	12,3 %	11,6 %	-29,4 %	
Kokonaismenot	2,2 %	13,6 %	10,4 %	-2,3 %	0,9 %	
Tulot						
Käyttötalousosa	3,3 %	-1,0 %	0,0 %	2,0 %	2,0 %	
Tuloslaskelmaosa	-2,5 %	5,8 %	4,4 %	1,4 %	0,6 %	
Investointiosa	44,2 %	296,3 %	13286,7 %			
Rahoitusosa	38,5 %	205,6 %	5,9 %	0,0 %	0,0 %	
Kokonaistulot	-0,2 %	14,6 %	7,7 %	-2,4 %	0,8 %	

Toimintamenot toimielimittäin

